

# 重要病害-炭疽病

草莓為苗栗地區重要觀光休閒產業，每年草莓季觀光採果遊客達百萬人次，為週邊產業帶來無限商機。成熟強健不帶特定病原的種苗是草莓栽培成功要素，目前草莓種植面積約497公頃(103年農業統計年報)，若以每分地4,500株草莓苗估算，每年約需2,250萬株草莓苗。草莓育苗期長達6個月以上(每年4月-9月)，最大之瓶頸在於病害管理，近年來調查發現炭疽病已成為草莓育苗期之重要病害。

## 葉部病徵

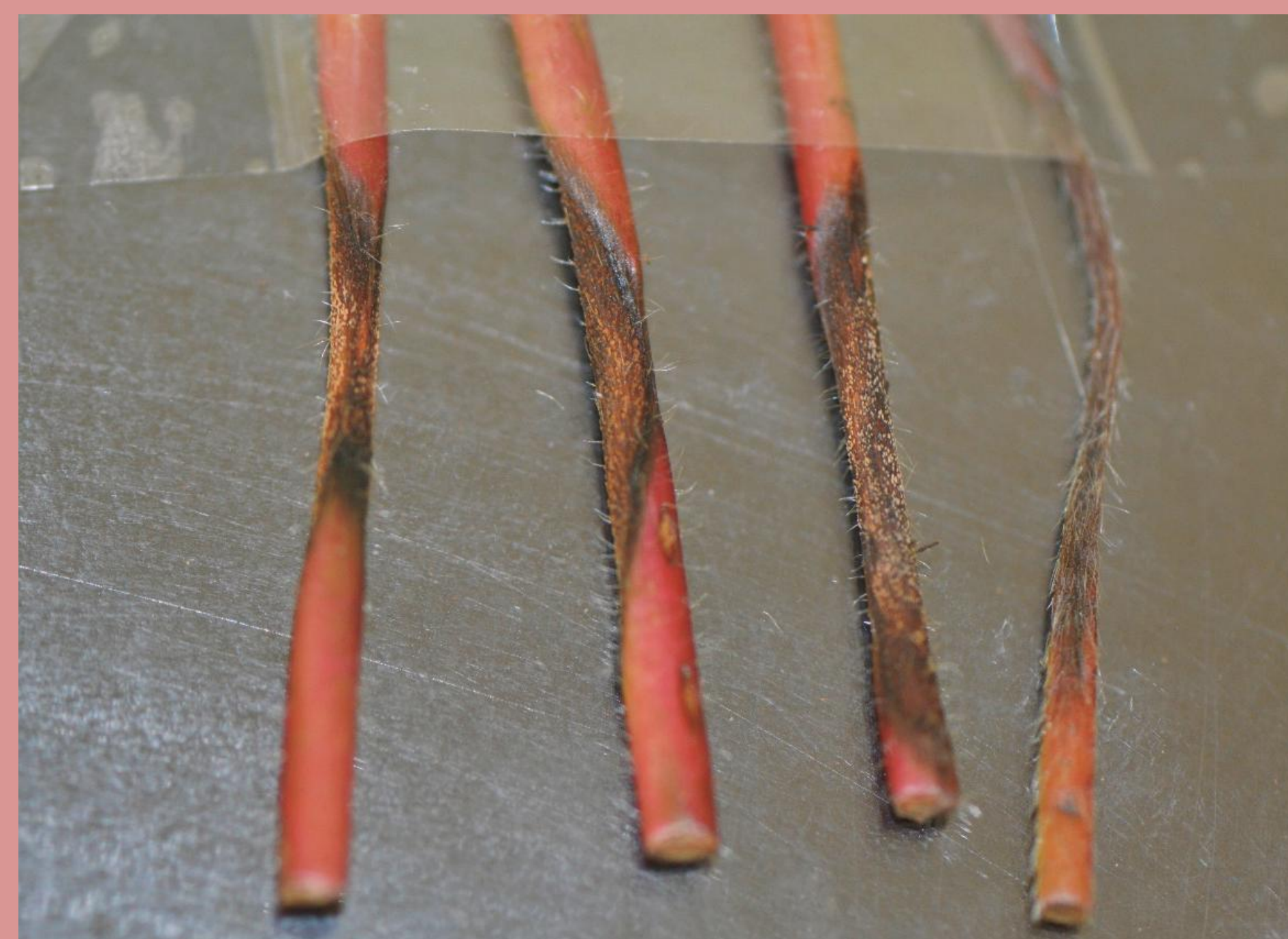


炭疽病危害葉片，葉片上形成黑褐色圓斑

## 走莖病徵



走莖感染後造成環狀病斑



走莖之病斑融合後呈凹陷，在高溫潮濕下產生橘紅色分生孢子泥

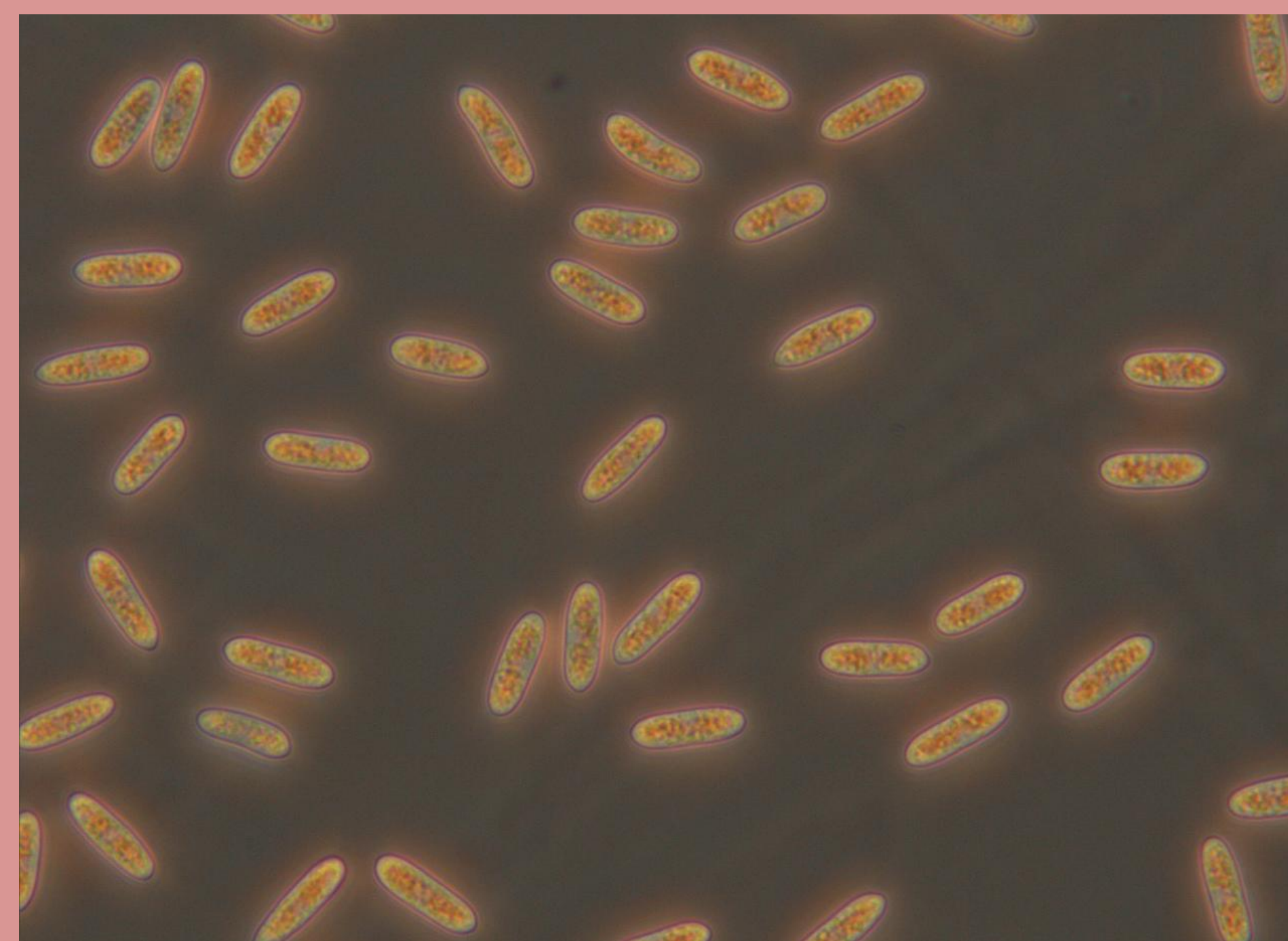
## 冠部病徵



葉片黃化，高溫環境下植株快速萎凋死亡



冠部縱剖面周圍褐化壞疽現象



炭疽病菌分生孢子呈橢圓形

## 田間發病



育苗後期急於追肥易導致炭疽病擴大發生



定植初期氮肥過多易發生炭疽病

## 育苗肥培管理

1. 避免速效性肥料，以有機質肥料為主體。
2. 培養土組成、用量比例之不同與育苗日數之差異，氮肥用量應適度調整，培育優良草莓苗。
3. 為了育苗安定，必須了解親株園圃土壤、育苗用培養土(介質)之肥力，農友可採樣送地區農業改良場進行免費檢測，確保施肥不過量。



## 草莓栽培期 炭疽病防治曆

炭疽病管理

栽培管理

圖示備註：  
☀ 苗期炭疽病好發期

