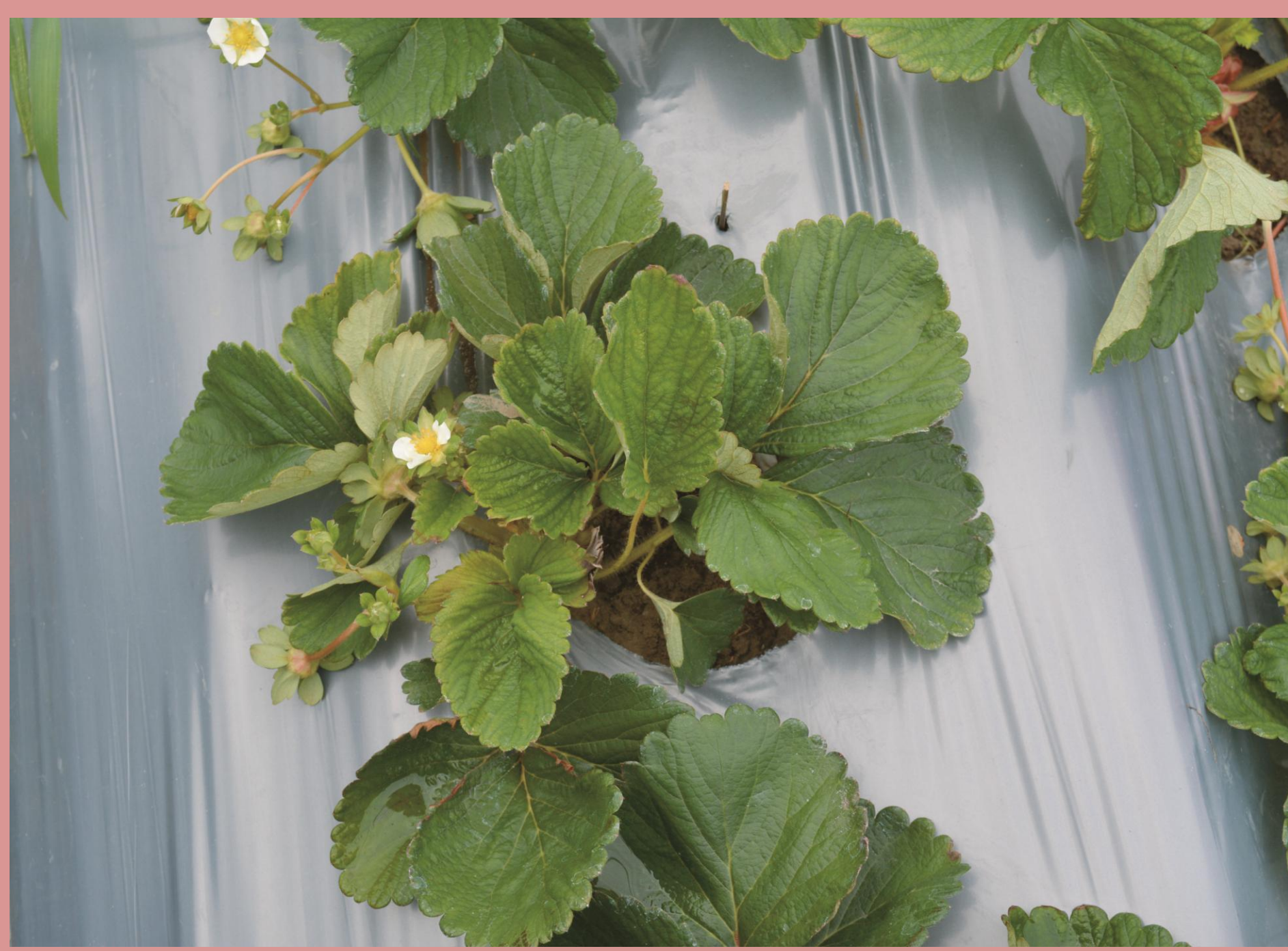


# 重要病害-萎凋病

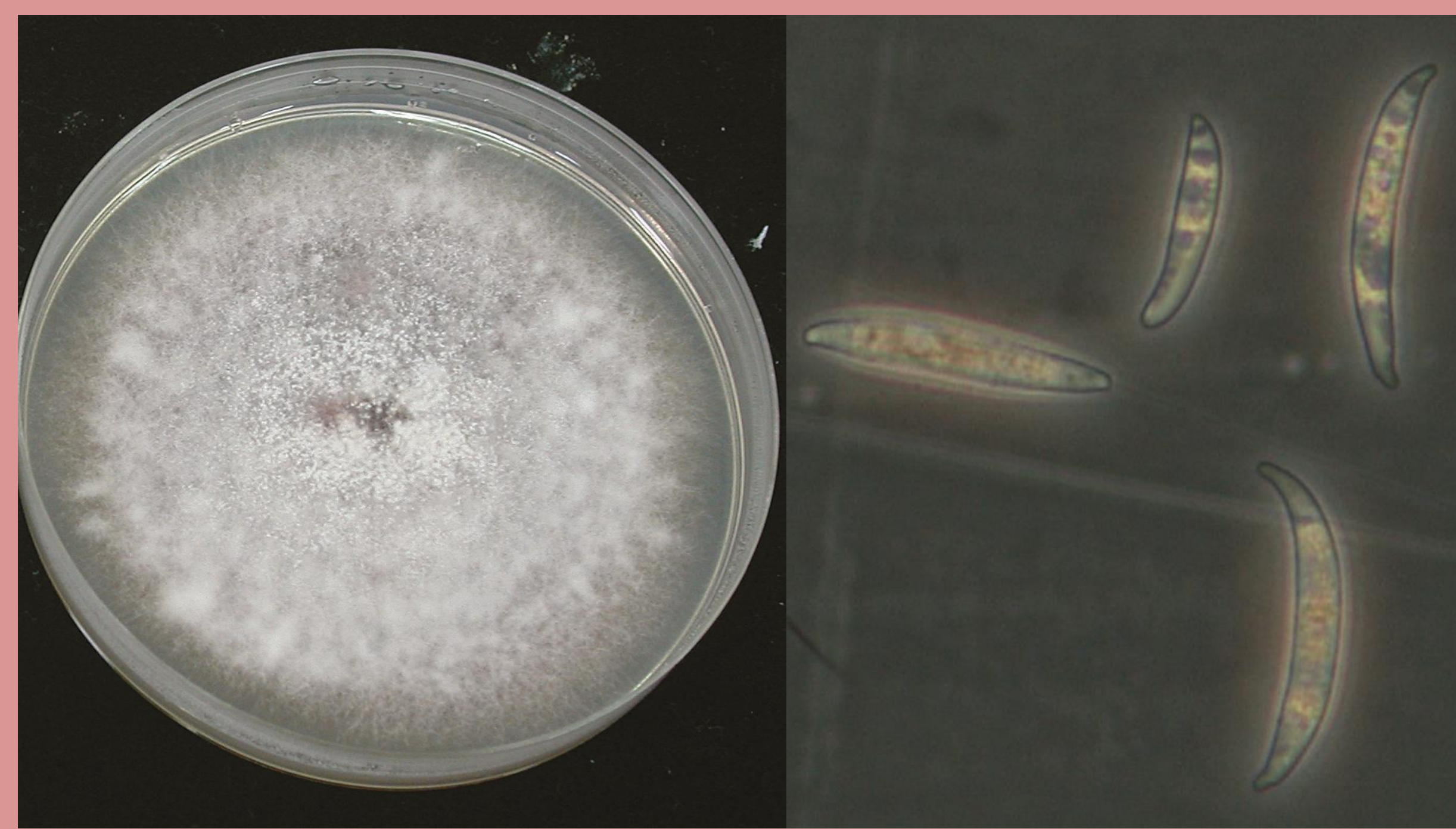
**草**莓藉由走蔓繁殖，而萎凋病的病原菌镰孢菌之小分生孢子是經由維管束系統性傳播，是近年來新興的一種草莓病害。初期可見半側萎凋，造成葉片呈現大小葉現象(農民俗稱大小耳)，後期則全株枯死。罹病株之葉片畸形黃化為判斷本病害之主要病徵。病原菌靠土壤和種苗傳播。



葉片畸形黃化，植株逐漸枯萎



被害植株呈現大小葉現象



萎凋病菌菌落型態及彎月型孢子

## 萎凋病 V.S.炭疽病

### 萎凋病

#### 葉部病徵



葉片畸形



植株萎凋

#### 冠部病徵



初期

感染初期冠部呈淡粉紅色



冠部些微褐變

傳播方式：系統性(走蔓苗)

防治藥劑：無

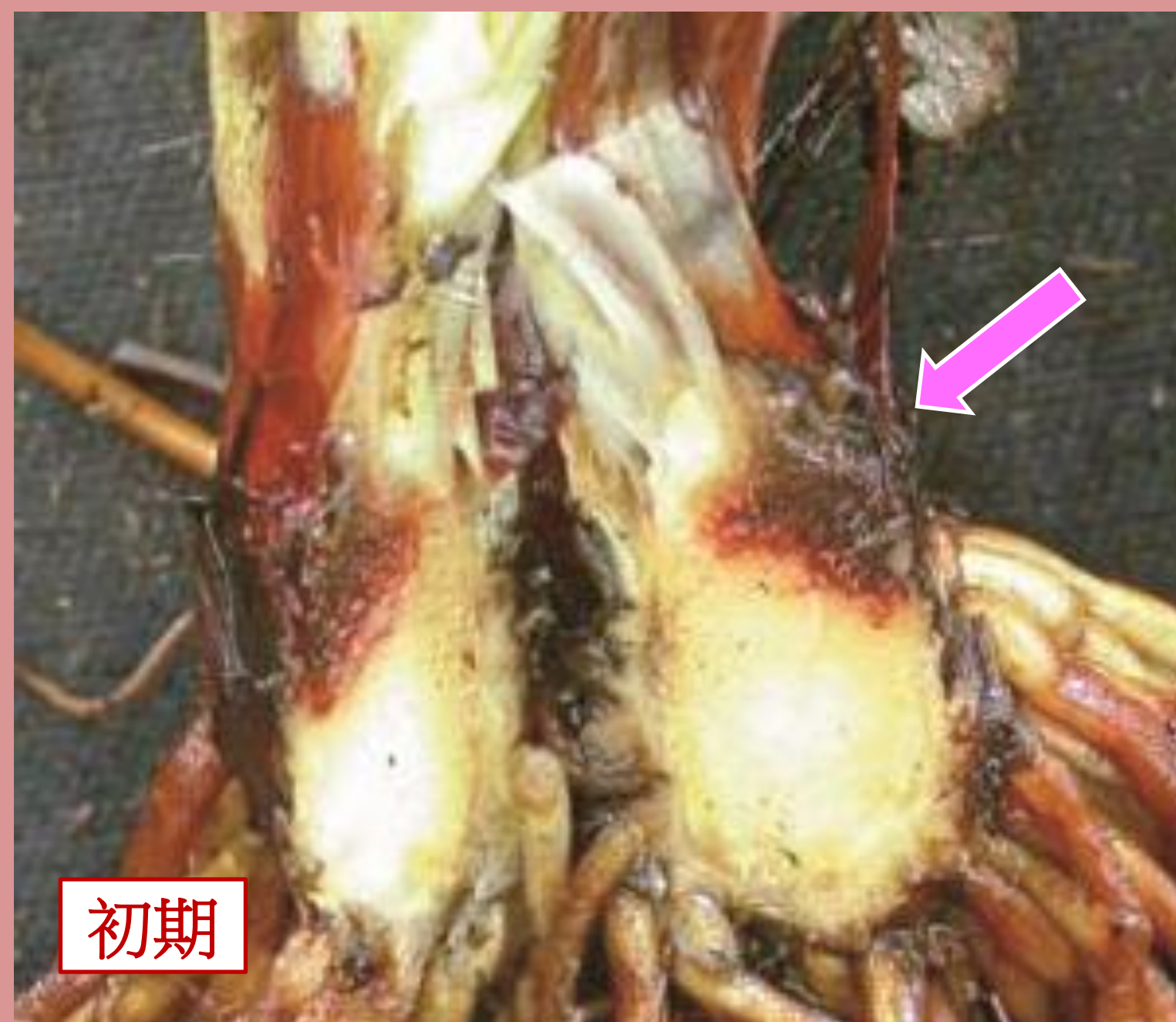
### 炭疽病



葉片黃褐色造成植株萎凋



葉片出現黑褐色斑點



初期

感染初期冠部壞疽現象



後期

感染後期冠部壞疽呈深紅色腐爛

傳播方式：非系統性(孢子飛散)

防治藥劑：有

## 草莓萎凋病 防治方法

- 1.選用健康苗，可避免病害發生與傳播。
- 2.病原菌可於土壤中存活，建議發病田區進行水旱田輪作。
- 3.注重田間衛生，隨時清除罹病植株。