

中華民國109年度

中央政府總預算案

行政院農業委員會

苗栗區農業改良場單位預算

行政院農業委員會苗栗區農業改良場編

行政院農業委員會苗栗區農業改良場

目 次

中華民國 109 年度

頁次

壹、預算總說明

一、現行法定職掌	1-3
二、109 年度施政目標與重點	4-8
三、以前年度計畫實施成果概述	9-24

貳、主要表

一、歲入來源別預算表	25-26
二、歲出機關別預算表	27-28

參、附屬表

一、歲入項目說明提要表	29-32
二、歲出計畫提要及分支計畫概況表	33-40
三、各項費用彙計表	41-42
四、歲出一級用途別科目分析表	43-44
五、資本支出分析表	45-46
六、人事費彙計表	47-47
七、預算員額明細表	48-49
八、公務車輛明細表	50-50
九、現有辦公房舍明細表	51-52
十、收支併列案款對照表	53-53
十一、捐助經費分析表	54-55
十二、派員出國計畫預算總表	56-56
十三、派員出國計畫預算類別表-進修、研究、實習	57-58
十二、歲出按職能及經濟性綜合分類表	59-64
十三、跨年期計畫概況表	65-65
十四、委辦經費分析表	66-67
十五、立法院審議中央政府總預算案所提決議、附帶決議及注意辦理 事項辦理情形報告表	68-85

壹、預算總說明

行政院農業委員會苗栗區農業改良場

預算總說明

中華民國109年度

一、現行法定職掌

(一)、機關主要職掌

- 1、區域性農作物（包括農藝、園藝及特用作物等）與蠶蜂品種改良、種原繁殖及栽培管理技術之改良研究。
- 2、應用生物技術、農產品品質檢測及加工之改良研究。
- 3、區域性農作物病蟲害、防治技術之改良研究。
- 4、區域性農業機械及自動化之改良研究。
- 5、區域性土壤肥料及有機農業之改良研究。
- 6、區域性農業推廣、農業經營及農產運銷之改良研究。
- 7、區域性農業之示範推廣。
- 8、農業改良研究成果之保護、管理及運用。
- 9、其他有關農業改良及調查改進事項。

(二)、內部分層業務

- 1、場長綜理場務，並指揮、監督所屬人員。
- 2、副場長襄助場長處理場務。
- 3、秘書權責如下：
 - (1)、工作計畫之擬編。
 - (2)、文稿之綜核及代判。
 - (3)、各單位業務之協調。
 - (4)、行政事務之管理。
 - (5)、會議之籌備、出席或主持。
 - (6)、其他交辦事項。
- 4、本場設下列課、室、分場：
 - (1)、作物改良課。
 - (2)、作物環境課。
 - (3)、蠶蜂課。
 - (4)、農業推廣課。
 - (5)、秘書室。
 - (6)、人事室。
 - (7)、主計室。
 - (8)、生物防治分場。

5、作物改良課掌理下列事項：

- (1)、農作物育種、新品種示範、原生種繁殖及植物組織培養技術之研發。
- (2)、農作物栽培管理技術、應用生物技術、採後處理與加工技術之研發、示範及推廣。
- (3)、優質安全農作物產品生產技術與體系之研發、示範及推廣。
- (4)、植物遺傳資源蒐集、保存及有效遺傳基因之選育及應用。
- (5)、分子標誌及檢測技術之研發及應用。
- (6)、其他有關農作物改良事項。

6、作物環境課掌理下列事項：

- (1)、土壤資源管理調查、改良與農作物合理化施肥技術之研發、示範及推廣。
- (2)、微生物肥料與農業廢棄物利用、農田地力改善之研發、示範及推廣。
- (3)、農作物有機栽培技術之研發、示範及推廣。
- (4)、農作物營養診斷、灌溉用水及農田肥力檢驗服務。
- (5)、農業機械與自動化等生物產業設備、技術之研發、示範及推廣。
- (6)、農作物病蟲害防疫技術之研發、示範及推廣。
- (7)、其他有關農作物環境事項。

7、蠶蜂課掌理下列事項：

- (1)、蠶、蜂、桑、愛玉品種繁殖、改良、保育之研究。
- (2)、蠶、蜂、桑、愛玉生物技術應用之研究及開發。
- (3)、蠶、蜂飼育及病蟲害防治技術之研究。
- (4)、蜂類授粉及蜜源植物之研究。
- (5)、農產品加工及品管技術之研究。
- (6)、其他有關蠶蜂事項。

8、農業推廣課掌理下列事項：

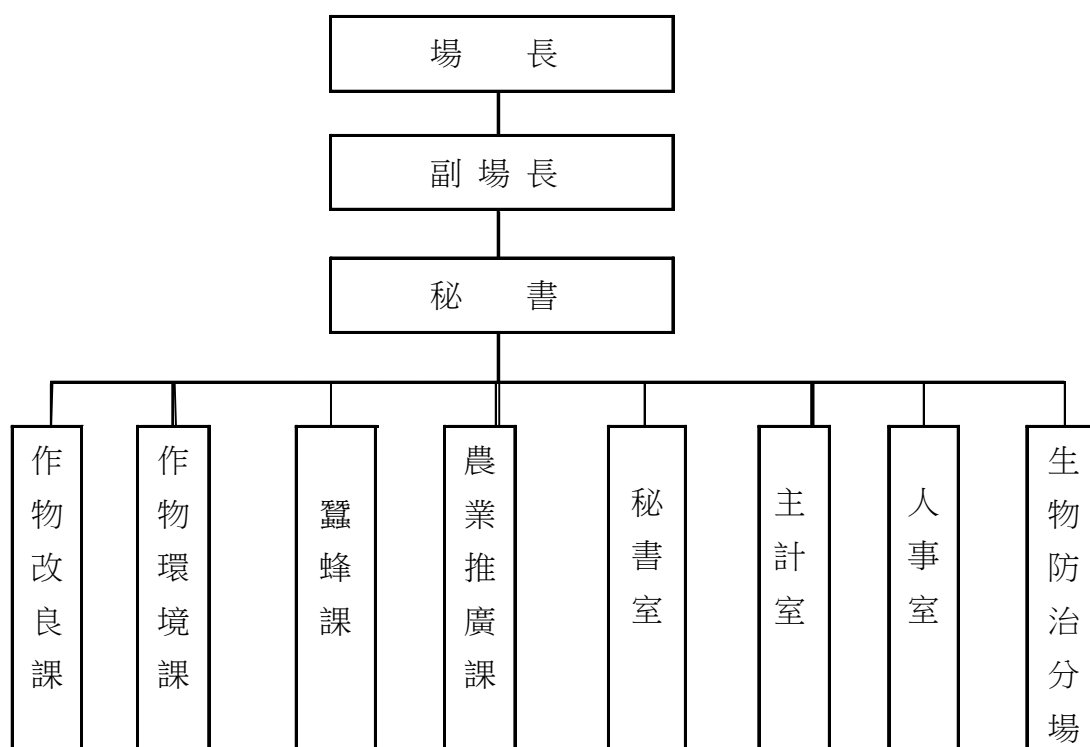
- (1)、農業推廣教育之研發及推廣。
- (2)、農業企業化經營及休閒農業之研發及推廣。
- (3)、農產品運銷技術之研發及推廣。
- (4)、農業資訊傳播及經營管理資訊之研發及推廣。
- (5)、農村綜合發展及農村生活改善之推廣。
- (6)、農業產銷班經營管理及產銷技術輔導。
- (7)、農民組訓及農業策略聯盟之策劃及推動。
- (8)、區域性農業聯繫會議之規劃及推廣。
- (9)、國際農業合作。
- (10)、農業改良研究成果之保護、管理及運用。

9、秘書室掌理下列事項：

- (1)、文書、檔案、印信、出納、庶務及財產管理。
- (2)、國會、地方聯絡及媒體公關業務。
- (3)、不屬其他各課、室、分場事項。

- 10、人事室掌理本場人事事項。
- 11、主計室掌理本場歲計、會計及統計事項。
- 12、生物防治分場掌理下列事項：
 - (1)、生物防治天敵種原大量繁殖技術。
 - (2)、植物性生物防治資材開發。
 - (3)、天敵昆蟲代用寄主開發。
 - (4)、植物性生物防治資材及天敵昆蟲推廣應用。
 - (5)、建立天敵與食餌推廣及供應體系。
 - (6)、全國性天敵昆蟲、生物防治之輔導。

(三)、組織系統圖及預算員額說明



本場法定編制員額：職員 42 人、工友 3 人、技工 38 人、駕駛 2 人，總計共 85 人。

二、行政院農業委員會苗栗區農業改良場 109 年度施政目標與重點

農為國本，農委會主管全國農、林、漁、牧等行政事務，致力發揮農業於確保糧食安全、維護生態環境、支持農村發展及增進國人健康的農業多元價值。

農委會遵循「創新、就業、分配及永續」施政原則，透過建立農業新典範、建構農業安全體系及提升農業行銷能力等施政主軸，扭轉過去消極補貼的舊思維，將既有資源進行重新配置，落實結構轉型，加速產業升級，創造青年返鄉投入農業的有利環境，期促進農業現代化，提高農業附加價值，增加農產品內外銷多元通路，提升農民收益，同時兼顧農業資源循環利用及生態環境與產業永續發展，打造強本革新新農業

本場屬地區性農業應用研究與推廣機關，負責轄區主要農作物品種改良、栽培管理技術、生物科技、農業機械、土壤與植物營養、植物保護等試驗研究工作，且肩負農業政策宣導、技術推廣、農情資訊傳播及農民教育訓練，提供農業經營轉型、農村產業文化、休閒產業等輔導業務。將持續引領臺灣農業追求動態的平衡，照顧國內外消費者的健康，強化核心技術，引進企業化管理模式，因應氣候變遷推動農業調適政策，兼顧維護自然生態資源、善盡節能減碳之責，發展高綠能產業，建構年輕化、活力、高競爭力且所得穩定之樂活農業，使臺灣農業不僅是在地化的生活產業，亦是全球化的綠金產業。

本場依據行政院 109 年度施政方針，配合中程施政計畫及核定預算額度，並針對經社情勢變化及農委會未來發展需要，編定 109 年度施政計畫，其目標及重要執行策略如次：

(一)、年度施政目標

1、建立農業新典範－發展產業特色，創造新優勢

- (1)、建立新興作物的種植規範，使農戶得以依循；因應作物不同保健功能性，研發不同品系(種)，並刺激市場需求，創新農業並提高作物附加價值，進而擴大產業面積及產業聚落規模，以建構產業一條龍供應體系。
- (2)、解決作物生產生理問題，提升作物品質良率及農產品競爭力，進而推動地方特色作物生物經濟，以增進農戶收入。
- (3)、提升農業生物科技，開發農產品新用途，提升農產品經濟價值，推動生物科技產品商品化。
- (4)、建構地區特色作物生產管理模式及農產品加工體系，提高農業附加價值。
- (5)、整合農業訓練資源，建立系統性農事培育課程及實習場域。
- (6)、輔導青年農民協助解決從農需求，提升農業人力水準。
- (7)、推行食農教育，強化地產地消，活化在地經濟。
- (8)、研發低碳、省工農用機械與推廣應用。
- (9)、加速農業科技產業化，推動生物經濟，打造以市場導向、高競爭、高附加價值農業；發展天敵生物防治自動化及智能化生產、減低生產成本，普及生物防治應用及效能，建構農產品安全生產體系。
- (10)、輔導轄區作物安全用藥及栽培管理技術，配合產銷輔導，活化在地經濟；倡導「遊在地、吃當季」觀念，善用資通訊科技提升旅遊便捷性，推動區域性及主題性農業休閒旅遊。

- (11)、辦理農民學院作物栽培管理及生物防治等課程，整合農業訓練資源，建立實習及對外觀摩場域，培養青年農民，改善農業人力老化問題。
- (12)、廣續辦理環境教育工作，以「臺灣蠶蜂昆蟲教育園區」為環保署評鑑優異之認證場域，兼顧農業試驗研發及生態環境教育，落實本場「活化蠶業、安全蜂業、普及生物防治、建構苗栗健康農業、推動環境教育」五大目標。
- (13)、協助智慧農業 4.0 稻作產業推動與示範輔導、中晚熟硬稻智能生產資料庫建置及田間生長智能監測技術研發。

2、建立農業新典範－加強因應氣候變遷調適能力，維護生態環境永續

- (1)、建立低溫對高接梨寒害的基礎資料，以協助勘災人員對寒害認定標準，進而縮短寒害勘災認定時程，減少農民因氣候變遷遭受的損失。
- (2)、健全農業生產體系，保育臺灣農業生產品種多樣性，提高農業生產對氣候變遷之適應性，確保農業生態永續發展。
- (3)、推動轄區農業保險及協助農業天然災害會勘抽查。
- (4)、栽培及適地適種適養，提升農產品品質與穩定供應；推動作物病蟲害生物防治應用，維護環境永續發展。

3、建立農業新典範－厚植多元能量，營造安居樂業農村，促進人文友善社會與地方政府攜手合作，推動休閒農業旅遊活動，結合特色產業發展，輔導農業體系及產銷班企業化經營輔導，提高產業競爭力。

4、建構農業安全體系－提升糧食安全，強化農產品溯源管理，確保食的安心

- (1)、建立苗栗地區水田農業生態服務系之背景資料，推廣水稻友善環境耕作，維護永續環境。
- (2)、輔導種植進口替代作物及地區特產等作物，提高作物種植面積及產量，以增加國產糧食及蔬果供應，降低進口量，提升進口替代率。
- (3)、推動蜂產業安全生產管理系統，加強產業自主管理，輔導蜂農正確用藥，推動整合性防治技術。
- (4)、協助推動臺灣良好農業規範及臺灣農產品生產追溯體系，推動農產品產銷履歷、有機、友善等優良農產品安全驗證標章，建構農產品生產安全管理能力。
- (5)、提升農地資訊化服務，建立生產環境安全監測及土壤資材分析，有效管理地區農業環境。
- (6)、推動苗栗地區作物健康管理生產體系，農業環境疫病蟲害、有害生物監測、預警通報及緊急防治。
- (7)、推動作物病蟲害生物防治及整合性管理技術，以保障農產品安全。監測荔枝椿象疫情並發展其生物防治技術，減低其危害及族群密度。
- (8)、利用生物天敵技術配合有機與友善環境耕作，以蟲治蟲，維繫生態平衡及環境永續。

- (9)、辦理西部淺山友善蜜蜂農業耕模式之研究及棲地營造，維護環境永續發展。

5、提升農業行銷能力－強化產業優勢，布局全球市場

- (1)、推動臺美雙邊生物防治合作，引進先進國家商品化技術，開拓本土化天敵國際化管道，創造農業技術出口商機。
- (2)、農業科技成果積極尋求專利保護，布局全球市場，強化產業優勢，輔導廠商技術導向之行銷策略。

(二)、年度重要施政計畫

工作計畫名稱	重要計畫項目		實施內容
一、農作物改良	一	農業科技管理產業化	一、稻草及玉米桿發酵產物應用於植物營養之研發。 二、植生素保健飼料添加物研發與商品化。 三、蠶蛹作為機能性動物飼料添加之研究。 四、應用蠶絲於先進型敷料之製程技術開發。 五、開發微生物農藥及肥料產品並推動產業化應用。
	二	食品科技研發	一、開發桑椹作為加工原料素材。
	三	國際農業合作	一、推動里山倡議與國際交流農業生態系服務。 二、推動台加生物防治技術交流。
	四	農業政策與農民輔導	一、草莓產業訓練成效評估與從農分析。
	五	農糧作物生產與環境科技研發	一、苗栗地區適種雜糧品種篩選及加工特性評估。 二、建立苗栗地區友善環境之大豆與小麥生產體系。 三、紅棗品種選育及嫁接種苗體系建立。 四、蔬菜作物栽培體系及品種選育繁殖之研究。 五、苗栗地區重要作物災害調查分析及減災調適研究。 六、多樣化農業生產系統--增加農產品供應韌度之研究。 七、家蠶與葉桑種原保育及加值化研究。 八、推廣草莓新品種苗栗一號及其安全生產技術。 九、苗栗地區特色作物生產管理模式之研究。 十、應用生物性肥料於草莓並評估肥效報告。

工作計畫名稱	重要計畫項目		實施內容
	六	防疫檢疫技術研發	一、監測草莓於設施育苗推廣。 二、測試草莓於設施育苗之炭疽病病害預警模式。 三、發展苗栗地區特色作物紅棗園草生栽培草種接種菌根菌模式。 四、開發及推廣天敵生物防治技術。 五、進行荔枝椿象田間監測並優化平腹小蜂生產技術。 六、開發草莓二點葉蟬整合性防治技術。 七、草莓炭疽病與灰黴病對殺菌劑之感受性與抗藥性研究。 八、強化安全性資材加值應用之葉菜類生產管理體系。 九、推動農地休閒期湛水並添加生物碳對控制病害之友善農耕。
	七	跨領域整合型科技研發	一、開發草蛉智慧化生產技術及促進天敵新事業之形成。 二、辦理苗栗地區循環農業示範場域建置與推動。
	八	推動農業生物經濟與智慧科技農業	一、協助智慧農業稻作產業推動與示範輔導。 二、中晚熟梗稻智能生產資料庫建置及田間生長智能監測技術研發。
二、一般行政	一	基本行政工作維持	一、臺灣蠶蜂昆蟲教育園區營運管理。 二、環境教育認證場域管理，推動環境教育與食農教育工作。
三、農業試驗發展	一	國土生態保育綠色網絡建置計畫	一、營造友善蜜蜂之農業生態環境。

三、以前年度計畫實施成果概述

(一)、前（107）年度計畫實施成果概述

工作計畫名稱	重要計畫項目	實施概況	實施成果
一、農作物改良	農業科技產業化	<p>一、餘甘子機能性產品產業價值鏈之優化整合與加值推動。</p> <p>二、應用蠶絲於先進型敷料之製程技術開發。</p> <p>三、蠶蛹作為機能性動物飼料添加之研究。</p>	<p>一、完成研發餘甘子調控血脂保健功效及動物試驗評估各 1 式。大湖雲莊股份有限公司並於 11 月 19 日申請餘甘子新品種苗栗 1 號技轉 1 件。</p> <p>二、完成 HoIGF-1 基因選殖及量產蛋白載體構築，經誘導表達及 FPLC 純化後可生產 reHoIGF-1。HoIGF-1 活性測試顯示，可加速纖維母細胞爬行癒合之速度。以絲質蛋白共軛 HoIGF-1 可提高生長因子的穩定性及緩釋效果。</p> <p>三、完成蠶蛹粉一般營養成分分析，含 49-59%粗蛋白、30-34%粗脂肪及 3-5%幾丁質。已完成農藥殘留及重金屬殘留檢測，蠶蛹粉 374 項農藥及 5 項重金屬殘留屬於安全，作為飼料添加物原料安全無虞。已完成蠶蛹抗菌肽生產流程及體外抑菌確效一式，蠶蛹抗菌物質具耐熱性且對格蘭氏陽性菌的生長有抑制效果。</p>
	食品科技研發	一、國產紅棗機能性成分及產品開發。	一、比較紅棗不同乾燥處理方式，玻璃設施日曬處理組所含之總三萜含量較其他處理高，冷凍乾燥處理有較高的總三萜含量，60℃烘箱乾燥處理組有最高的總類黃酮含量，40℃烘箱乾燥處理組則為各處理中含量最低者。國產紅棗粗萃物及經膜過濾分離之不同分子量樣品組，經小鼠抗憂鬱試驗評估，以

工作計畫 名稱	重要計 畫項目	實施概況	實施成果
		二、改善苗栗地區重要農產加工品安全技術之開發。	粗萃取物作用較佳；研製餘甘子複方果汁飲品、果凍及複方茶包3項。 二、本計畫「蜜蜂花粉及其加工品除污技術之開發與應用」問卷調查9份。採樣4種花粉檢測農藥殘留及消退情形，檢驗結果顯示：茶花粉檢出13種農藥，埔鹽花粉檢出非系統性農藥1種，雜花粉檢出非系統性農藥2種，油菜花粉未檢出農藥。茶花粉在常溫及-20℃下花粉農藥消退情形，兩者保存方式無顯著差異。新鮮茶花粉分別以熱風烘乾及紫外線(UVC)照乾不同處理之農藥消退試驗結果，其中二福隆經兩種處理均未再檢出，其餘農藥差異較小。此外，也有呈現上升的情形，經過熱風烘乾再檢出布芬淨、待克利0.03 ppm，紫外線照乾再檢出撲滅松0.02ppm。推測可能原因為花粉加熱處理對部分農藥產生消退降解作用，部分農藥則為濃縮現象。
	國際農業合作	一、草莓重要病害檢測及防治技術之應用與交流。	一、與國立臺灣大學植物醫學研究中心共同邀請兩位國際知名草莓病害專家，日本東京法政大學石川成壽教授與美國佛羅里達大學Dr. Natalia Peres，7月3日於本場專題演講，7月6日於國立臺灣大學植物病理與微生物學系專題演講。
	農業政策與農民輔導	一、苗栗地區棲地營造與水稻田之農業生物多樣性之關係。	一、不同地景之蟲相比較結果，里海之蟲害族群較低，可能與其通風性佳有關。12月15

工作計畫 名稱	重要計 畫項目	實施概況	實施成果
		<p>二、草莓產業訓練成效評估與從農分析。</p> <p>三、紅棗農業經營專區效益評估。</p> <p>四、智慧農業 4.0 稻作產業推動與示範輔導。</p>	<p>日舉辦「農業生態系動植物調查成果展」，展現友善農耕之下的農業生態系內動植物海報 12 張，參觀展示超過 400 人以上。</p> <p>二、學員接受草莓訓練後從事草莓經營者占 62.2%，顯見本訓練已達政策效果。107 年受訓學員平均年齡 41.4 歲，大專以上學歷占 88%，可讓草莓產業年青化及提升競爭力，且在受訓後，相關能力因素均有提升，整體滿意度高達 94%，成效良好。</p> <p>三、經調查紅棗每公頃年平均產量為 13,692 公斤、粗收益為 1,821,036 元、生產成本為 617,372 元、淨收益為 1,203,664 元；另新植紅棗前 4 年淨收益仍在虧損，第 5 年後淨收益轉正為 506,092 元，而累積淨收益至第 5 年仍屬虧損，至第 6 年累積淨收益轉正為 11,156 元，至第 8 年已達 2,418,484 元；種植紅棗獲利雖較水稻及芋頭佳，但所需人工相當多，在目前農村勞力相當短缺的情況下，是農友裹足不前的重要因素之一。</p> <p>四、完成水稻直播體系與水稻育苗機械手臂取卸系統示範場域建置與運作，辦理水田監控管理系統等示範觀摩會 4 場次，合計人次 405 人。</p>
	農業環境科技研發農業科技管理	一、高接梨及草莓防災體系整合建置。	一、高接梨使用植物生長調節劑對抗溫度逆境，GA ₃ +CPPU 處理果實內部成份之成熟速度較慢，果實劣變率較低。

工作計畫 名稱	重要計 畫項目	實施概況	實施成果
		<p>二、設施瓜類蜜蜂授粉技術及商品化研究。</p> <p>三、家蠶種原庫之保育及利用。</p> <p>四、杭菊園省工輔助一貫化機械之開發與應用。</p>	<p>草莓水分逆境之表現，淹水致災的臨界條件為32℃及RH90%之溫濕度。完成草莓防災曆1式。</p> <p>二、完成設施內南瓜蜜蜂授粉效益調查報告一式，設施南瓜栽培人工授粉效果優於蜜蜂授粉。完成設施內授粉蜂群補充模式報告一式，2週時抽換子脾，可減緩蜂勢衰弱情形。完成設施苦瓜授粉蜂群餵飼蜂糧之成本及生產效益報告一式，蜜蜂授粉可取代人工授粉，且餵飼蜂群的情況下可顯著提高生產果實數。</p> <p>三、完成136個家蠶品系（種）蠶卵繼代更新與保存，全年繁殖蠶卵數達2,770萬粒卵以上。保育葉桑178個品系。完成實用性蠶桑生產飼育技術手冊初稿。完成臺桑2號、臺桑3號及2個潛力品系桑樹類黃酮及總酚機能性成分測定，桑葉類黃酮及總酚占桑葉乾重0.6-2.2%，桑葉的機能性成分顯著高於枝條，開發機能性茶飲極具潛力。</p> <p>四、比較以不同溫度50℃、60℃、80℃烘乾，結果50℃乾燥在外觀及色澤最接近鮮花，但所需時間最久也最耗電，80℃烘乾成品會有焦糖香氣，縮短烘乾近5小時。利用本烘箱的烘乾技術，能夠推廣供小規模栽培戶參考。</p>

工作計畫 名稱	重要計 畫項目	實施概況	實施成果
		五、苗栗地區特色果品栽培管理技術之研發。	五、建立紅棗產區土壤資訊、作物施肥量推薦與植體營養診斷標準。擴編肥料施用資訊，增加作物品質與主要、次要及微量元素，進行葉面施肥、養液栽培方法，強化作物健康管理。
		六、建立高風險農業生產區農作物安全管理改善措施。	六、完成地下井灌溉水之重金屬採樣調查計 52 件，檢測結果都達合格範圍。苗栗地區 2 期作水稻植體及土壤中重金屬採樣調查各 15 件。2 期作兩塊高風險鎘污染農地作物安全管理改善措施，調整土壤酸鹼值進行農地改善，供試水稻品種為台南 11 號與台東 30 號，收穫穀物檢測結果，皆達合格範圍。
		七、草莓栽培苗期水及介質養分整合管理技術之研究。	七、育苗期介質施肥量對子苗品質及定植後開花率息息相關，綜合試驗結果評估，在豐香及香水品系育苗養成期肥料用量，須斟酌介質養份含量外，建議每公升介質施用 0~2 及 1~3 公克肥料用量為宜。
		八、生物性肥料肥(功)效評估及驗證	八、建立溶磷菌肥料肥(功)效田間驗證方法，及建立溶磷菌肥料與化學肥料或有機質肥料等整合性施肥方法。預期效益可提升溶磷菌肥料商品品質，保障農民的權益，維護環境生態安全，及提高國內溶磷菌肥料商品之競爭力，幫助廠商開拓國際市場。

工作計畫 名稱	重要計 畫項目	實施概況	實施成果
	農業電子化	一、農業有益昆蟲資訊系統之建置。	一、完成農業有益昆蟲產業資訊服務資料庫系統擴充功能，包括臺灣蜜粉源作物GIS查詢互動系統、臺灣主要蜜粉源作物花期及其病蟲害查詢互動系統、黑水虻產業服務項目、互動式養蜂曆系統能，資料上架共24019筆。製作蜜粉源作物地圖摺頁，系統宣導講習會1場次，參加人次106位，91%試用者願意使用系統。
	農糧作物生產區域規劃科技研發	<p>一、水稻環境友善栽培技術之研究。</p> <p>二、葉用枸杞品種選育及機能性產品研發與應用。</p> <p>三、紅棗穩定結果關鍵技術之研究。</p>	<p>一、測試蔗渣、活菌苗栗1號、碳化稻殼及滿江紅施放於田間對水稻產量及品質之影響。在糙米完整粒比率方面，蔗渣處理、碳化稻殼處理及蔗渣與活菌苗栗1號同時施用，皆可顯著提升糙米完整粒比例，有助於稻米品質之提升。病害方面，活菌苗栗1號可降低稻熱病罹病葉面積達28.2%，碳化稻殼施用可降低胡麻葉枯病罹病葉面積達69.9%。</p> <p>二、選育葉用枸杞潛力品系102-CII-01，惟刺長度與刺密度均少於對照品種，且為更加耐熱，夏季抽芽能力較強，可以延長收穫期。以小鼠試驗結論，原液對糖尿病小鼠具有調降血糖及改善葡萄糖耐受性之作用，然而對於正常小鼠則無影響。</p> <p>三、紅棗新品系在生長調節劑處理後，總合不同採收批次結果比較，以100 ppm GA3+0.01% 6-BA 100倍表現最佳，優級果以上佔42.9%。</p>

工作計畫 名稱	重要計 畫項目	實施概況	實施成果
		<p>四、苗栗地區特色作物之微體繁殖。</p> <p>五、苗栗地區休耕地及檳榔園轉作油茶栽培技術與生產示範區之建立。</p> <p>六、高效隔離標準產程模擬建置系統應用於草莓種苗生產。</p> <p>七、草莓新品種選育。</p> <p>八、建立苗栗地區友善環境之大豆與小麥生產體系</p>	<p>四、以培養基內添加 0.5 mg/L BA 培養草莓 MLE7、MSY03 及 MSY05 品系，分別可增殖 2.3、2.2 及 2.6 倍。</p> <p>五、以滴灌、溝灌兩種灌溉方式及不同施肥量和施肥時期進行油茶栽培試驗，探討油茶幼苗生育適宜的供水量、施肥量和施肥時期。結果顯示，油茶莖基直徑增加量以滴灌，兩次施肥，施肥總量 4.5 公斤/株之增殖最佳，4 -11 月間之總增加量為 5.03 ± 1.14 mm，顯著高於溝灌的各處理。</p> <p>六、完成草莓種苗生育指標調查及種苗繁殖期間設施內外溫濕度數據蒐集。設施草莓種苗繁殖技術於本年成功導入產業育苗場，並完成草莓種苗夏季生產之調查。</p> <p>七、完成草莓品系 MLE7 性狀調查，經命名為「苗栗 1 號」，並送農糧署申請植物品種權。品系 MLF6、MLY2 經果實特性優選，擇 MLY2 進一步培育調查。完成「桃園 1 號」與「香水」雜交實生苗 1 批用於耐病品種選育試驗。</p> <p>八、以國內小麥及大豆主要品種系進行試種及篩選評估，於苗栗縣苑裡鎮試作，小麥以 013 及 064 品系、大豆以 TS01-28B、104F F₄ 256F 及</p>

工作計畫 名稱	重要計 畫項目	實施概況	實施成果
			104F F ₆ 255F品系較具潛力 現較佳，具有發展潛力。
	防疫檢疫技術研 發	<p>一、餘甘子安全生產體系 建構與應用推廣。</p> <p>二、草莓新興病害-萎凋 病之發生與防治。</p> <p>三、農地休閒期湛水並添 加生物碳對控制病害 之友善農耕模式開 發。</p> <p>四、草蛉用於小番茄及草 莓害蟲整合管理之研 究。</p>	<p>一、首次對於餘甘子病蟲害進行 全面調查，經發現對於此作 物威脅性最大是木蠹蛾與介 殼蟲類，其他包含半翅目、 鱗翅目、鞘翅目等害蟲。病 害大部分是由真菌引起的果 腐。</p> <p>二、本年度以製備病土之方式成 功接種萎凋病菌，完成致病 性確認。育苗期間協助 5 戶 育苗農戶之草莓母株篩檢， 共計檢測 545 株母株葉柄， 其中 20 株檢出帶菌，並通知 農民將相對應母株清除，避 免病菌傳播，降低田間發生 率。</p> <p>三、本計畫針對草莓萎凋病發生 之農地，進行休閒期湛水， 湛水期為6月至8月，隨後使 用炭化稻殼及竹炭等兩種生 物炭，用量6,000 kg/ha 。除 改善酸性土壤，降低萎凋病 發生以提升草莓產能，並可 落實生物炭使用，增加碳封 存約千分之3。</p> <p>四、完成草莓定植期 11 月~2 月 上旬之二點葉蟎密度調查及 草蛉釋放實驗；10 種防治資 材對草蛉幼蟲進行直接接觸 影響評估及 4 種溫度環境 （ 15℃ 、 20℃ 、 25℃ 及 30℃ ）下，初孵化草蛉幼蟲 捕食二點葉蟎雌成蟎之捕食 量試驗。</p>

工作計畫 名稱	重要計 畫項目	實施概況	實施成果
		五、草莓炭疽病與灰黴病對殺菌劑之感受性與抗藥性研究。	五、完成草莓炭疽病藥效測試結果試驗，顯示以新藥劑組合輪替使用可有效降低田間炭疽病罹病率 15.3~19%。利用非農藥資材苗栗活菌 1 號生物農藥+亞磷酸鉀替代化學藥劑，輪替三氟得克利也可以提升防治效果，降低罹病率 14.2%，降低育苗期炭疽病罹病率 16%。完成食用葉菜安全資材宣導成果發表會 1 場。
		六、強化安全性資材加值應用之葉菜類生產管理體系—甘藍、芥菜。	六、完成芥菜根瘤病微生物製劑防治試驗，食用葉菜安全資材宣導及相關講習成果發表會共 3 場。
		七、草莓安全生產體系建構與應用推廣。	七、將設施草莓育苗技術導入產業育苗業者，其生產之種苗外觀規格符合產業所需，且苗場炭疽病發病率為 1%以下。
		八、威脅性害蟲天敵量產技術之開發。	八、完成荔枝椿象天敵平腹小蜂群體寄生量產模式。完成開發無人飛機平腹小蜂載具一式，可應用於廢園及山坡地等不易到達之區域。
		九、建立苗栗地區安全蔬菜生產體系。	九、完成兩支藥劑各 3 場農藥田間殘留消退試驗，舉辦兩場安全蔬菜栽培講習會，宣導安全用藥、環境友善資材等，並提供雲端用藥資訊給農民，兩場共參與 160 人次。持續輔導農民用藥認知、提升環境友善資材普及度，以提升苗栗地區蔬菜農藥檢驗合格率。

工作計畫 名稱	重要計 畫項目	實施概況	實施成果
	跨領域整合型科技研發	一、推動天敵生物智慧生產新創事業。	一、完成草蛉生育最佳空間測試、洗卵條件及冷藏包裝等試驗。人工飼料已完成 10 種配方測試，以添加昆蟲之人工飼料配方效果較佳，後續仍需進一步改善。完成草蛉對草莓二點葉蟎防治效果評估。
二、一般行政	基本行政工作維持	<p>一、臺灣蠶蜂昆蟲教育園區營運管理。</p> <p>二、環境教育認證場域管理，推動環境教育與食農教育工作。</p> <p>三、營造友善蜜蜂之農業生態環境。</p>	<p>一、積極推動「臺灣蠶蜂昆蟲教育園區環境教育」推廣工作，外部單位及訪客至本場臺灣蠶蜂昆蟲教育園區參訪或執行環境教育者共計 27,053 人次、導覽費收入 171,560 元。</p> <p>二、本場臺灣蠶蜂昆蟲教育園區 107 年度共辦理環境教育體驗人數 1,580 人次、代收環教活動費 142,200 元；另以在地特色作物為主題，辦理 3 梯次、80 人次的食農教育活動，增加中小學教師對食農教育的認同，及提升帶領食農活動的技巧。</p> <p>三、完成建立水稻友善農耕之環境指標 1 式及友善蜂業生態環境指標 1 式，並調查生態廊道蜜粉源植物 132 項完成影像及基本資料建置，推廣蜜粉源作物友善蜜蜂環境面積達 1,149 公頃。</p>

(二)、上年度已過期間(108 年 1 月 1 日至 6 月 30 日止)計畫實施成果概述

工作計畫名稱	重要計畫項目	實施概況	實施成果
一、農作物改良	農業科技管理產業化	<p>一、稻草及玉米桿發酵產物應用於植物營養之研發。</p> <p>二、植生素保健飼料添加物研發與商品化。</p> <p>三、蠶蛹作為機能性動物飼料添加之研究。</p> <p>四、應用蠶絲於先進型敷料之製程技術開發。</p>	<p>一、以發酵產物於抽穗時噴灑對水稻莖桿強度、產量效果較好，但有可能增加胡麻葉枯病發病率。</p> <p>二、已分析 1-6 月間採收之葉用枸杞乾燥後機能性成分，並建立鵝隻鮮食葉用枸杞餵飼模式 1 式。</p> <p>三、完成推廣品種幼蟲末齡上簇前 2 日及 1 日進行饑餓處理調查，上簇前 2 日饑餓處理的蠶蛹重量減損 14%，繭重減少 21%。上簇前 1 日饑餓處理的蠶蛹重量沒有減少，繭重減少 17%。上簇前 1 日與 2 日幼蟲饑餓處理，其蠶蛹皆具有抗菌的效果。</p> <p>四、完成絲質敷料基材製程標準流程之制定，根據新式製作 SOP 可降低蠶絲製造過程之損耗率、降低絲質溶液混濁度，並提升表皮纖維細胞貼附率，且處理完之絲質蛋白不具有細胞毒性；完成生長因子濃度對細胞癒合及生育影響之評估，顯示最適生長因子濃度介於 104~130nM，此外，濃度 260nM 以上會出現抑制細胞癒合之反應；完成生長因子共軛絲質敷料對細胞癒合及生育影響之評估，顯示絲質敷料及生長因子均可促進細胞癒合，在 72 小時後可顯著</p>

工作計畫 名稱	重要計畫 項目	實施概況	實施成果
			提升 30%以上的細胞癒合速率。
	食品科技研發	一、紅棗機能性成分及產品開發。 二、改善苗栗地區重要農產加工品安全性技術之開發。	一、國產紅棗烘箱乾燥、冷凍乾燥及日曬等三種方式乾燥之水萃取物樣品，經小鼠抗疲勞功效評估，顯示烘箱乾燥組效果最佳，游泳持續時間皆高於其他試驗組。 二、完成市售紅棗加工產品採樣及檢驗 12 件。
	國際農業合作	一、苗栗地區棲地營造與水稻田之農業生物多樣性關係。	一、參加 4/24~4/27 瑞士伯恩「2019 全球土地規劃第四屆開放科學會議」，張貼海報與國際學者交流。
	農業政策與農民輔導	一、草莓產業訓練成效評估與從農分析。 二、紅棗產業成本效益調查分析。	一、完成草莓訓練課程需求問卷 1 式，內容共分為 4 部份、計 43 題。 二、蒐集產業競爭力相關文獻報告，計 5 篇，並訪問 10 位農友對紅棗產業現況及未來發展之看法。
	農糧作物生產與環境科技研發	一、紅棗品種選育及加值產品研發。 二、蔬菜作物栽培體系及品種選育繁殖之研究。	一、完成 6 區紅棗園各 5 株植株生長勢調查及標定。完成酸棗等 3 個組合休眠期嫁接親和性評估，以酸棗砧木組合生長最佳。 二、已完成芋種植及甲殼素、生物炭等生物資材施用，持續評估對病害及產量的影響。另已建立葉用枸杞成分分析方法 1 式。

工作計畫 名稱	重要計 畫項目	實施概況	實施成果
		<p>三、建立苗栗地區友善環境之大豆與小麥生產體系。</p> <p>四、高接梨及草莓栽培防災體系之整合建置。</p> <p>五、苗栗區草莓新品種之育成。</p> <p>六、建立草莓育苗高效隔離標準產程。</p> <p>七、建立苗栗地區蔬菜安全生產體系。</p> <p>八、家蠶與葉桑種原保育及加值化研究。</p>	<p>三、苗栗地區適合栽培之大豆品種初步評估以臺南 3 號(黑豆)、高雄 8 號(黃豆)、臺南 10 號(黃豆)、臺南選 1 號(黃豆)表現較佳。</p> <p>四、本年度高接梨嫁接期間平均溫度高，且無長時間低溫，導致砧木萌芽期晚而影響接穗果實生長。開花著果期若有長時間低溼度的條件發生，將不利於花朵受精授粉，相關資料及數據將於高接梨防災栽培曆上呈現。</p> <p>五、取得草莓苗栗一號戀香品種權，辦理記者會一場次，品種授權包括大湖農會等 5 家廠商。</p> <p>六、輔導至少 3 家育苗業者實際執行設施草莓育苗作業，並進行實地效益評估。</p> <p>七、辦理網室洋香瓜蟲害整合性防治技術 1 場次，參與農民超過 80 人次，減低農藥使用至少 30%。</p> <p>八、完成 136 個家蠶品系(種)之春蠶期 繼代更新，每品系蠶卵約 6-10 萬 粒，移入 5 度冷藏庫越冬。 完成(瀛國*瀛富)及(華農*華豐)原種蠶卵約 50 萬粒，供產業推廣 應用。已完成蠶桑生產技術手冊初稿及序言一式；完成 3 種桑樹品系(種)製茶及 gama 胺基丁酸(GABA)含量比較，以 203</p>

工作計畫 名稱	重要計 畫項目	實施概況	實施成果
		<p>品系桑葉綠茶之 GABA 含量最高(388.7mg/100g)，桑葉烏龍茶滋味微甜；已完成 43 個中國系統蠶種孵化調查一式，有 28 個蠶種長期保存 1 年後，孵化率達 70%以上，占 65.1%。</p> <p>九、苗栗地區特色作物生產管理模式之研究。</p> <p>十、苗栗地區生物性肥料功效田間驗證與整合性施肥方法之建立。</p>	<p>品系桑葉綠茶之 GABA 含量最高(388.7mg/100g)，桑葉烏龍茶滋味微甜；已完成 43 個中國系統蠶種孵化調查一式，有 28 個蠶種長期保存 1 年後，孵化率達 70%以上，占 65.1%。</p> <p>九、完成 2 種紅棗園草種育苗及定植，2 草種共 2000 株，分為接種菌根 菌處理與對照處理。</p> <p>十、以草莓作物作為肥(功)效田間評估方法，已完成親株培育。</p>
	防疫檢疫技術研發	<p>一、餘甘子安全生產體系建構與應用推廣。</p> <p>二、探討草莓於設施育苗之炭疽病管理模式。</p> <p>三、農地休閒期湛水並添加生物碳對控制病害之友善農耕模式開發。</p> <p>四、植物病害高敏度核酸快篩檢測系統技術-草莓炭疽病核酸引子對之開發。</p>	<p>一、完成餘甘子病蟲害為害種類及防治方法 1 式。</p> <p>二、田間炭疽病罹病度，農民慣行區 為 20.2%、新藥劑處理區 8.7%、非農藥資材 IPM 處理區 16.9%，新藥劑處理區罹病度低於 農民慣行區 12%。</p> <p>三、完成草莓田施用生物炭的補植率調查及施用效益評估。</p> <p>四、完成試驗戶簡易遮雨設施母株之炭疽病潛伏感染檢測。</p>

工作計畫 名稱	重要計畫 項目	實施概況	實施成果
		<p>五、強化安全性資材加值應用之瓜類生產體系。</p> <p>六、延緩草莓炭病抗藥性技術。</p> <p>七、威脅性害蟲天敵量產技術。</p> <p>八、草蛉應用於小番茄及草莓整合管理。</p>	<p>五、完成小黃瓜及青椒田間病蟲害防治試驗各 1 場次。</p> <p>六、完成草莓炭病抗藥性機制評估試驗一式。</p> <p>七、完成荔枝椿象天敵平腹小蜂優化生產技術一式及田間監測等，輔導技轉廠商 3 家。</p> <p>八、完成草莓種苗二點葉蟬天敵防治試驗規劃種苗定植。</p>
	跨領域整合型科技研發	<p>一、苗栗地區示範場域建置與推動。</p> <p>二、推動草蛉智慧化生產技術及新事業。</p>	<p>一、西湖鴨母坑段土地做為農業副產品處理及再利用場所。引進微生物製程，加速堆肥化及除臭，預計做為西湖鄉果樹專用肥料。</p> <p>二、完成天敵智慧化生產場域規劃。總面積約 44 坪，包含主要生產場域、儲藏場域、包裝品管室、準備區域及洗滌區域等；完成物理性推繭技術開發及兩批次共 1,300 隻草蛉幼蟲智慧化生產測試，研擬產業化策略一式。</p>
	推動農業生物經濟與智慧科技農業	一、協助智慧農業 4.0 稻作產業推動與示範輔導、中晚熟梗稻智能生產資料庫建置及田間生長智能監	一、產業服務團辦理 4 項產業訪視、技術檢討及座談會議。稻作領航產業可為其他產業楷模；已建置水稻田間生長智能監測系統，持續與中興

工作計畫 名稱	重要計 畫項目	實施概況	實施成果
		測技術研發。	大學團隊共同建置中晚熟梗稻資料庫。
二、一般行政	基本行政工作維持	<p>一、臺灣蠶蜂昆蟲教育園區營運管理。</p> <p>二、環境教育認證場域管理，推動環境教育與食農教育工作。</p>	<p>一、積極推動「臺灣蠶蜂昆蟲教育園區環境教育」推廣工作，外部單位及訪客至本場臺灣蠶蜂昆蟲教育園區參訪或執行環境教育者共計 11,171 人次、導覽費收入 124,860 元。</p> <p>二、辦理環境教育活動共 11 梯次，423 人次。</p>
三、農業試驗發展	國土生態保育綠色網絡建置計畫	一、營造友善蜜蜂之農業生態環境。	<p>一、完成 9 場次友善農耕、合理化施肥、水旱田輪作、草生栽培等技術推廣講習，推廣人數超過 500 人次。；推廣果園種植紫雲英、苕子、埃及三葉草等綠肥共 20 公頃；推廣水旱田輪作種植蜜源作物蕎麥、仙草共 14.3 公頃。完成三種蜜源草種量產育苗技術建立（紫蘇、黃花酢漿草、赤道櫻草）；建立酪梨果園蜜源草生栽培模式，完成 1.6 公頃示範園區雜草清除、黃花酢漿草種植；完成 1 公頃示範區柑橘果園蜜源綠肥種植及蜜源綠籬育苗作業（紫蘇及赤道櫻草）；完成生態廊道蜜粉源植物調查共 275 種，圖鑑資料收集及照片彙整 192 種。</p>

貳、主 要 表

**行政院農業委員會苗栗區農業改良場
歲入來源別預算表**

中華民國 109 年度

單位：新臺幣千元

經資門併計

科 目				本年度預算數	上年度預算數	前年度決算數	本年度與 上年度比較	說 明
款	項	目	節 名稱及編號					
2	169	1	合 計	1,563	1,557	1,487	6	
			0400000000 罰款及賠償收入	-	-	15	-	
			0451140000 苗栗區農業改良場	-	-	15	-	
			0451140300 賠償收入	-	-	15	-	
			0451140301 一般賠償收入	-	-	15	-	前年度決算數係廠商違約逾期交貨之賠償收入。
3	141	1	0500000000 規費收入	445	458	172	-13	
			0551140000 苗栗區農業改良場	445	458	172	-13	
			0551140100 行政規費收入	205	205	-	0	
			0551140101 審查費	205	205	-	0	本年度預算數係農藥田間試驗等收入，其中137千元撥充作為試驗工作經費之用。
			0551140300 使用規費收入	240	253	172	-13	
4	185	1	0551140306 場地設施使用費	240	253	172	-13	本年度預算數係臺灣蠶蜂昆蟲教育園區門票收入。
			0700000000 財產收入	180	181	241	-1	
			0751140000 苗栗區農業改良場	180	181	241	-1	
			0751140100 財產孳息	-	1	-	-1	
			0751140101 利息收入	-	1	-	-1	上年度預算數係專戶存款之利息收入。
7	184	1	0751140500 廢舊物資售價	180	180	241	0	本年度預算數係出售報廢財產及廢舊物品等收入。
			1200000000 其他收入	938	918	1,060	20	
			1251140000 苗栗區農業改良場	938	918	1,060	20	
			1251140200 雜項收入	938	918	1,060	20	

行政院農業委員會苗栗區農業改良場
歲入來源別預算表

經費門併計

中華民國 109 年度

單位：新臺幣千元

科 目				本年度預算數	上年度預算數	前年度決算數	本年度與 上年度比較	說 明
款	項	目	節 名稱及編號					
			1251140201 1 收回以前年度歲出	-	-	4	-	前年度決算數係收回退休人員三節慰問金繳庫數。
			1251140210 2 其他雜項收入	938	918	1,056	20	本年度預算數係出售農業試驗場生物、借用宿舍員工自薪資扣回繳庫數及宿舍管理費等收入。

行政院農業委員會苗栗區農業改良場
歲出機關別預算表

經資門併計

中華民國 109 年度

單位：新臺幣千元

科 目				本年度預算數	上年度預算數	本年度與 上年度比較	說 明
款	項	目	節 名稱及編號				
18	14		0051000000 農業委員會主管				
			0051140000 苗栗區農業改良場	158,495	155,320	3,175	
			5251140000 科學支出	47,471	48,553	-1,082	
			5251141000 農作物改良	47,471	48,553	-1,082	1. 本年度預算數47,471千元，包括業務費43,352千元，設備及投資4,119千元。 2. 本年度預算數之內容與上年度之比較如下： (1) 農業科技研發經費24,277千元，較上年度增列辦理水稻生產地景多樣性之研究等經費2,948千元。 (2) 農業政策研究經費964千元，較上年度增列辦理草莓產業農民學院課程需求評估與課程規劃之研究等經費99千元。 (3) 防疫檢疫科技研發經費22,230千元，較上年度減列辦理高接梨及草莓防災體系整合建置等經費4,129千元。
	2		5651140000 農業支出	111,024	106,767	4,257	
			5651140100 一般行政	97,287	92,780	4,507	1. 本年度預算數97,287千元，包括人事費81,848千元，業務費11,229千元，設備及投資3,958千元，獎補助費252千元。 2. 本年度預算數之內容與上年度之比較如下： (1) 人員維持費81,848千元，較上年度增列員工薪俸晉級差額等經費1,248千元。 (2) 基本行政工作維持費15,439千元，較上年度增列辦理有益昆蟲機能性蛋白智能分析成像系統等經費3,259千元。
			5651141000 農業試驗發展	13,637	13,887	-250	1. 本年度預算數13,637千元，包括業務費7,517千元，設備及投資6,120千元。 2. 本年度預算數之內容與上年度之比較如下： (1) 農藥登記委託田間試驗經費137千元，與上年度同。 (2) 國土生態保育綠色網絡建置計畫總經
	3						

行政院農業委員會苗栗區農業改良場
歲出機關別預算表

經資門併計

中華民國 109 年度

單位：新臺幣千元

科 目				本年度預算數	上年度預算數	本年度與 上年度比較	說 明
款	項	目	節 名稱及編號				
		4	5651149800 第一預備金	100	100	0	費54,650千元，分年辦理，107至108年度已編列22,776千元，本年度續編第3年經費13,500千元，較上年度減列250千元。 仍照上年度預算數編列。

叁、附 屬 表

行政院農業委員會苗栗區農業改良場 歲入項目說明提要表

中華民國109年度

單位：新臺幣千元

來源子目及 細目與編號	0551140100 行政規費收入	-0551140101 -審查費	預算金額	205	承辦單位	作物改良課, 作物環境課
----------------	----------------------	---------------------	------	-----	------	--------------

歲 入 項 目 說 明

一、項目內容

農藥登記委託田間試驗等收入。

二、法令依據

依國庫法第11條規定辦理。

金 額				及 說 明		
款	項	目	節	名 稱	金 額	說 明
3	141	1		0500000000		
				規費收入	205	
				0551140000		
				苗栗區農業改良場	205	
				0551140100		
				行政規費收入	205	
				0551140101		
			1	審查費	205	農藥田間試驗等收入，其中137千元撥充作為試驗工作經費之用。

行政院農業委員會苗栗區農業改良場 歲入項目說明提要表

中華民國109年度

單位：新臺幣千元

來源子目及 細目與編號	0551140300 使用規費收入	-0551140306 -場地設施使用費	預算金額	240	承辦單位	苗栗區農業改良場
----------------	----------------------	-------------------------	------	-----	------	----------

歲	入	項	目	說	明
---	---	---	---	---	---

一、項目內容

臺灣蠶蜂昆蟲教育園區等管理收入。

二、法令依據

臺灣蠶蜂昆蟲教育園區收費要點。

金	額	及	說	明
---	---	---	---	---

款	項	目	節	名 稱	金 額	說 明
3				0500000000 規費收入	240	
	141			0551140000 苗栗區農業改良場	240	
		2		0551140300 使用規費收入	240	
			1	0551140306 場地設施使用費	240	臺灣蠶蜂昆蟲教育園區門票收入240千元。

行政院農業委員會苗栗區農業改良場
歲入項目說明提要表

中華民國109年度

單位：新臺幣千元

來源子目及 細目與編號	0751140500 廢舊物資售價	預算金額	180	承辦單位	苗栗區農業改良場
----------------	----------------------	------	-----	------	----------

歲 入 項 目 說 明

一、項目內容

出售報廢財產等收入。

二、法令依據

依國庫法第11條規定辦理。

金 額				及 說 明		
款	項	目	節	名 稱	金 額	說 明
4	185			0700000000	180	出售報廢財產及廢舊物品等收入。
				財產收入		
				0751140000		
				苗栗區農業改良場		
		2		0751140500	180	
				廢舊物資售價		

行政院農業委員會苗栗區農業改良場 歲入項目說明提要表

中華民國109年度

單位：新臺幣千元

來源子目及 細目與編號	1251140200 雜項收入	-1251140210 -其他雜項收入	預算金額	938	承辦單位	苗栗區農業改良場
----------------	--------------------	------------------------	------	-----	------	----------

歲	入	項	目	說	明
---	---	---	---	---	---

一、項目內容

1. 蠶種原收入及處分農業試驗孳生物等。
2. 借用宿舍員工自薪資扣回繳庫數及宿舍管理費收入。
3. 學員宿舍場地清潔費收入。

二、法令依據

1. 依國庫法第11條規定辦理。
2. 依全國軍公教員工待遇支給要點第4點及行政院人事行政局100年6月28日局授住字第1000301726號函辦理。
3. 依本場宿舍管理費收取要點辦理。

金	額	及	說	明
---	---	---	---	---

款	項	目	節	名 稱	金 額	說 明
7				1200000000 其他收入	938	
	184			1251140000 苗栗區農業改良場	938	
		1		1251140200 雜項收入	938	
			2	1251140210 其他雜項收入	938	1. 農業試驗孳生物處分收入236千元。 2. 借用宿舍員工自薪資扣回繳庫數及宿舍管理費等收入600千元。 3. 學員宿舍場地清潔費收入102千元。

行政院農業委員會苗栗區農業改良場 歲出計畫提要及分支計畫概況表

經費門併計

中華民國109年度

單位：新臺幣千元

工作計畫名稱及編號	5251141000 農作物改良	預算金額	47,471
-----------	------------------	------	--------

計畫內容：

1. 苗栗地區適種雜糧品種篩選及加工特性評估。
2. 苗栗地區友善環境之大豆與小麥生產體系建立。
3. 紅棗品種選育及嫁接種苗體系建立。
4. 苗栗地區蔬菜栽培體系及品種選育之研究。
5. 苗栗地區重要作物災害調查分析及減災調適研究。
6. 智慧農業4.0稻作產業推動與示範輔導。
7. 中晚熟梗稻智能生產資料庫建置及田間生長智能監測技術研發。
8. 稻草及玉米桿發酵產物應用於植物營養之研發。
9. 維生素保健飼料添加物研發與商品化(葉用枸杞應用於鵝隻保健及商品化)。
10. 多樣化農業生產系統，增加農產品供應韌度之研究。
11. 開發桑椹作為加工原料素材。
12. 應用蠶絲於先進型敷料之製程技術開發。
13. 家蠶與葉桑種原保育及加值化研究。
14. 蠶蛹作為機能性動物飼料添加之研究。
15. 草莓產業農民學院課程需求評估與課程規劃之研究。
16. 草莓於設施育苗之炭疽病管理模式探討。
17. 植物病害高敏度核酸快篩檢測系統技術。
18. 苗栗地區循環農業示範場域建置與推動。
19. 苗栗地區特色作物生產管理模式之研究。
20. 苗栗地區生物性肥料肥功效田間驗證與整合性施肥方法之建立。
21. 農地休閒期灌水並添加生物碳對控制病害之友善農耕模式開發。
22. 苗栗地區水稻生產地景多樣性之研究。
23. 重要農產業因應氣候變遷之風險評估研究。
24. 草莓品種選育、栽培管理及種苗設施生產技術的研究。
25. 荔枝椿象天敵平腹小蜂量產關鍵技術開發。
26. 草蛉應用於草莓害蟲整合性管理技術之研究。
27. 強化安全性資材加值應用之瓜菜類生產管理體系。
28. 草蛉智慧化量產及天敵新創事業的推動。
29. 建立苗栗地區安全蔬菜生產體系。
30. 評估益生菌胺基酸複合肥料在草莓栽培上之成效。

預期成果：

1. 篩選苗栗地區適合種植之胡麻、蕎麥品種，並評估其加工利用特性。
2. 建立苗栗地區友善環境之大豆生產體系，並建立低濕害風險之整地栽培模式1式。
3. 篩選紅棗地方品種2個，並進行其抗疲勞功效評估及成分分析評估。
4. 完成葉用枸杞品種權及檢定方法制訂，並選育新品種1個。
5. 建置高接梨或草莓栽培防災措施1項，並完成高接梨及草莓防災栽培層內容修訂及強化1式。
6. 建置智慧農業4.0稻作產業推動之示範場域2處。
7. 建置中晚熟梗稻智能生產資料庫1式及田間生長智能監測技術1項。
8. 稻草及玉米桿發酵產物應用於植物營養之研發，並進行雛形產品應用於草莓、水稻田間試驗各1處。
9. 維生素保健飼料添加物研發與商品化，完成葉用枸杞添加飼料之製程評估1式。
10. 盤點公館紅棗栽培模式，並建立減少裂果栽培管理措施1式。
11. 建立桑椹果乾及果粉加工素材產品標準化製程1式。
12. 完成先進敷料對動物皮膚癒合疤痕作用評估及癒合機制探討各1式，並完成產品開發。
13. 完成136個家蠶品系繼代繁殖及調查中國系統蠶種長期保存孵化及飼養流程1式。
14. 建立蠶蛹機能性飼料添加物之動物田間試驗評估1式。
15. 建立農民學院草莓產業訓練成效評估模式1式。
16. 監測草莓於設施育苗推廣農戶5戶，導入炭疽病管理技術，達降低苗期炭疽病發生率20%。
17. 測試草莓於設施育苗之炭疽病病害預警模式1式。
18. 辦理苗栗地區循環農業示範場域建置與推動之講習宣導1場次。
19. 發展苗栗地區特色作物紅棗園草生栽培草種接種菌根菌模式1式。
20. 應用生物性肥料於草莓，並評估肥效報告1式。
21. 辦理農地休閒期灌水並添加生物碳對控制病害之友善農耕之講習宣導1場次。
22. 評估田埂或綠籬地被植物汰換之水稻田生物多樣性調查1式及水生節肢動物調查資料12筆。
23. 建立因應氣候變遷之水稻韌性評估報告1份。
24. 選育草莓潛力品系3種及建立設施草莓生長參數一式。
25. 建立不同溫度下平腹小蜂寄生效果評估一式。
26. 胡瓜、番椒安全性資材應用管理模式與宣導推廣一式。
27. 辦理安全蔬菜生產講習至少2場次，建構農藥對校園午餐食材可用天敵資材資料庫。
28. 完成自動化飼養草蛉場域示範觀摩會及量產測試一式。
29. 完成草蛉應用於草莓生產應用效益評估一式。
30. 開發草莓栽培用益生菌胺基酸複合肥料一式。
31. 完成雜糧生產以蜜蜂授粉效益評估1式。
32. 保育葉桑品系178種及愛玉子品系115種。

行政院農業委員會苗栗區農業改良場 歲出計畫提要及分支計畫概況表

經資門併計

中華民國109年度

單位：新臺幣千元

工作計畫名稱及編號		5251141000 農作物改良		預算金額	47,471
分支計畫及用途別科目	金額	承辦單位	說明		
01 農業科技研發	24,277	作物改良課,蠶蜂課	本分支計畫係辦理果樹、蔬菜、花卉、水稻等作物之品種、栽培技術改良及農產品加工研發與蠶、蜂、品種繁殖、保育及其生物技術應用等研發工作所需之經費，其內容如下：		
2000 業務費	22,098		1.業務費22,098千元。		
2006 水電費	1,640		(1)水電費1,640千元。		
2009 通訊費	56		(2)通訊費56千元。		
2018 資訊服務費	870		(3)資訊設備保養、維修服務及操作維護等870千元。		
2021 其他業務租金	15		(4)農地田間試驗及活動之場地、器材及車輛等租金15千元。		
2033 臨時人員酬金	6,012		(5)遴用臨時專業人員協助試驗研究服務費用6,012千元。		
2036 按日按件計資酬金	156		(6)聘請專家學者顧問費、講座鐘點費、稿費及出席費等156千元。		
2039 委辦費	2,300		(7)委託機關、學校及團體辦理智慧農業4.0等2,300千元。		
2051 物品	7,183		(8)辦公器具、文具紙張、油料、肥料、藥品、試驗資材、電腦耗材與圖書等7,183千元。		
2054 一般事務費	1,918		(9)印刷、清潔、保全、檢驗、專利申請、勞務承攬、環境佈置雜支等1,918千元。		
2063 房屋建築養護費	389		(10)辦公廳舍及其他建築之保養維修等389千元。		
2066 車輛及辦公器具養護費	80		(11)公務車輛及辦公器具之保養維護等80千元。		
2069 設施及機械設備養護費	297		(12)各項設施、機電設備、農機具及實驗儀器之保養維修等297千元。		
2072 國內旅費	1,170		(13)國內差旅費1,170千元。		
2081 運費	12		(14)運送各項器具、工具及廢棄物等12千元。		
3000 設備及投資	2,179		2.設備及投資2,179千元。		
3020 機械設備費	2,050		(1)係購置自動酸度測定儀、手持式色差測定儀、水分含量測定儀、往復式割草機等試驗研究用儀器等2,050千元。		
3035 雜項設備費	129		(2)購置枝條粉碎機等雜項設備129千元。		
02 農業政策研究	964	農業推廣課	本分支計畫係辦理農業推廣教育、資訊服務、家政指導及產銷輔導等各項工作所需經費，其		
2000 業務費	964				

**行政院農業委員會苗栗區農業改良場
歲出計畫提要及分支計畫概況表**

經資門併計

中華民國109年度

單位：新臺幣千元

工作計畫名稱及編號		5251141000 農作物改良		預算金額	47,471
分支計畫及用途別科目	金額	承辦單位	說 明		
2006 水電費	80		內容如下：		
2018 資訊服務費	80		1.業務費964千元。		
2033 臨時人員酬金	320		(1)水電費80千元。		
2036 按日按件計資酬金	84		(2)資訊設備保養、維修服務及操作維護等80千元。		
2051 物品	13		(3)遴用臨時專業人員協助試驗研究服務費用320千元。		
2054 一般事務費	264		(4)聘請專家學者講座鐘點費、稿費及出席費等84千元。		
2063 房屋建築養護費	20		(5)辦公器具、文具紙張、油料、肥料、藥品、試驗資材、電腦耗材與圖書等13千元。		
2066 車輛及辦公器具養護費	3		(6)印刷、清潔、保全、環境佈置、獎狀、獎牌、獎品、勞務承攬、年曆及雜支等264千元。		
2069 設施及機械設備養護費	20		(7)訓練中心、展覽館及其他建築之修繕費等20千元。		
2072 國內旅費	80		(8)公務車輛及辦公器具之保養維護等3千元。		
			(9)各項設施、機電設備、農機具及實驗儀器之保養維修等20千元。		
			(10)國內差旅費80千元。		
03 防疫檢疫科技研發	22,230	作物環境課,生物	本分支計畫係辦理土壤及肥料研究、病蟲害防治、植物保護技術研發、農業機械之開發等工作所需經費，其內容如下：		
2000 業務費	20,290	防治分場	1.業務費20,290千元。		
2003 教育訓練費	88		(1)員工教育訓練費88千元。		
2006 水電費	2,276		(2)水電費2,276千元。		
2009 通訊費	468		(3)電話費、郵資及網路通訊等468千元。		
2018 資訊服務費	236		(4)資訊設備保養、維修服務及操作維護等36千元。		
2021 其他業務租金	260		(5)農地田間試驗及活動之場地、器材及車輛等租金260千元。		
2033 臨時人員酬金	3,573		(6)遴用臨時專業人員協助試驗研究服務費用3,573千元。		
2036 按日按件計資酬金	1,105		(7)聘請專家學者顧問費、講座鐘點費及出席費等1,105千元。		
2051 物品	7,738		(8)辦公器具、文具紙張、油料、肥料、藥		
2054 一般事務費	1,962				
2063 房屋建築養護費	391				
2066 車輛及辦公器具養護費	162				
2069 設施及機械設備養護費	410				

**行政院農業委員會苗栗區農業改良場
歲出計畫提要及分支計畫概況表**

經資門併計

中華民國109年度

單位：新臺幣千元

工作計畫名稱及編號		預算金額	
5251141000 農作物改良		47,471	
分支計畫及用途別科目	金額	承辦單位	說明
2072 國內旅費	1,526		品、試驗資材、電腦耗材與圖書等7,738千元。
2081 運費	95		(9)印刷、清潔、保全、檢驗、專利申請、勞務承攬、環境佈置及雜支等1,962千元。
3000 設備及投資	1,940		(10)辦公廳舍及其他建築之保養維修等391千元。
3020 機械設備費	490		(11)公務車輛及辦公器具之保養維護等162千元。
3035 雜項設備費	1,450		(12)各項設施、機電設備、農機具及實驗儀器之保養維修等410千元。
			(13)國內差旅費1,526千元。
			(14)運送各項器具、工具及廢棄物等95千元。
			2.設備及投資1,940千元。
			(1)購置光學顯微鏡、分光光度計等試驗研究用儀器490千元。
			(2)購置灌溉排水設備、冷氣機等雜項設備1,450千元。

行政院農業委員會苗栗區農業改良場 歲出計畫提要及分支計畫概況表

經資門併計

中華民國109年度

單位：新臺幣千元

工作計畫名稱及編號	5651140100 一般行政	預算金額	97,287
-----------	-----------------	------	--------

計畫內容：

1. 支應本場用人費、各項事務費用、稅金、油料、保險、修繕維護等所需經費。
2. 辦理苗栗地區農作物品種改良栽培試驗示範、繁殖推廣及農業調查、病蟲害防治、農機及土壤肥料等試驗研究及推廣教育、農業傳播、農場經營與農民生活改善、農村綜合發展、蠶蜂業產品開發、農業教育訓練。
3. 經營臺灣蠶蜂昆蟲教育園區，推廣環境教育與食農教育。

預期成果：

1. 基本行政工作維持及提高效率。
2. 整合農業資源，發展精緻農業，提高農民所得。
3. 強化園區營運管理，結合環境教育與食農教育，帶動農業體驗與休閒人潮，增加農特產品行銷管道。

分支計畫及用途別科目	金額	承辦單位	說明
01 人員維持	81,848	本場各課室及分場	1. 人事費81,848千元。
1000 人事費	81,848		(1) 職員薪俸33,974千元。
1015 法定編制人員待遇	33,974		(2) 技工、工友薪俸18,473千元。
1025 技工及工友待遇	18,473		(3) 考績獎金、年終獎金等13,795千元。
1030 獎金	13,795		(4) 休假補助1,465千元。
1035 其他給與	1,465		(5) 超時加班費及不休假加班費、值班費等2,493千元。
1040 加班值班費	2,493		(6) 退休退職給付452千元。
1045 退休退職給付	452		(7) 退休退職金之提撥等5,294千元。
1050 退休離職儲金	5,294		(8) 公保、勞保及健保等5,902千元。
1055 保險	5,902		
02 基本行政工作維持	15,439	本場各課室及分場	1. 業務費11,229千元。
2000 業務費	11,229		(1) 員工教育訓練費220千元。
2003 教育訓練費	220		(2) 水電費723千元。
2006 水電費	723		(3) 電話費、郵資及網路通訊等970千元。
2009 通訊費	970		(4) 資訊設備保養、維修服務及操作維護等638千元。
2018 資訊服務費	638		(5) 環境教育活動場地、器材及車輛等租金30千元。
2021 其他業務租金	30		(6) 車輛牌照稅及燃料使用費等218千元。
2024 稅捐及規費	218		(7) 辦公廳舍、車輛及各項活動等保險費254千元。
2027 保險費	254		(8) 遴用臨時專業人員協助計畫整合及經費審查服務等費用5,100千元。
2033 臨時人員酬金	5,100		(9) 辦理環境教育、性別主流化、全民國防教育等各項講習訓練之講座鐘點費，聘請專家學者稿費及出席費等71千元。
2036 按日按件計資酬金	71		(10) 辦公器具、文具紙張、油料、電腦耗材與圖書等1,108千元。
2051 物品	1,108		(11) 印刷、清潔、保全、環境佈置、員工文
2054 一般事務費	427		
2063 房屋建築養護費	255		
2066 車輛及辦公器具養護費	14		
2069 設施及機械設備養護費	844		

**行政院農業委員會苗栗區農業改良場
歲出計畫提要及分支計畫概況表**

經資門併計

中華民國109年度

單位：新臺幣千元

工作計畫名稱及編號		5651140100 一般行政		預算金額	97,287
分支計畫及用途別科目	金額	承辦單位	說 明		
2072 國內旅費	181		康活動、健康檢查、勞務承攬、協助資料建置及雜支等415千元；員工協助方案相關經費12千元，合計427千元。 (12)辦公廳舍及其他建築之保養維修等255千元。 (13)公務車輛及辦公器具之保養維護等14千元。 (14)各項設施、機電設備及儀器之保養維護等844千元。 (15)國內差旅費181千元。 (16)運送各項器具、工具及廢棄物等24千元。 (17)洽公短程車資40千元。 (18)首長特別費112千元。 2.設備及投資3,958千元。 (1)臺三線蠶桑產業成果展示工程等1,069千元。 (2)購置有益昆蟲機能性蛋白智能分析成像系統等1,100千元。 (3)購置電腦及相關資訊設備等1,036千元。 (4)購置冷氣機及各展示館雜項設備等753千元。 3.獎補助費252千元，係退休人員三節慰問金。		
2081 運費	24				
2084 短程車資	40				
2093 特別費	112				
3000 設備及投資	3,958				
3010 房屋建築及設備費	1,069				
3020 機械設備費	1,100				
3030 資訊軟硬體設備費	1,036				
3035 雜項設備費	753				
4000 獎補助費	252				
4085 獎勵及慰問	252				

行政院農業委員會苗栗區農業改良場 歲出計畫提要及分支計畫概況表

經資門併計

中華民國109年度

單位：新臺幣千元

工作計畫名稱及編號	5651141000 農業試驗發展	預算金額	13,637
計畫內容： 1.辦理西部淺山友善蜜蜂農業耕作模式之研究及營造。		預期成果： 1.建立農業栽培友善環境評估指標一式。 2.建立友善授粉昆蟲之農業生產環境評估指標一式。	
分支計畫及用途別科目	金額	承辦單位	說明
01 國土生態保育綠色網絡建置計畫	13,500	本場各課室及分場	本分支計畫辦理項目及內容如下： 1.依據行政院107年5月14日院臺農字第1070012905號函核定之「國土生態保育綠色網絡建置計畫」辦理，計畫總經費54,650千元，分年辦理，本年度續編第3年經費13,500千元，以前年度法定預算數22,776千元，未來年度經費需求數18,374千元。
2000 業務費	7,380		2.業務費7,380千元。
2003 教育訓練費	210		(1)員工教育訓練費210千元。
2006 水電費	201		(2)水電費201千元。
2009 通訊費	75		(3)電話費、郵資及網路通訊費等75千元。
2018 資訊服務費	100		(4)資訊設備保養、維修服務及操作維護等100千元。
2021 其他業務租金	100		(5)農地田間試驗及活動之場地、器材及車輛等租金100千元。
2027 保險費	30		(6)辦理試驗、推廣業務活動等保險費30千元。
2036 按日按件計資酬金	120		(7)聘請專家學者講座鐘點費、稿費及出席費等120千元。
2051 物品	1,700		(8)辦公器具、文具紙張、公文櫥櫃、衛生用具、電腦耗材與圖書等1,700千元。
2054 一般事務費	3,495		(9)協助建立農業友善栽培環境等印刷、勞務承攬、清潔及雜支等3,495千元。
2063 房屋建築養護費	659		(10)辦公廳舍及其他建築之保養維修等659千元。
2069 設施及機械設備養護費	230		(11)各項設施、機電設備及儀器之保養維護等230千元。
2072 國內旅費	380		(12)國內差旅費380千元。
2084 短程車資	80		(13)洽公短程車資80千元。
3000 設備及投資	6,120		3.設備及投資6,120千元係購置花粉乾燥機、小型發酵槽、小型濃縮乾燥機、低溫保存櫃等試驗研究用儀器設備。
3020 機械設備費	6,120		
02 農藥登記委託田間試驗	137	本場各課室及分場	本分支計畫係辦理農藥田間試驗所需經費。
2000 業務費	137		1.業務費137千元，係辦理田間試驗勞務承攬及雜支等。
2054 一般事務費	137		

行政院農業委員會苗栗區農業改良場 歲出計畫提要及分支計畫概況表

中華民國109年度

單位：新臺幣千元

工作計畫名稱及編號	5651149800 第一預備金	預算金額	100
-----------	------------------	------	-----

計畫內容：
依實際需要申請動支。

預期成果：
適時解決需要。

分支計畫及用途別科目	金額	承辦單位	說	明
01 第一預備金	100	本場各課室及分場		
6000 預備金	100			
6005 第一預備金	100			

行政院農業委員會苗栗區農業改良場
各項費用彙計表

中華民國109年度

單位：新臺幣千元

工作計畫名稱及編號 第一、二級用途別 科目名稱及編號	5651140100 一般行政	5251141000 農作物改良	5651141000 農業試驗發展	5651149800 第一預備金		合 計
合 計	97,287	47,471	13,637	100		158,495
1000 人事費	81,848	-	-	-		81,848
1015 法定編制人員待遇	33,974	-	-	-		33,974
1025 技工及工友待遇	18,473	-	-	-		18,473
1030 獎金	13,795	-	-	-		13,795
1035 其他給與	1,465	-	-	-		1,465
1040 加班值班費	2,493	-	-	-		2,493
1045 退休退職給付	452	-	-	-		452
1050 退休離職儲金	5,294	-	-	-		5,294
1055 保險	5,902	-	-	-		5,902
2000 業務費	11,229	43,352	7,517	-		62,098
2003 教育訓練費	220	88	210	-		518
2006 水電費	723	3,996	201	-		4,920
2009 通訊費	970	524	75	-		1,569
2018 資訊服務費	638	1,186	100	-		1,924
2021 其他業務租金	30	275	100	-		405
2024 稅捐及規費	218	-	-	-		218
2027 保險費	254	-	30	-		284
2033 臨時人員酬金	5,100	9,905	-	-		15,005
2036 按日按件計資酬金	71	1,345	120	-		1,536
2039 委辦費	-	2,300	-	-		2,300
2051 物品	1,108	14,934	1,700	-		17,742
2054 一般事務費	427	4,144	3,632	-		8,203
2063 房屋建築養護費	255	800	659	-		1,714
2066 車輛及辦公器具養護費	14	245	-	-		259
2069 設施及機械設備養護費	844	727	230	-		1,801
2072 國內旅費	181	2,776	380	-		3,337
2081 運費	24	107	-	-		131
2084 短程車資	40	-	80	-		120
2093 特別費	112	-	-	-		112
3000 設備及投資	3,958	4,119	6,120	-		14,197

行政院農業委員會苗栗區農業改良場
各項費用彙計表

中華民國109年度

單位：新臺幣千元

工作計畫名稱及編號 第一、二級用途別 科目名稱及編號	5651140100 一般行政	5251141000 農作物改良	5651141000 農業試驗發展	5651149800 第一預備金	合 計
3010 房屋建築及設備費	1,069	-	-	-	1,069
3020 機械設備費	1,100	2,540	6,120	-	9,760
3030 資訊軟硬體設備費	1,036	-	-	-	1,036
3035 雜項設備費	753	1,579	-	-	2,332
4000 獎補助費	252	-	-	-	252
4085 獎勵及慰問	252	-	-	-	252
6000 預備金	-	-	-	100	100
6005 第一預備金	-	-	-	100	100

行政院農業委員會
歲出一級用途
中華民國

科 目				經 常 支				
款	項	目	節	名 稱	人事費	業務費	獎補助費	債務費
18	14			農業委員會主管				
				苗栗區農業改良場	81,848	62,098	252	-
				科學支出	-	43,352	-	-
			1	農作物改良	-	43,352	-	-
				農業支出	81,848	18,746	252	-
			2	一般行政	81,848	11,229	252	-
			3	農業試驗發展	-	7,517	-	-
			4	第一預備金	-	-	-	-

苗栗區農業改良場
別科目分析表

109年度

單位：新臺幣千元

出		資本支出					合計
預備金	小計	業務費	設備及投資	獎補助費	預備金	小計	
100	144,298	-	14,197	-	-	14,197	158,495
-	43,352	-	4,119	-	-	4,119	47,471
-	43,352	-	4,119	-	-	4,119	47,471
100	100,946	-	10,078	-	-	10,078	111,024
-	93,329	-	3,958	-	-	3,958	97,287
-	7,517	-	6,120	-	-	6,120	13,637
100	100	-	-	-	-	-	100

行政院農業委員會
資本支出
中華民國

科				目	設				備
款	項	目	節	名 稱 及 編 號	土地	房屋建築及設備	公共建設及設施	機械設備	
18	14			0051000000 農業委員會主管					
				0051140000 苗栗區農業改良場	-	1,069	-	9,760	
				5251140000 科學支出	-	-	-	2,540	
				5251141000 農作物改良	-	-	-	2,540	
				5651140000 農 業 支 出	-	1,069	-	7,220	
				5651140100 一般行政	-	1,069	-	1,100	
				5651141000 農業試驗發展	-	-	-	6,120	

苗栗區農業改良場
分析表
109年度

單位：新臺幣千元

及		投			其他資本支出	合 計
運輸設備	資訊軟硬體設備	雜項設備	權 利	投 資		
-	1,036	2,332	-	-	-	14,197
-	-	1,579	-	-	-	4,119
-	-	1,579	-	-	-	4,119
-	1,036	753	-	-	-	10,078
-	1,036	753	-	-	-	3,958
-	-	-	-	-	-	6,120

行政院農業委員會苗栗區農業改良場
人事費彙計表

中華民國109年度

單位：新臺幣千元

人 事 費 別	金 額	說 明
一、民意代表待遇	-	
二、政務人員待遇	-	
三、法定編制人員待遇	33,974	
四、約聘僱人員待遇	-	
五、技工及工友待遇	18,473	
六、獎金	13,795	
七、其他給與	1,465	
八、加班值班費	2,493	超時加班費258千元。
九、退休退職給付	452	
十、退休離職儲金	5,294	
十一、保險	5,902	
十二、調待準備	-	
合 計	81,848	

行政院農業委員會
預算員額
中華民國

科 目				員 額 (單位：													
款	項	目	節 名 稱	職 員		警 察		法 警		駐 警		工 友		技 工		駕 駛	
				本年度	上年度	本年度	上年度	本年度	上年度	本年度	上年度	本年度	上年度	本年度	上年度	本年度	上年度
18			0051000000 農業委員會主管														
	14		0051140000 苗栗區農業改良場	42	42	-	-	-	-	-	-	3	3	38	40	2	2
		2	5651140100 一般行政	42	42	-	-	-	-	-	-	3	3	38	40	2	2

苗栗區農業改良場

明細表

109年度

單位：新臺幣千元

人								年 需 經 費			說 明
聘 用		約 僱		駐外雇員		合 計		本 年 度	上 年 度	比 較	
本 年 度	上 年 度	本 年 度	上 年 度	本 年 度	上 年 度	本 年 度	上 年 度				
-	-	-	-	-	-	85	87	79,355	78,117	1,238	1. 本年度以業務費支付之「勞務承攬」支出：「一般行政-基本行政工作維持」計畫，預計進用4人2,181千元。 2. 本年度以業務費支付之「臨時人員」支出，包括： (1) 「一般行政-基本行政工作維持」計畫預計進用5人3,012千元。 (2) 「農作物改良-農業科技研發」計畫預計進用13人6,012千元。 (3) 「農作物改良-農業政策研究」計畫預計進用2人320千元。 (4) 「農作物改良-防疫檢疫科技研發」計畫預計進用9人4,450千元。 (5) 以上，共預計進用29人13,794千元。
-	-	-	-	-	-	85	87	79,355	78,117	1,238	

公務車輛明細表

單位：新臺幣千元

50

預算員額：	職員	42 人	技工	38 人
	警察	0 人	駕駛	2 人
	法警	0 人	聘用	0 人
	駐警	0 人	約僱	0 人
	工友	3 人	駐外雇員	0 人

合計：85 人

行政院農業委員會

現有辦公房

中華民國

區 分	自有				無償借用		
	單位數	面積	取得成本	年需養護費	單位數	面積	年需養護費
一、辦公房屋	3棟	8,071.82	58,111	456		-	-
二、機關宿舍	63戶	6,270.63	29,777	350		-	-
1 首長宿舍		-	-	-		-	-
2 單房間職務宿舍		-	-	-		-	-
3 多房間職務宿舍	63戶	6,270.63	29,777	350		-	-
三、其他	21戶	12,452.73	74,250	908		-	-
合 計		26,795.18	162,138	1,714		-	-

三、其他：係為會議室、實驗室、蠶室、展覽館及倉庫...等房舍。

苗栗區農業改良場

舍明細表

109年度

單位：新臺幣千元，平方公尺

有償租用或借用					合計			
單位數	面積	押金	租金	年需養護費	面積	押金	租金	年需養護費
	-	-	-	-	8,071.82	-	-	456
	-	-	-	-	6,270.63	-	-	350
	-	-	-	-	-	-	-	-
	-	-	-	-	-	-	-	-
	-	-	-	-	6,270.63	-	-	350
	-	-	-	-	12,452.73	-	-	908
	-	-	-	-	26,795.18	-	-	1,714

行政院農業委員會苗栗區農業改良場
收支併列案款對照表

中華民國109年度

單位：新臺幣千元

歲 出					歲 入				
科 目				預 算 數	科 目				預 算 數
款	項	目	節 名稱及編號		款	項	目	節 名稱及編號	
18			0051000000		3			0500000000	
	14		農業委員會主管	137				規費收入	137
			0051140000		141			0551140000	
			苗栗區農業改良場	137				苗栗區農業改良場	137
		3	5651141000				1	0551140100	
			農業試驗發展	137				行政規費收入	137
							1	0551140101	
								審查費	137

行政院農業委員會
捐助經費
中華民國

捐 助 計 畫	計 畫 起 訖 年 度	捐 助 對 象	捐 助 內 容	捐 助
				經 常
				人 事 費
合計				-
1.對個人之捐助				-
4085 獎勵及慰問				-
(1)5651140100				-
一般行政				
[1]慰問金	001 經常性	退休人員	退休人員三節慰問金。	-

苗栗區農業改良場

分析表

109年度

單位：新臺幣千元

經 費		之 用 途		分 析
門		資 本 門		合 計
業 務 費	其 他	營 建 工 程	其 他	
-	252	-	-	252
-	252	-	-	252
-	252	-	-	252
-	252	-	-	252
-	252	-	-	252

**行政院農業委員會苗栗區農業改良場
派員出國計畫預算總表**

中華民國109年度

單位：新臺幣千元

類 別	本 年 度 計畫項數	本 年 度 預 計 人 天	本 年 度 預 算 數	上 年 度 計畫項數	上 年 度 核 定 人 天	上 年 度 預 算 數
合 計	1	8	88	-	-	-
考 察	-	-	-	-	-	-
視 察	-	-	-	-	-	-
訪 問	-	-	-	-	-	-
開 會	-	-	-	-	-	-
談 判	-	-	-	-	-	-
進 修	-	-	-	-	-	-
研 究	1	8	88	-	-	-
實 習	-	-	-	-	-	-

行政院農業委員會
派員出國計畫預算類別表
中華民國

計畫名稱及領域代碼	擬前往國家	主要研習課程	預計前往期間	預計天數	擬派人數
二、研究 01 生態農業技術發展及農業環境措施之試驗研究-6H	日本	1.地景經營措施設置及管理。 2.地景經營措施增進生態系統服務之研究。 3.里山、里海地景下農田管理措施。	109.04-109.05	8	1

苗栗區農業改良場
一進修、研究、實習

109年度

單位：新臺幣千元

旅 費			預 算		歸屬預算科目	前三年度已派人員人數
生 活 費	機票與出國手續費	書籍學雜等費	合	計		
68	16	4	88		農作物改良	0

行政院農業委員會
歲出按職能及經
中華民國

職能別分類		經濟性分類	經常			
		受僱人員報酬	商品及勞務購買支出	債務利息	土地租金支出	
總計		98,419	45,627	-	-	
10 農、林、漁、牧業		98,419	45,627	-	-	

109年度

單位：新臺幣千元

60

行政院農業委員會
歲出按職能及經
中華民國

職能 別分類	經濟性 分類	資本			
		投資及增資			資
		對營業基金	對非營業特種基金	對民間企業	對企業
總計		-	-	-	-
	10 農、林、漁、牧業	-	-	-	-

苗栗區農業改良場
濟性綜合分類表
109年度

單位：新臺幣千元

支			出	
本	移	轉	土地購入	無形資產購入
對家庭及民間 非營利機構	對政府	對國外		
-	-	-	-	-
-	-	-	-	-

行政院農業委員會
歲出按職能及經
中華民國

職能別分類		資本			
		固定資本			
		住宅	非住宅房屋	營建工程	運輸工具
總計		-	1,069	-	-
10 農、林、漁、牧業		-	1,069	-	-

苗栗區農業改良場
經濟性綜合分類表
109年度

單位：新臺幣千元

支			出	總計
形	成		資本支出合計	
資訊軟體	機器及其他設備	土地改良		
644	12,484	-	14,197	158,495
644	12,484	-	14,197	158,495

**行政院農業委員會苗栗區農業改良場
跨年期計畫概況表**

中華民國109年度

單位：新臺幣億元

計畫名稱	執行期間	中央公務預算 經費需求總額	分年經費需求				備 註
			107及以 前年度 預算數	108年度 預算數	109年度 預算數	110及以後 年度預估 需求數	
國土生態保育綠色網絡建置計畫	107-110	0.55	0.09	0.14	0.14	0.18	1.行政院107年5月14日院臺農字第1070012905號函核定。 2.本計畫109年度預算編列於「農業試驗發展」科目0.14億元。

行政院農業委員會
委辦經費
中華民國

委 辦 計 畫	計 畫 起 訖 年 度	委 辦 內 容	委 辦	
			經 常	
			用 人 費 用	業 務 費 用
合計			-	2,300
1.5251141000 農作物改良			-	2,300
(1)智慧農業4.0	109-109	1.以無人機空拍技術建立水稻肥料管理預估模式。 2.結合無人機空拍數據與田間氣象站大雨或暴雨資料進行水稻田間倒伏情形的評估。	-	2,300

苗栗區農業改良場

分析表

109年度

單位：新臺幣千元

經 費 之 用 途 分 析			
門	資	本	門
其 他	設 備 購 置	其 他	合 計
-	-	-	2,300
-	-	-	2,300
-	-	-	2,300

行政院農業委員會苗栗區農業改良場

立法院審議中央政府總預算案所提決議、附帶決議及注意辦理事項辦理情形報告表

中華民國 108 年度

決議、附帶決議及注意事項		辦理情形
項次	內 容	
(一)	<p>壹、總預算部分</p> <p>一、通案決議部分</p> <p>108年度中央政府總預算案針對各機關及所屬統刪項目如下：</p> <p>1.政令宣導費：統刪5%，其中國立故宮博物院、銓敘部、審計部、內政部、消防署及所屬、移民署、建築研究所、空中勤務總隊、領事事務局、北區國稅局及所屬、南區國稅局及所屬、國有財產署及所屬、國民及學前教育署、國立公共資訊圖書館、國立教育廣播電臺、工業局、加工出口區管理處及所屬、交通部、中央氣象局、原子能委員會、放射性物料管理局、林務局、漁業署及所屬、動植物防疫檢疫局及所屬、毒物及化學物質局、新竹科學工業園區管理局、中部科學工業園區管理局改以其他項目刪減替代，科目自行調整。</p> <p>2.委辦費：除法律義務支出不刪外，其餘統刪3%，其中國家安全會議、行政院、國立故宮博物院、檔案管理局、中央選舉委員會及所屬、審計部、內政部、消防署及所屬、移民署、國防部所屬、國庫署、國家教育研究院、觀光局及所屬、農業藥物毒物試驗所、花蓮區農業改良場、動植物防疫檢疫局及所屬、中部科學工業園區管理局改以其他項目刪減替代，科目自行調整。</p> <p>3.軍事裝備及設施、房屋建築養</p>	已遵照辦理，刪減相關預算並整編成 108 年度法定預算。

行政院農業委員會苗栗區農業改良場

立法院審議中央政府總預算案所提決議、附帶決議及注意辦理事項辦理情形報告表

中華民國 108 年度

決議、附帶決議及注意事項		辦理情形
項次	內容	
	<p>護費、車輛及辦公器具養護費、設施及機械設備養護費：統刪4%，其中行政院、主計總處、公務人力發展學院、國立故宮博物院、國家發展委員會、檔案管理局、公平交易委員會、銓敘部、公務人員退休撫卹基金監理委員會、審計部、審計部臺北市審計處、審計部新北市審計處、審計部桃園市審計處、審計部臺中市審計處、審計部臺南市審計處、審計部高雄市審計處、內政部、警政署及所屬、消防署及所屬、外交及國際事務學院、國防部所屬、賦稅署、高雄國稅局、北區國稅局及所屬、南區國稅局及所屬、關務署及所屬、國有財產署及所屬、財政資訊中心、教育部、國民及學前教育署、體育署、國家圖書館、國立公共資訊圖書館、國立教育廣播電臺、國家教育研究院、法務部、司法官學院、法醫研究所、廉政署、矯正署及所屬、行政執行署及所屬、最高檢察署、臺灣高等檢察署、臺灣高等檢察署臺中檢察分署、臺灣高等檢察署臺南檢察分署、臺灣高等檢察署高雄檢察分署、臺灣高等檢察署花蓮檢察分署、臺灣高等檢察署智慧財產檢察分署、臺灣臺北地方檢察署、臺灣士林地方檢察署、臺灣新北地方檢察署、臺灣桃園地方檢察署、臺灣新竹地方檢察署、臺灣苗栗地方</p>	

行政院農業委員會苗栗區農業改良場

立法院審議中央政府總預算案所提決議、附帶決議及注意辦理事項辦理情形報告表

中華民國 108 年度

決議、附帶決議及注意事項		辦理情形
項次	內容	
	<p>檢察署、臺灣臺中地方檢察署、臺灣南投地方檢察署、臺灣彰化地方檢察署、臺灣雲林地方檢察署、臺灣嘉義地方檢察署、臺灣臺南地方檢察署、臺灣橋頭地方檢察署、臺灣高雄地方檢察署、臺灣屏東地方檢察署、臺灣臺東地方檢察署、臺灣花蓮地方檢察署、臺灣宜蘭地方檢察署、臺灣基隆地方檢察署、臺灣澎湖地方檢察署、福建高等檢察署金門檢察分署、福建金門地方檢察署、福建連江地方檢察署、調查局、工業局、中小企業處、加工出口區管理處及所屬、交通部、民用航空局、中央氣象局、觀光局及所屬、運輸研究所、公路總局及所屬、鐵道局及所屬、原子能委員會、放射性物料管理局、水土保持局、特有生物研究保育中心、臺南區農業改良場、漁業署及所屬、新竹科學工業園區管理局、海巡署及所屬改以其他項目刪減替代，科目自行調整。</p> <p>4.大陸地區旅費：統刪30%，其中行政院、國立故宮博物院、國家發展委員會、役政署、移民署、空中勤務總隊、國庫署、關務署及所屬、教育部、國民及學前教育署、國家圖書館、國家教育研究院、工業局、標準檢驗局及所屬、中小企業處、交通部、中央氣象局、觀光局及所屬、鐵道局及所屬、原子能委員會、放射性</p>	

行政院農業委員會苗栗區農業改良場

立法院審議中央政府總預算案所提決議、附帶決議及注意辦理事項辦理情形報告表

中華民國 108 年度

決議、附帶決議及注意事項		辦理情形
項次	內容	
	<p>物料管理局、農業委員會、林務局、林業試驗所、畜產試驗所、家畜衛生試驗所、農業藥物毒物試驗所、特有生物研究保育中心、茶業改良場、漁業署及所屬、動植物防疫檢疫局及所屬、農糧署及所屬、衛生福利部、中央健康保險署、新竹科學工業園區管理局、中部科學工業園區管理局、金融監督管理委員會、銀行局、檢查局改以其他項目刪減替代，科目自行調整。</p> <p>5. 國外旅費及出國教育訓練費：除法律義務支出不刪外，其餘統刪5%，其中國家安全會議、行政院、主計總處、人事行政總處、公務人力發展學院、國立故宮博物院、國家發展委員會、檔案管理局、客家委員會及所屬、中央選舉委員會及所屬、公平交易委員會、考選部、銓敘部、國家文官學院及所屬、公務人員退休撫卹基金監理委員會、公務人員退休撫卹基金管理委員會、審計部、內政部、警政署及所屬、役政署、移民署、建築研究所、空中勤務總隊、外交部、領事事務局、外交及國際事務學院、國防部、國防部所屬、財政部、國庫署、賦稅署、北區國稅局及所屬、南區國稅局及所屬、關務署及所屬、財政資訊中心、教育部、國民及學前教育署、國家圖書館、國立公共資訊圖書館、國家教育研</p>	

行政院農業委員會苗栗區農業改良場

立法院審議中央政府總預算案所提決議、附帶決議及注意辦理事項辦理情形報告表

中華民國 108 年度

決議、附帶決議及注意事項	辦理情形
項次	內容
	<p>究院、法務部、司法官學院、法醫研究所、廉政署、矯正署及所屬、行政執行署及所屬、臺灣高等檢察署、調查局、工業局、標準檢驗局及所屬、中小企業處、加工出口區管理處及所屬、中央地質調查所、交通部、民用航空局、中央氣象局、觀光局及所屬、運輸研究所、公路總局及所屬、鐵道局及所屬、職業安全衛生署、僑務委員會、原子能委員會、放射性物料管理局、核能研究所、農業委員會、林務局、水土保持局、農業試驗所、林業試驗所、水產試驗所、畜產試驗所、家畜衛生試驗所、農業藥物毒物試驗所、茶業改良場、種苗改良繁殖場、花蓮區農業改良場、漁業署及所屬、動植物防疫檢疫局及所屬、農糧署及所屬、毒物及化學物質局、環境檢驗所、環境保護人員訓練所、科技部、新竹科學工業園區管理局、中部科學工業園區管理局、金融監督管理委員會、銀行局、檢查局改以其他項目刪減替代，科目自行調整。</p> <p>6.設備及投資：除資產作價投資不刪外，其餘統刪5%，其中立法院、司法院、最高法院、最高行政法院、臺北高等行政法院、臺中高等行政法院、高雄高等行政法院、公務員懲戒委員會、法官學院、智慧財產法院、臺灣高等法院臺中分</p>

行政院農業委員會苗栗區農業改良場

立法院審議中央政府總預算案所提決議、附帶決議及注意辦理事項辦理情形報告表

中華民國 108 年度

決議、附帶決議及注意事項		辦理情形
項次	內容	
	院、臺灣高等法院臺南分院、臺灣高等法院高雄分院、臺灣高等法院花蓮分院、臺灣臺北地方法院、臺灣士林地方法院、臺灣新北地方法院、臺灣新竹地方法院、臺灣苗栗地方法院、臺灣臺中地方法院、臺灣南投地方法院、臺灣彰化地方法院、臺灣雲林地方法院、臺灣嘉義地方法院、臺灣臺南地方法院、臺灣橋頭地方法院、臺灣屏東地方法院、臺灣臺東地方法院、臺灣花蓮地方法院、臺灣宜蘭地方法院、臺灣基隆地方法院、臺灣澎湖地方法院、臺灣高雄少年及家事法院、福建高等法院金門分院、福建金門地方法院、福建連江地方法院、審計部臺北市審計處、審計部新北市審計處、審計部桃園市審計處、審計部臺中市審計處、審計部臺南市審計處、審計部高雄市審計處、警政署及所屬、中央警察大學、國防部所屬、財政部、賦稅署、臺北國稅局、中區國稅局及所屬、關務署及所屬、國有財產署及所屬、財政資訊中心、國家圖書館、國立公共資訊圖書館、國立教育廣播電臺、國家教育研究院、法務部、司法官學院、法醫研究所、廉政署、矯正署及所屬、行政執行署及所屬、最高檢察署、臺灣高等檢察署、臺灣高等檢察署臺中檢察分署、臺灣高等檢察署臺南檢察分署、臺	

行政院農業委員會苗栗區農業改良場

立法院審議中央政府總預算案所提決議、附帶決議及注意辦理事項辦理情形報告表

中華民國 108 年度

決議、附帶決議及注意事項		辦	理	情	形
項次	內 容				
	<p>灣高等檢察署高雄檢察分署、臺灣高等檢察署花蓮檢察分署、臺灣高等檢察署智慧財產檢察分署、臺灣臺北地方檢察署、臺灣士林地方檢察署、臺灣新北地方檢察署、臺灣桃園地方檢察署、臺灣新竹地方檢察署、臺灣苗栗地方檢察署、臺灣臺中地方檢察署、臺灣南投地方檢察署、臺灣雲林地方檢察署、臺灣嘉義地方檢察署、臺灣臺南地方檢察署、臺灣橋頭地方檢察署、臺灣高雄地方檢察署、臺灣屏東地方檢察署、臺灣臺東地方檢察署、臺灣花蓮地方檢察署、臺灣宜蘭地方檢察署、臺灣基隆地方檢察署、臺灣澎湖地方檢察署、福建高等檢察署金門檢察分署、福建金門地方檢察署、福建連江地方檢察署、調查局、經濟部、工業局、中央氣象局、運輸研究所、公路總局及所屬、水產試驗所改以其他項目刪減替代，科目自行調整。</p> <p>7.對國內團體之捐助與政府機關間之補助：除法律義務支出不刪外，其餘統刪4%，其中司法院、內政部、營建署及所屬、警政署及所屬、經濟部、交通部、僑務委員會、水土保持局、漁業署及所屬、動植物防疫檢疫局及所屬、環境保護署、文化部、新竹科學工業園區管理局改以其他項目刪減替代，科目自行調整。</p>				

行政院農業委員會苗栗區農業改良場

立法院審議中央政府總預算案所提決議、附帶決議及注意辦理事項辦理情形報告表

中華民國 108 年度

決議、附帶決議及注意事項		辦理情形
項次	內 容	
	<p>8.對地方政府之補助：除法律義務支出及一般性補助款不刪外，其餘統刪3%，其中消防署及所屬、役政署、動植物防疫檢疫局及所屬改以其他項目刪減替代，科目自行調整。</p> <p>9.財政部國庫署「國債付息」減列35 億元，科目自行調整。</p>	
(二)	<p>我國研發經費及中央政府科技預算均逐年遞增，研發投入呈成長趨勢。近年我國專利核准件數已有增加，被引用率雖曾成長，然近年呈遞減趨勢，且技術建設之世界排名下滑，技術輸入金額仍遠逾技術輸出金額。細究各產業技術輸出入相抵之貿易餘額，以「電子零組件製造業」及「電腦、電子產品及光學製品製造業」等高科技產業之逆差金額最高，反映出我國高科技產業以代工製造為主之產業結構特性。為使逐年遞增之科研經費投入充分發揮成效，建請應強化科技創新能力及研發成效之應用，以提升我國關鍵技術之自主程度，進而提升我國產業競爭力。</p>	<p>(一) 農委會農業科技預算，除創新研發工作外，亦有相當之比例投入在研究機構核心科研設施及設備維運，或對農民提供免費服務(包括病蟲害、土壤肥力、農藥殘留、產地鑑定等檢測檢驗工作)，無法以研發成果收入來衡量計畫成效。</p> <p>(二) 農委會透過創新研發促進產業轉型，注重其研發成效，提升關鍵技術之自主程度，並落實產業應用，截至 107 年底累計審議 1,864 件技術移轉與智慧財產權申請案，藉由實務案件之經驗累積，各機關顯著提升研發成果管理之觀念與效益，並促成農委會所屬機關(構)研發成果運用之效益，91 年至今收入成長顯著，其中 103 年達到 1.01 億元，107 年亦達 8,291.1 萬元，繳交國家技術科學發展基金 4,044 萬元，收入額度與科技預算比為 2 %，連續 3 年排名科技預算達 10 億元部會第 2。</p> <p>(三) 另農委會自 95 年起陸續推動法人、業界及學界等農業科專計畫，逐步落實以研發成果商品化及產業化為前題之科研發展機制，並發展以科技為後盾、市場為導向之優勢農業。未來將持續爭取資源擴大推動，以有效整合上、中、下游之創新研發能量，推升產業躍進動力。</p>
(三)	<p>目前我國各項社會保險委託保險人辦理之行政經費，雖均由政府負擔，惟囿於法令規範或預算編列形式不同等，致經費負擔機關、預算編列方式與補助標準等迥異，建請行政院應研謀改善；此外，社會保險應建立獨立自主、兼具公平性、效率性與減少</p>	<p>(一) 依據農民健康保險條例第 4 條第 1 項規定，農民健康保險由中央主管機關設立之中央社會保險局為保險人。在中央社會保險局未設立前，業務暫委託勞工保險局辦理，並為保險人。同條例第 43 條規定，辦理本保險所需經費，由保險人按年度應收保險費總額 5.5%編列預算，在中央社會保險局未設立前，由辦理本保險業務機構之主管機關撥付之。依此，在中央社會保險尚未設立前，辦理本保險之行政經費係由保險</p>

行政院農業委員會苗栗區農業改良場

立法院審議中央政府總預算案所提決議、附帶決議及注意辦理事項辦理情形報告表

中華民國 108 年度

決議、附帶決議及注意事項		辦理情形
項次	內 容	
	經濟負面效果之財務責任制度，政府如於負擔保險費及補助虧損之外，尚須全額負擔保險之行政經費，建請檢討其合理性及是否具有撙節之誘因等問題。	人(勞動部勞工保險局)之主管機關(勞動部)編列公務預算支應之。 (二) 有關本保險行政經費因預算編列形式不一與補助標準等迥異之情形，鑑於總統府國家年金改革委員會於 106 年 1 月 22 日年金改革國是會議全國大會簡報中揭示，本保險納入中長期規劃，農委會將持續配合國家年金改革規劃，據以辦理後續研議及修法事宜，行政經費之編列與標準亦一併通盤檢討，使本保險制度更趨健全。
(四)	我國國內投資成長動能趨緩，占 GDP 比重長期偏低，近年亦未有效提升公共投資；另在經濟全球化效應影響下，各國皆積極利用外人直接投資帶動經濟發展，惟我國招商引資成效亦未臻理想，建請行政院應積極改善國內投資環境，以發展國內產業並吸引外商投資。	本項主辦單位為國家發展委員會及經濟部。
(五)	近年中央政府資訊業務委外程度居高不下，又資訊系統建置多未考量民眾需求，致網路之公民參與情形欠佳，要求各機關應積極檢討現有資訊系統之服務形式及內容，適時了解使用者需求，俾提升民眾使用意願，落實電子治理之願景。	遵照辦理。
(六)	財團法人法將於 108 年 2 月 1 日施行。該法制定前，行政院所屬各機關係依據民法有關規定，各自訂定財團法人設立許可及監督要點。依據民法第 32 條，主管機關得檢查財團法人之財產狀況，及其有無違反許可條件與其他法律之規定。惟長期以來，各主管機關對於民間捐助財團法人之管理強度與密度不一，各主管機關派員實地查核之頻率差	本項主辦單位為法務部。

行政院農業委員會苗栗區農業改良場

立法院審議中央政府總預算案所提決議、附帶決議及注意辦理事項辦理情形報告表

中華民國 108 年度

決議、附帶決議及注意事項		辦理情形
項次	內容	
	<p>異甚大，查核報告亦未全數於網站公開。</p> <p>爰要求行政院督促各主管機關，強化辦理財團法人業務實地查核，確保其支出與活動符合設立之公益目的。並彙總各主管機關至107年底止許可設立之財團法人家數，及各主管機關於103至107年度間，每年度實地查核政府捐助財團法人、民間捐助財團法人之家數，於108年6月底前以書面報告送交立法院財政委員會、司法及法制委員會。</p>	
(七)	<p>行政院訂定之「教育文化公益慈善機關或團體免納所得稅適用標準」，為所得稅法第4條第1項第13款之授權性規定。自68年7月19日訂定以來，歷經8次修正，最近一次修正於102年2月26日發布。</p> <p>依據免稅標準規定，教育文化公益慈善機關或團體每年度用於與其創設目的有關活動之支出，不低於基金孳息及其他收入60%，即享有免稅資格；即使未達此標準，主管機關仍多核發同意函予以展延4年，長此以往造成稅收損失龐鉅，且公益績效不明，迭遭外界詬病。</p> <p>有鑑於部分機關或團體涉及關係人交易、投資股票成為集團控股機構，或未積極從事創設目的活動等不符公益目的濫用免稅資格之情事，財政部已於107年1月18日預告修正免稅標準第2條規定，未來將規範機關或團體與其捐贈人或其關係人不得藉</p>	本項主辦單位為財政部。

行政院農業委員會苗栗區農業改良場

立法院審議中央政府總預算案所提決議、附帶決議及注意辦理事項辦理情形報告表

中華民國 108 年度

決議、附帶決議及注意事項		辦理情形
項次	內容	
	<p>相互間交易而有利益回流或變相盈餘分配之情形，與規範投資主要捐贈人及其關係企業股票之限制，並將支出比率規定改為按年度收入規模分級，最高可達80%。然該修正草案於107年3月19日預告期結束後，截至107年底止，行政院尚未核定發布，導致部分團體濫用免稅資格之情形繼續惡化。</p> <p>爰要求行政院於108年6月底前，彙總各主管機關於104至106年度核發同意函予教育、文化、公益、慈善機關或團體之總家數，及經主管機關查明同意之使用計畫支出總金額，以書面報告送交立法院財政委員會。107年度以後各年度之資料，並應於次年12月底前送交立法院財政委員會。</p>	
(八)	各公務機關於辦理各項業務時，若有購置禮品或紀念品之需要，除應符合相關法規辦理外，應優先採購臺灣製產品。	遵照辦理。
(九)	衛生福利部及金融監督管理委員會近年來致力推動高齡者及身心障礙者安養信託業務，以保障身心障礙者在其直系親屬、撫養者年邁時，或高齡者於晚年期間的經濟安全，透過信託維持財產獨立，保障其生活、教育、安養、醫療等面向受到應有之照顧。截至107年6月底止，已有25家信託業者提供安養信託之相關商品，累計安養信託契約之受益人人數15,276人，累計信託財產本金達新臺幣136億元。	本項主辦單位為金融監督管理委員會及衛生福利部。

行政院農業委員會苗栗區農業改良場

立法院審議中央政府總預算案所提決議、附帶決議及注意辦理事項辦理情形報告表

中華民國 108 年度

決議、附帶決議及注意事項		辦理情形
項次	內容	
	<p>有鑑於企業經營者經常利用其優越的經濟地位，訂定有利於己而不利於消費者的契約條款，造成締約雙方當事人地位不平等。為積極保障消費者之權益，定型化契約於各領域之運用情形日益普遍。以衛生福利部為例，該部訂有機構服務定型化契約範本與其應記載及不得記載之事項，規範身心障礙福利機構、老人福利機構及長照機構，與服務使用者或家屬之權利義務關係。依據金融消費者保護法第 7 條，金融服務業與金融消費者訂立提供金融商品或服務之契約，應本公平合理、平等互惠及誠信原則。金融監督管理委員會亦訂有個人購屋貸款、個人購車貸款、信用卡、消費性無擔保貸款等多個定型化契約範本與其應記載及不得記載之事項，落實保障金融消費者之權益。</p> <p>然截至 107 年底止已有高齡者安養信託契約參考範本，惟尚無身心障礙者安養信託契約範本，爰此要求金融監督管理委員會應於 108 年 5 月底前完成身心障礙者安養信託契約範本，並儘速公告周知。</p>	
新增決議 (一)	<p>三、經濟委員會</p> <p>(一)新增通過決議</p> <p>農業委員會</p> <p>108 年度農業委員會第 2 目「一般行政」5 億 9,015 萬 9 千元，除法定支出外，凍結 5%，俟向立法院經濟委員會提出書面報告後，始得動支。</p>	<p>本項決議業以 108 年 2 月 18 日農糧字第 1081060192 號函，向立法院提出書面報告在案，並經立法院經濟委員會 108 年 4 月 10 日召開第 9 屆第 7 會期第 8 次全體委員會審查通過，決議准予動支。</p>

行政院農業委員會苗栗區農業改良場

立法院審議中央政府總預算案所提決議、附帶決議及注意辦理事項辦理情形報告表

中華民國 108 年度

決議、附帶決議及注意事項		辦理情形
項次	內 容	
新增決議 (二)	108 年度農業委員會第 8 目「社會保險業務」2 億 9,112 萬 3 千元，凍結 500 萬元，俟向立法院經濟委員會提出書面報告後，始得動支。	本項決議業以 108 年 2 月 14 日農輔字第 1080022282 號函，向立法院提出書面報告在案，並經立法院經濟委員會 108 年 4 月 10 日召開第 9 屆第 7 會期第 8 次全體委員會審查通過，決議准予動支。
新增決議 (十二)	為辦理國土生態保育綠色網絡建置計畫，農委會所屬單位共 13 個機關於 108 年度編列相關預算，然因該計畫尚須其他部會及縣市政府配合執行，要求農委會應持續與相關部會溝通協調，並加強補助計畫審核及後續監督管控作業。	<p>(一) 農委會林務局辦理國土生態保育綠色網絡建置計畫，已建構跨部會溝通平臺，並透過相關會議加強溝通協調，及邀集跨部會合作單位召開討論會議。108 年已與經濟部水利署、交通部公路總局、特有生物研究保育中心、農業試驗所、各農業改良場、水土保持局、漁業署、水產試驗所、縣市政府等分別進行 5 次平臺會議，凝聚發展共識及協調相關工作。</p> <p>(二) 林務局辦理國土生態保育綠色網絡建置計畫，與縣市政府、民間團體及機關學校協力合作，將透過下列規劃，加強補助計畫之審查、監督管理機制及考核作業：</p> <ol style="list-style-type: none"> 1. 補助縣市政府、民間團體及機關學校，執行該項計畫所需經費係依據「中央對直轄市及縣(市)政府補助辦法」、「中央政府各機關對民間團體及個人補助(捐)助預算執行應注意事項」及「行政院農業委員會主管計畫經費處理作業規定」等相關規定辦理審查作業。 2. 年度辦理期間由林務局督導縣市政府及民間團體，透過專案人員督導計畫之執行進度，分別於期中及期末辦理檢討會議，以加強執行成效。
(一)	(二)歲出部分 農業委員會 行政院農業委員會 108 年度歲出預算第 1 目「農業科技研究發展」編列 12 億 5,086 萬 2 千元，凍結 10%，俟向立法院經濟委員會專案報告後，始得動支。	本項決議業以 108 年 3 月 7 日農科字第 1080052314 號函，向立法院提出專案報告在案，並經立法院經濟委員會 108 年 4 月 10 日召開第 9 屆第 7 會期第 8 次全體委員會審查通過，決議准予動支。
(二)	行政院農業委員會 108 年度歲出預算第 3 目「農業管理」編列 35 億 4,763 萬 7 千元，凍結 10%，俟向立法院經濟委員會專案報告後，始得動支。	本項決議業以 108 年 2 月 14 日農企字第 1080012209 號函，向立法院提出專案報告在案，並經立法院經濟委員會 108 年 4 月 10 日召開第 9 屆第 7 會期第 8 次全體委員會審查繼續凍結 300 萬元，其餘部分決議准予動支。
(三)	行政院農業委員會 108 年度歲出	本項決議業以 108 年 2 月 15 日農水字第 1080082170 號函，

行政院農業委員會苗栗區農業改良場

立法院審議中央政府總預算案所提決議、附帶決議及注意辦理事項辦理情形報告表

中華民國 108 年度

決議、附帶決議及注意事項		辦理情形
項次	內 容	
	預算第4目「農業發展」(不含06補助農業特別收入基金及07補助農業作業基金分支計畫)編列43億7,376萬元，凍結10%，俟向立法院經濟委員會專案報告後，始得動支。	向立法院提出專案報告在案，並經立法院經濟委員會 108 年 4 月 10 日召開第 9 屆第 7 會期第 8 次全體委員會審查通過，決議准予動支。
(五)	目前台灣農村地區面臨人口老化，年輕人口外移等問題，導致現在農業缺工問題嚴重，因此，運用科技提升耕作效益勢在必行。例如利用可以監控田地的各項環境數值(例如溫度、濕度、照度等)的自動化系統。這不僅讓老一輩農民能夠更輕鬆管理農務，也能吸引青年農民積極參與農事，緩解農業缺工問題。又花蓮除了一些傳統產業及觀光產業之外，農業就是主要的產業，爰此，建請農委會加速研擬規劃於花蓮辦理智慧農業相關試辦計畫，評估可行性。	<p>(一) 有關研擬規劃於花蓮辦理智慧農業相關試辦計畫部分，農委會自 107 年起已由花蓮區農業改良場(以下簡稱花蓮農改場)推動進行兩項智慧農業技術導入試辦計畫：</p> <ol style="list-style-type: none"> 1. 與在地青農合作，引進無人機空拍遙測技術與人工智慧判讀技術，進行花蓮地區文旦柚栽培面積、株數、生育狀況與品質等項目之研究。 2. 針對花蓮地區龍鬚菜夏季高溫生育不良及減產問題，應用氣溫、土壤溫濕度等智慧化氣候監測設備，研發龍鬚菜因應高溫栽培技術，並開發田間智慧型自動灌溉設備。 <p>(二) 為落實導入智慧農業相關技術於花蓮地區優質特色農產品之生產，除上述試辦計畫外，農委會已調整 109 年度智慧農業政策型計畫資源配置，專案規劃成立花蓮地區智慧農業示範計畫，由花蓮農改場執行，期能以省工省力的智慧管理工具吸引青農參與農事，使農產品質提升，協助花蓮地區的農民收益增加。</p>
(十)	行政院決策所屬中央政府7,000名派遣工2年內歸零，經查農委會及其所屬單位為派遣及承攬非典型用人之大戶，108年預算中各單位仍編有派遣及承攬人員，爰要求農委會1個月內提出派遣人力檢討運用方式之規劃情形，並自110年起，不得再編列派遣人員之預算。	本項決議業以 108 年 2 月 15 日農人字第 1080112175 號函，向立法院提出報告在案。
(十二)	查農委會於「農業科技研究發展」、「農業管理」、「農業特別收入基金」等年度工作計畫中，皆有包含農業人才訓練內容。惟農業包含育種研發、耕種	<p>(一) 農委會對青農、中壯農、婦女、新住民、原住民、新南向政策、退休(伍)人員、跨域從農者、智慧農業從農者等，規劃分群、分級的輔導培育機制，108 年度由各產業課程規劃融入專業經理等經營管理課程。</p> <p>(二) 108 年度預計規劃辦理農業專業訓練 162 梯次，擬培</p>

行政院農業委員會苗栗區農業改良場

立法院審議中央政府總預算案所提決議、附帶決議及注意辦理事項辦理情形報告表

中華民國 108 年度

決議、附帶決議及注意事項		辦理情形
項次	內 容	
	技術、面對極端氣候的經驗應變、以及推廣行銷...等多元面向。為強化農業體質，除投入在種植、生產面的努力外，更要透過農業人才、農業專業經理人來加值農業的多元創新發展。特別在推廣農夫市集或農民直銷站等生產端與消費端直接連結之場域，更需要專業經理人與農民間協調合作、建立消費者認同，並進行良好的行銷推廣與形象建立。爰要求農委會應規劃「培訓農業專業經理人之專案計畫」，並在既有農民學院課程外，增設有關農業專業經理人之訓練，除建立農業基礎知識外，亦進行跨領域的連結，鼓勵有志青年投入農業經營管理。	訓 5,463 人次。後續持續滾動檢討辦理成效，調整及規劃農業專業經理人之相關培訓課程，鼓勵有意從農青年投入農業工作，截至 108 年度 7 月底已辦理農業專業訓練共 72 梯次，培訓 2,161 人次。
(二十三)	為加強農民職業災害保險成效，充分保障實際從農者的健康與權益，農委會自 107 年 11 月 1 日起正式開辦。然或因宣傳不足，原初步預計有 20 萬人參與，現僅兩萬餘人。爰要求農委會訂定完整的宣導計畫，並研擬實際從農者但非農保投保人的加保規劃。	<p>(一) 農委會自 107 年 7 月起即開始對農民辦理農民職業災害保險相關說明與座談會及教育訓練逾 40 場，並透過新聞、廣播、LINE、臉書等媒體持續傳播。另透過各區農業改良場、農糧署之技術輔導或產銷會議時，於第一線向農民進行宣導。針對受理加保情形尚待加強之農會，進行個案瞭解及輔導逾 50 家農會。</p> <p>(二) 依統計，本職災保險自 107 年 11 月 1 日試辦起，截至 108 年 7 月 23 日止，實際投保人數 183,390 人，投保率 16.52%，其中雲林縣投保率 30.33%，嘉義縣投保率 19.91%，屏東縣投保率 17.82%，加保人數仍將持續增加中，期望達成於試辦 1 年內符合農保被保險人數 20%加保之目標。</p>
(二十四)	農委會對於農產品、加工品，整合出 5 項認證：CAS 台灣有機農產品標章、CAS 台灣優良農產品標章、產銷履歷農產品標章、吉園圃安全蔬果標章、台灣農產生產追溯 QR Code，簡稱 4 章 1 Q。其中吉園圃安全蔬果標章已訂	<p>(一) 為全面提升我國農產品的品質與產值，農委會已擬定施政計畫建構農業安全體系，截至 108 年 7 月 31 日，全國產銷履歷驗證家數計有 2,491 家、10,284 戶，並自生產面及消費面擬定推廣計畫：</p> <p>1. 生產面：為提升我國安全農業面積，農委會透過各項輔導及制度優化策略，減輕生產者加入產銷履歷驗證之壓力，包含自 107 年起為因應吉園圃</p>

行政院農業委員會苗栗區農業改良場

立法院審議中央政府總預算案所提決議、附帶決議及注意辦理事項辦理情形報告表

中華民國 108 年度

決議、附帶決議及注意事項		辦理情形
項次	內 容	
	於108年謝幕，由台灣農產生產追溯QR Code取而代之。觀諸現行的4章1Q，僅產銷履歷能全面追溯農產品製程，能實質提高農產品的附加價值，但因過程繁複、驗證費用高昂，以致普及率並不高，現全國僅2,287家、9,046戶參與。爰要求農委會以5年生產面積達10%為目標，訂定推廣計畫，全面提升台灣農產品的品質與產值。	<p>標章於 108 年 6 月 15 日退場，積極輔導既有吉園圃產銷班(吉園圃產銷班面積 11,321 公頃)至產銷履歷資訊系統登打生產資訊，以利銜接產銷履歷制度，其他輔導策略尚有：整併現有 TGAP 以簡化驗證繁瑣度、補助驗證費及相關資訊設備費用、加強於全國各地舉辦教育訓練及講座、媒合輔導員團隊到場親自輔導等，期能有效增加我國安全農業面積。</p> <p>2. 消費面：為帶動產銷履歷農產品市場銷售量，強化生產者加入產銷履歷驗證之誘因，農委會 108 年規劃推動相關措施如鼓勵拍賣市場優先拍賣產銷履歷農產品、強化推動溯源餐廳制度、加強辦理媒合會與市集活動、積極宣導產銷履歷制度，促進消費者優先使用產銷履歷食材，期能帶動產銷履歷市場需求量，進而帶動產品價差。</p> <p>(二) 期能透過生產面及消費面相關策略，擴大推動產銷履歷及強化銷售端拉力，增加生產者加入產銷履歷之誘因與產品價差，以達成 5 年內產銷履歷驗證生產面積占總生產面積 10%的目標。</p>
(二十八)	查農委會108年度預算「農業管理」工作計畫中，於輔導推廣分支計畫中辦理內容包含「設立農民學院，培育農業人才」。復查農委會自民國100年起推動農民學院，至全台各地辦理農業訓練，並建置農民學院網建置數位學習平台，其訓練包含農業入門、初階、進階、高階與進階選修課程等訓練班，不僅培育新農欲投注農業之專業職能訓練，也加強農民在農業經營的實務能力。農民學院對許多農民而言，為重要的從農知識取得管道，亦是與同業者的經驗交流平台。惟108年度「設立農民學院，培育農業人才」之相關預算匡列僅1,750萬元，占「農業管理」預	本項決議業以 108 年 5 月 2 日農輔字第 1080022891 號函，向立法院提出書面報告在案。

行政院農業委員會苗栗區農業改良場

立法院審議中央政府總預算案所提決議、附帶決議及注意辦理事項辦理情形報告表

中華民國 108 年度

決議、附帶決議及注意事項		辦	理	情	形
項次	內	容			
	算不到千分之五。為積極推動農民學院，爰要求農委會提出「農民學院」發展之規劃及「如何強化農民學院功能，培育農業人才之具體措施」之書面報告，送立法院經濟委員會。				
(二十九)	行政院農業委員會108年度預算於「農業科技研究發展」項下，除研議設立原住民族農業科技研發中心外，並規劃保留一定比例預算於原住民族農業科技研發與運用於原民地區。另有關國際農業合作及農業政策與農民輔導，應協助原住民族間之國際農業合作，並整合現有農業科技產業化服務平台，提供原住民族農民科技產業化專業服務，俾利平衡城鄉區域之農業發展，全面提升原住民族地區之農業產值，並期符合原鄉地區之轉型正義。	(一)	農委會藉由組織改造時機，多次討論如何強化改良場功能定位，現有之7個區域改良場未來將透過設立三級機構「農業改良總場」，以「服務分區域、研究再整合」的原則，整合為北、中、南、東4處改良場，並規劃於各縣市皆配置研究人員。其中考量臺東縣原住民人口占該縣人口1/3，且東部為原住民族農業發展重要地區，農委會規劃於臺東縣設置「原住民族農業改良中心」之派出單位，掌理原住民族特色植物遺傳資源蒐集、種原保存、農業經營、產銷輔導與經濟作物等之應用研究、推廣事項及人才培育等，期藉由整合現有農業科技研發及輔導資源，協助原鄉農業發展，平衡城鄉區域之農業發展。		
		(二)	農委會目前已與16個國家簽署農業合作協定或備忘錄，並據以召開雙邊農業合作會議，有關原住民族間之國際農業合作，可透過雙邊農業合作會議平臺進行諮商，以具體強化國際農業合作。		
		(三)	為方便農民及業者快速取得科技產業化專業服務，農委會設立線上諮詢服務中心(https://agr-consulting.atri.org.tw)，作為單一服務窗口。108年已舉辦3場農業科技產業化政府資源聯合說明會，加強宣導。		
		(四)	農委會於農業試驗所、臺中區農業改良場、臺南區農業改良場、高雄區農業改良場、花蓮區農業改良場及臺東區農業改良場建置「農產加值打樣中心」，以串接服務農民由生產到初級加工之相關技術，108年4月13日聯合啟用，後續農桃園區農業改良場、苗栗區農業改良場及茶業改良場陸續完成，以達全國各區域均有服務場域，另於南投中創園區籌設「農產加工整合服務中心」，扮演農業食品「整合、創新、加值」之角色，協助農民初級加工品商品化，原住民族農民已可逕洽各地打樣中心諮詢服務。		

行政院農業委員會苗栗區農業改良場

立法院審議中央政府總預算案所提決議、附帶決議及注意辦理事項辦理情形報告表

中華民國 108 年度

決議、附帶決議及注意事項		辦理情形
項次	內 容	
		<p>(五) 規劃辦理原住民專業訓練課程，107 年於 13 個部落辦理 24 場次，其中宜蘭 1 場次(寒溪部落)、花蓮 23 場次(太巴塢等 11 個部落)，計 1,102 人次參加。</p> <p>(六) 農民學院刻已規劃分群、分級的輔導培育機制，將於國立宜蘭大學、農委會農業試驗所及臺中區、花蓮區、臺東區農業改良場等機關開設原鄉特色作物或原鄉蔬菜專班，108 年預計培訓達 500 人日，截至 7 月底已開辦原鄉蔬菜栽培、作物栽培及特色作物等課程之原住民優先班 3 班，培訓 177 人日；另近期亦將開辦原鄉特色作物栽培課程 2 班，預計培訓 207 人日。</p>
(一)	<p>四、財政委員會 省市地方政府 要求行政院督導所屬部會，於各部會網站自行揭露每年度對直轄市或縣市政府計畫型補助情形。編列於單位預算之補助款應依據工作計畫、編列於附屬單位預算之補助款應依據業務計畫詳列金額，自 108 年度起於每年 4 月底前揭露前一年度補助情形，並向立法院財政委員會提出書面報告。</p>	<p>本項決議業以 108 年 4 月 25 日農會字第 1080122141 號函，向立法院提出書面報告在案，並於農委會暨所屬機關網站完成揭露。</p>