

16-14

中華民國 115 年度

# 中央政府總預算案

苗栗區農業改良場單位預算



農業部苗栗區農業改良場編

農業部苗栗區農業改良場

目 次

中華民國 115 年度

頁次

壹、預算總說明

一、現行法定職掌 .....	1-3
二、115 年度施政目標與重點 .....	4-7
三、以前年度計畫實施成果概述 .....	8-30

貳、主要表

一、歲入來源別預算表 .....	31-31
二、歲出機關別預算表 .....	32-33

參、附屬表

一、歲入項目說明提要表 .....	35-38
二、歲出計畫提要及分支計畫概況表 .....	39-47
三、各項費用彙計表 .....	48-49
四、歲出一級用途別科目分析表 .....	50-51
五、資本支出分析表 .....	52-53
六、人事費彙計表 .....	54-54
七、預算員額明細表 .....	56-57
八、公務車輛明細表 .....	58-58
九、現有辦公房舍明細表 .....	60-61
十、捐助經費分析表 .....	62-63
十一、歲出按職能及經濟性綜合分類表 .....	64-69
十二、委辦經費分析表 .....	70-71
十三、立法院審議中央政府總預算案所提決議、附帶決議及注意事項 辦理情形報告表 .....	72-82

# 壹、預算總說明

**農業部苗栗區農業改良場**  
**預算總說明**  
**中華民國115年度**

一、現行法定職掌

(一)、機關主要職掌

- 1、區域性農作物(包括農藝、園藝與特用作物等)與蠶蜂品種改良、種原繁殖及栽培管理技術之改良研究。
- 2、農業生物技術、採後處理、農產品品質檢測、加工及農業剩餘物運用技術於區域性農作物之改良研究。
- 3、區域性農作物病蟲草害防治技術之改良研究。
- 4、區域性農業省工機械及自動化之改良研究。
- 5、區域性土壤肥料、有機與友善農業、循環及增匯技術之改良研究。
- 6、區域性農業技術、農業經營、食農教育與農村文化生活之研究及示範推廣。
- 7、改良場改良研究成果之保護、管理及運用。
- 8、其他有關區域性農業改良及調查改進事項。

(二)、內部分層業務

- 1、場長綜理場務，並指揮、監督所屬人員。
- 2、副場長襄助場長處理場務。
- 3、秘書權責如下：
  - (1) 工作計畫之擬編。
  - (2) 文稿之綜核及代判。
  - (3) 各單位業務之協調。
  - (4) 行政事務之管理。
  - (5) 會議之籌備、出席或主持。
  - (6) 其他交辦事項。
- 4、本場設下列科、室、中心：
  - (1) 作物改良科。
  - (2) 作物環境科。
  - (3) 蠶蜂科。
  - (4) 農業推廣科。
  - (5) 秘書室。
  - (6) 人事室。
  - (7) 主計室。
  - (8) 生物防治研究中心。

5、作物改良科掌理下列事項：

- (1) 區域性農作物品種改良、良種繁殖與保育之研發、示範及推廣。
- (2) 區域性農作物栽培管理、優質安全生產體系、採後處理與加工技術之研發、示範及推廣。
- (3) 區域性農作物天然災害之防減災與復育技術之研發、示範及推廣。
- (4) 區域性農業遺傳資源之蒐集、鑑定、保存及應用研究。
- (5) 生物技術於區域性農作物繁殖與輔助育種之研發、示範及推廣。
- (6) 其他有關區域性作物改良事項。

6、作物環境科掌理下列事項：

- (1) 區域性農作物營養診斷、土壤品質檢測與優化技術之研發、示範、推廣及服務。
- (2) 區域性農作物病蟲草害防治技術之研發、示範及推廣。
- (3) 生物性資材於區域性農作物生長與害物防治技術之研發、示範及推廣。
- (4) 區域性農業剩餘物循環與增匯技術之研發、示範及推廣。
- (5) 區域性農作物有機與友善耕作技術之研發、示範及推廣。
- (6) 區域性農業機械化、自動化、智慧化設備與技術之研發、示範及推廣。
- (7) 其他有關區域性作物環境事項。

7、蠶蜂科掌理下列事項：

- (1) 蠶、蜂、桑品種改良、繁殖、保育之研發、示範及推廣。
- (2) 蠶、蜂、桑生物技術之研發、示範及推廣。
- (3) 蠶、蜂飼育與病蟲害防治技術之研發、示範及推廣。
- (4) 蜂類蜜源植物與授粉技術之研發、示範及推廣。
- (5) 蠶、蜂、桑產品加工與品管技術之研發、示範及推廣。
- (6) 其他有關蠶蜂事項。

8、農業推廣科掌理下列事項：

- (1) 區域性農業推廣與食農教育、農民與農企業培訓、農業經營輔導之研發及推廣。
- (2) 區域性農村產業文化、休閒農業與農村生活改善之示範推廣及應用研究。
- (3) 區域性農民與消費者服務、技術諮詢之規劃及執行。
- (4) 配合國際農業技術合作之執行。
- (5) 區域性農業改良研究成果之保護、管理及應用。
- (6) 其他有關區域性農業推廣事項。

9、秘書室掌理下列事項：

- (1) 研考、文書、檔案、印信典守、出納、採購、事務、財產、辦公廳舍、工友管理及公關業務。
- (2) 不屬其他各科、室、中心事項。

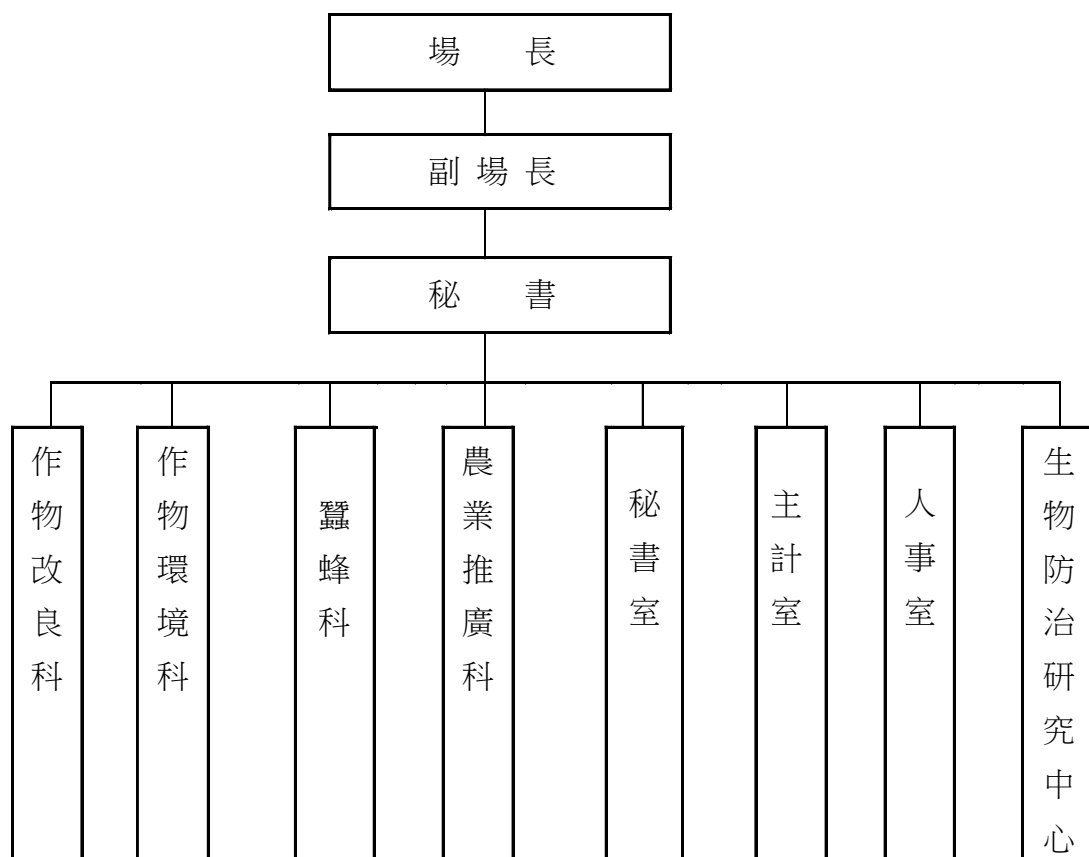
10、人事室掌理本場人事事項。

11、主計室掌理本場歲計、會計及統計事項。

12、生物防治研究中心掌理下列事項：

- (1) 生物防治天敵種原蒐集、鑑定及保存之研發、示範及推廣。
- (2) 生物防治天敵量產與田間釋放技術之研發、示範及推廣。
- (3) 非化學農藥植物保護資材之研發、示範及推廣。
- (4) 生物防治之輔導事項。
- (5) 其他有關本中心生物防治事項。

(三)、組織系統圖及預算員額說明



本場法定編制員額：職員 42 人、技工 24 人、約僱技術員 14 人，總計共 80 人。

## 二、農業部苗栗區農業改良場 115 年度施政目標與重點

農業是國家發展的基石，具維繫糧食安全供給、穩定農村經濟及維護生態環境的重責及多功能價值。

農業部主管全國農、林、漁、牧等行政事務，以「讓臺灣農業成為永續韌性的產業，讓農民成為高專業的職業」為施政願景目標，透過「智慧、韌性、永續、安心」四大主軸之農業政策行動策略，加速智慧科技擴散帶動農業發展，推動跨域科技整合，落實產銷資訊數位化及透明化；建構韌性農業，加速建立具耐候性與維護糧食安全之基礎環境網絡，推動氣候變遷調適作為與適栽區調整，確保糧食安全自主；打造跨域合作的農產業生態鏈，並重視農業生產與生態資源之維護及循環利用，引領臺灣農業邁向資源、產業、低碳淨零的永續。同時，透過完善農民福利體系及強化農業金融韌性，鼓勵團隊式農業生產及經營人才培育，建構農事服務支援網絡；全面促進農村再生，推動農村空間規劃，加強產業活化及多元發展，強化農村長者綠色照顧服務，打造兼具照顧支援和發展機會的韌性新農村；持續提升國產農產品市場區隔，強化農場到餐桌之農產品安全供應鏈，加強溯源管理與檢測，擴大推動有機友善及產銷履歷制度，並普及食農教育；擴大生產與通路之多元鏈結，開創全國農產物流新模式，打造攻守兼備的農產外銷供應鏈體系，強化國外市場通路的鏈結，拓展高消費外銷市場；推動農業轉型與升級，提高農民所得，讓農業成為高度競爭力的產業，亦是國人信賴與支持的全民農業。

本場依據行政院 115 年度施政方針，配合核定預算額度，並針對經社情勢變化及本部未來發展需要，編定 115 年度施政計畫。

### (一)、年度施政目標

#### 1、「智慧」：加速智慧科技擴散帶動產業發展，建構精準、效率、低經營風險的農業

- (1) 提升農地資訊化服務，建立生產環境安全監測及土壤資材分析，有效管理地區農業環境。
- (2) 推動蜂產業生產履歷，加強產業自主管理，輔導蜂農正確用藥，推動整合性防治技術及推廣互動式養蜂曆，供蜂農及輔導單位應用。
- (3) 養蜂產業智能化，導入自動監測及預警系統，降低蜂農巡箱之人力成本與生產風險，開創我國智慧養蜂技術之國際商機。
- (4) 發展天敵昆蟲智能化生產系統，減低生產成本，促進天敵昆蟲產業發展，普及生物防治應用及效能。
- (5) 落實農業科技研發成果商品化及產業化，鼓勵研發創新；農業科技成果積極尋求專利保護，布局全球市場，強化產業優勢，輔導廠商技術導向之行銷策略。
- (6) 針對植物病害早期診斷，結合產官學研發能量進行田間快篩檢測技術與系統驗證，以產業創新應用與田間管理的角度，快速融整開發共通性平台技術，以草莓為目標病害技術開發，後續發展至其他農作產業之病害早期診斷。

#### 2、「韌性」：加速基礎環境網絡佈建，推動氣候變遷調適作為，強化農業韌性，確保糧食安全

- (1) 健全農業生產體系，推動適地適種栽培，保育臺灣農業生產品種多樣性，提高對氣候變遷之韌性，確保農業生態永續發展。

- (2) 選育地方特色作物抗逆境之新品系及強化蜜蜂耐病蟲育種技術，提升產業競爭力。
- (3) 建立減災調適技術與策略，提升作物之環境韌性；開發抗逆境資材，以穩定生產及維持產業競爭力。
- (4) 鼓勵農地辦理轉作或生產環境維護，推動稻作制度轉型及產業升級，並加強作物水分管理技術，以因應氣候變遷之調適。
- (5) 建立水分逆境對作物發育期影響的基礎資料，以協助土壤精準灌溉及水分管理。
- (6) 輔導種植雜糧作物及地區特色作物，提高作物種植面積及產量，以增加國產糧食及蔬果供應，降低進口量並提升進口替代率。

### 3、「永續」：重視農業生產與生態資源的品質維護與循環利用，邁向資源、產業、低碳淨零的永續農業

- (1) 長期監控苗栗地區農業生態環境，利用作物有害生物整合管理(IPM)及生物防治技術推動有機與友善環境耕作，維繫生態平衡及環境永續，並保障農產品安全。
- (2) 監測荔枝椿象疫情並研發推廣其生物防治技術，減低其危害及族群密度。
- (3) 輔導友善農田串聯綠網關注區域之生態系服務及綜合評估友善農法之生態系服務功能。
- (4) 引進省工農用機械與推廣應用。推動氣候變遷調適及淨零排放措施，因應全球減碳趨勢，建構農業淨零示範場域；進行轄區內作物氣體排放減量之應用研究。

### 4. 「安心」：更加完善農民福利體系，復育幸福農村；提高消費者對國產農產品的信賴

- (1) 整合農業訓練資源輔導青年農民，並建立系統性農事培育課程及實習場預，提升農業職場人力水準；辦理農民學院作物栽培管理、養蜂及生物防治等課程，整合農業訓練資源，建立系統性與遠距線上農事培育課程及實習場域。
- (2) 協助青年農民穩定農業經營；輔導青年農民協助解決從農需求，提升農業技術，推動企業化或智能化生產模式。
- (3) 辦理環境教育工作，以「臺灣蠶蜂昆蟲教育園區」為場域，透過農業試驗研發及生態環境教育的連結，引導民眾對農業環境有更進一步的體認。
- (4) 推行食農教育，強化地產地消，活化在地經濟，落實本場「活化蠶業、安全蜂業、普及生物防治、建構苗栗新農業、推動食農教育」五大目標。
- (5) 建構地區特色作物農產品加工體系，提高農業附加價值。
- (6) 推廣有機、友善、產銷履歷，推動優良農產品認證，持續推動國產驗證農產品供應、提升我國農業安全生產等級；強化國產優質農產品形象，建立食農教育體系，提升消費者對國產農產品之認知、信任及支持。
- (7) 推動苗栗地區作物友善農耕生產體系，農業環境疫病蟲害、有害生物監測、預警通報及緊急防治措施；強化有害生物整合管理，輔導植物診療師職能，協助達成降低化學農藥風險之推動。

(二)、115 年度重要施政計畫

工作計畫名稱	重要計畫項目		實施內容
一、農作物改良	一	農業科技管理及產業化	<ol style="list-style-type: none"> <li>1. 電擊式害蟲誘殺裝置導入紅棗區域防治之研究。</li> <li>2. 建立草莓優質種苗供應鏈及推廣草莓關鍵病害整合性管理技術。</li> <li>3. 酵素法量產柑橘副產物應用於外銷果品可食性披膜技術開發。</li> <li>4. 利用微生物發酵蜂花粉提升機能性之研究。</li> <li>5. 愛玉子改善老年搔癢症功效驗證及銀髮保健產品研發。</li> </ol>
	二	農業政策與農民輔導科技發展	<ol style="list-style-type: none"> <li>1. 寵物飼主對於使用食用昆蟲做為寵物飼料原料之認知與態度之研究。</li> <li>2. 苗栗在地食農教材研擬及推動之研究-以草莓為例。</li> <li>3. 強化循環農業意識人才培訓計畫-苗栗場。</li> <li>4. 淨零排放知識觀念推廣及輔導執行-苗栗場。</li> <li>5. 農業整合諮詢輔導體系計畫。</li> <li>6. 農民學院-苗栗場-農民訓練計畫。</li> <li>7. 苗栗區實耕者從農工作認定作業計畫。</li> <li>8. 田媽媽綠色餐飲及食文化傳承輔導計畫。</li> <li>9. 苗栗地區農業人力發展中心推動計畫。</li> </ol>
	三	農糧與農環科技研發	<ol style="list-style-type: none"> <li>1. 苗栗地區高產大豆品種選育。</li> <li>2. 苗栗特色果樹-李品種選育。</li> <li>3. 苗栗地區雜糧作物栽培體系之研究。</li> <li>4. 建立甘藷非破壞式品質分析。</li> <li>5. 改良草莓開花期之栽培技術與品種選育。</li> <li>6. 苗栗地區桑椹與獼猴桃栽培模式建立。</li> <li>7. 建立北部新興柑橘品種生產體系。</li> <li>8. 草莓與薑栽培技術改進。</li> <li>9. 胡瓜商業品種篩選與夏季栽培技術改進。</li> <li>10. 苗栗地區水稻土壤肥料管理及葫蘆科作物病蟲害健康管理之研究。</li> <li>11. 農業生態系長期生態監測-苗栗區西湖文旦產區生態調查。</li> <li>12. 微生物產品套組於草莓與有機水稻健康管理的應用。</li> <li>13. 強化家蠶種質高溫韌性之研究。</li> <li>14. 提升蜂王漿生產效能之蜂群飼育技術研究。</li> <li>15. 次世代農林種原方舟-苗栗地區重要作物種原繁殖。</li> </ol>

工作計畫名稱	重要計畫項目		實施內容
	四	防疫檢疫科技研發	1. 天敵昆蟲之種原保存、量產與田間應用技術。 2. 開發草莓潛伏性病害檢測技術及導入抗感病快篩技術於耐病育種。
	五	優化農業生產穩定性及氣候風險管理技術研發	1. 苗栗地區水稻穀粒充實期高溫逆境之營養調適技術驗證與推播。 2. 高接梨物候調查與災害調適技術驗證。 3. 苗栗地區高接梨物候調查與災害調適技術驗證。
	六	原力再現-原鄉生態農業技術擴散	1. 苗栗原鄉作物高值化加工技術開發。
	七	智慧農業躍升普及	1. 養蜂病蟲敵害智能監測系統功能擴充及商品化。 2. 可攜式即時核酸檢測平台技術驗證推廣。
	八	因應氣候變遷淨零排放與調適之農業部門科學技術及策略推展研究	1. 苗栗地區水稻農業碳排係數建立。 2. 建立苗栗地區水稻間歇灌溉之低碳栽培模式與建立示範場域。 3. 淨零排放知識觀念推廣及輔導執行-苗栗場。
	九	淨零排放-自然碳匯增匯技術開發	1. 評估苗栗地區柑橘果園草生栽培技術之土壤增匯效益及推廣。
	十	淨零科技-循環農業、資源循環與生質能之永續創新研發	1. 苗栗縣柑橘及桑枝條現地循環再利用場域建置。 2. 強化循環農業意識人才培訓計畫。
	十一	AI 驅動農業科技創新與產業服務	1. 苗栗場 AI 助理平台之建立。
	十二	全國航遙測影像 AI 判釋應用計畫	1. 115 年苗栗地區土壤檢測資料於農業 GIS 應用計畫。
	十三	智慧政府數位化精進發展計畫	1. 苗栗草莓與高接梨病害影像辨識智能服務。
二、一般行政	一	基本行政工作維持	1. 辦理本場用人費用、各項事務費用、稅捐、保險及修繕維護等。 2. 臺灣蠶蜂昆蟲教育園區營運管理。 3. 環境教育認證場域管理，推動環境教育與食農教育工作。
三、農業試驗發展	一	以自然為本推動國土生態綠網行動計畫	1. 苗栗地區友善農業示範場域建置與推動。 2. 苗栗地區社區特色友善農產品生態經營模式價值推動。
	二	無人載具產業展統籌	空拍 RGB 影像於作物生產狀況調查及農地測繪積水

工作計畫名稱	重要計畫項目		實施內容
		型計畫	分析。

### 三、以前年度計畫實施成果概述

#### (一)、前（113）年度計畫實施成果概述

工作計畫名稱	重要計畫項目	實施概況	實施成果
一、農作物改良	食品科技研發	<p>一、以酵素法量產低甲氧基柑橘果膠之技術開發。</p> <p>二、愛玉子素材機能成分分析與固醇成分抗發炎功效驗證。</p>	<p>一、完成愛玉子 PME 及柑橘果膠萃取技術優化，低甲氧基果膠製成率可達 54.7~ 56.1%。評估文旦不同採收期，對低甲氧基果膠產能之影響，顯示以果實生育 18~22 週採收，每顆果實可產製 55.4 克及 47.7 克低甲氧基果膠最高，並完成 5 種低甲氧基果膠產品之開發。</p> <p>二、完成愛玉子萃取製程之開發及有效性成分分析，主成分包括 Choline、Cerberic acid 等，且萃取物經檢驗不具有皮膚過敏反應。在臨床試驗顯示，高劑量 FAE 可顯著改善異位性皮膚炎患者之搔癢程度及整體病灶嚴重程度。</p>
	農業政策與農民輔導	<p>一、農民學院農業倫理課程發展之研究。</p> <p>二、鱗翅目昆蟲作為動物性蛋白替代來源的評估。</p>	<p>一、本研究以環境、社會、經濟指標及行為意向設計相關問卷探討養蜂產業農友的農業社會責任態度，推測提升蜂農對於環境維護與氣候變遷應變、在地經營及多元收入三構面的認同態度，可提升其對實踐農業社會責任的意圖。</p> <p>二、目前食用的鱗翅目昆蟲種類均富含蛋白質及脂質，但只有蠶蛹接近 FAO 的建議值，若能開發統一的標準作業流程，可提升產品品質、食品安全及製作效率。另國內消費者對於食用昆蟲最可接受的處理方式，以製成動物飼</p>

工作計畫 名稱	重要計 畫項目	實施概況	實施成果
		<p>三、苗栗在地食農教材研擬及推動之研究。</p> <p>四、苗栗區有機及友善食農教育研擬及推動之研究。</p>	<p>料或寵物飼料最高。</p> <p>三、以「國產農漁畜產品教材」-紅棗為基礎，優化完成紅棗食農教案一式。並與國中小或社區合作，辦理紅棗實作體驗活動 2 場次。</p> <p>四、本計畫以「國產農漁畜產品教材」為基礎，優化為具有文化與健康飲食的食農教材，並配合苗栗場園區、國中小學及農會進行實作推廣，促進產地消費及食品安全。已開發完成食農教案 1 式；並組成愛玉子技術輔導團 1 組，輔導有興趣進行教案試教之國中小或社區；及與國中小及社區合作，辦理愛玉子實作體驗活動 3 場次。</p>
	農糧作物生產與環境科技研發	<p>一、苗栗地區大豆種子淹水耐性品種選育。</p> <p>二、苗栗特色果樹李品種選育。</p> <p>三、苗栗地區雜糧輪作栽培體系建立及加工特性研究。</p>	<p>一、自大豆雜交組合 PI222549XTN5 與 PI208430-1XKS8 選拔 35 個系統，經室內淹水檢定後選定其中 20 系統於田間種植，在 8 月 16 日降下 79.5 mm 降雨達田間篩選目標，各系統田間相對出芽率介於 50~180%(相對 TN5 對照品種)，選出 12 株為下一世代高級品系。</p> <p>二、完成 10 個李子品種(系)之花期及性狀調查，以早玉李、杏菜李及胭脂李等早生品種開花時間較早，落在 1 月中旬。利用催芽劑打破紅肉李之休眠，以利與早玉李授粉雜交，雜交種子經由溼冷層積育成 25 株實生苗。</p> <p>三、進行苗栗地區硬質玉米栽培適期及氮肥施用量試驗，結果顯示苗栗地區硬質玉米春作建議於 4 月前完成播種，</p>

工作計畫 名稱	重要計 畫項目	實施概況	實施成果
		<p>臺南 29 號及明豐 3 號氮肥施用量為 200 公斤/公頃，可獲得較佳之產量，臺農 7 號氮肥施用量 120 公斤/公頃即可。</p> <p>四、草莓與紫蘇栽培技術改進。</p> <p>五、苗栗地區重要作物災害調查分析及減災調適研究。</p> <p>六、苗栗高接梨與草莓因應氣候變遷調適技術與示範場域建置。</p>	<p>四、另探討栽培密度對公館地方品系紅葉紫蘇產量之影響，以 90x60cm 栽培密度之單位面積產量較高。完成具優良園藝性狀之草莓雜交品系性狀檢定，AR50 及 AR56 果實形狀分別為心型與菱形，大果形狀仍穩定，相較對照品種具果型上優勢，並完成第一年品系試驗，參試品系 AR50 及 AR56 始花期平均分別為 31 天及 53.3 天，對照品種香水為 43.7 天，具早花優勢；平均產量分別為 407g 與 446g，對照品種香水則為 481g。第二年品系試驗種苗將於 10 月中旬定植田間，針對開花期及產量與對照品種(香水)進行比較試驗。</p> <p>五、完成帝王柑(乾旱、霪雨、高溫及風害)及葡萄(雨害及寒流)防災圖卡各 1 式，提供農友因應天然災害因應參考，並辦理防(減)災技術宣導 2 場次，輔導農友設定農災 Line 示警推播，以降低天災造成產量損失風險。</p> <p>六、苗栗高接梨與草莓因應氣候變遷調適技術與示範場域建置。針對苗栗氣候下有危害疑慮的植食性昆蟲，梨樹上的病(症)做重要栽種區三灣、頭份、卓蘭、大湖等點位調查，並發現調查區沒有發現梨木蝨，植食性昆蟲，蚜蟲類和蛾類未造成直接經濟</p>

工作計畫 名稱	重要計 畫項目	實施概況	實施成果
		<p>損害；病害以 2-4 月赤星病最為嚴重，果腐及胴枯症則與植株健康有關，調查區僅零星發生。建立高接梨冬季高溫乾旱逆境之人工授粉技術，分別於初花期與盛花期處理，可增加著果率 15%以上，且可節省授粉所需要之時間及人力；累計完成苗栗 3 地點梨木蝨、梨赤星病等 6 種特定病蟲共 1230 筆調查紀錄，以赤星病發生最為嚴重，發生率可達 100%，發生時間為 3-7 月。草莓育苗容器以紙漿育苗杯於夏季容器內溫度最低，但種苗生長情況與定植後產量皆以黑色軟鉢表現最佳，試驗資材中泰維克防水透氣布於定植初期正午畦面表層溫度比對照組下降 2-4 度，減緩高溫逆境並增加早期收穫量，使最終收益試算高於對照組 5%。另建立草莓採果期病蟲害調查點位，進行重要病蟲害調查。</p> <p>七、耐病蟲害高產蜜西洋蜂種選育</p> <p>八、二化性家蠶種原長期冷藏保存關鍵技術之研究。</p>	<p>七、完成 16 個優選蜜蜂品系 F2 蜂群採蜜能力調查及清潔能力調查，採蜜能力最佳品系單季採蜜量達 6.68 kg，清潔能力最佳品系 24 小時清潔能力達 90.0%；以優勢品系培育 F3 種群 25 群。完成 F3 種群產卵量及致病性比較試驗，抗病群接種 <math>1.3 \times 10^7</math> 濃度白垩病孢子之幼蟲存活率 41%，優於對照品系 17%，具抗病潛力。</p> <p>八、完成 14 個二化性蠶種延長冷藏保存第 5 代，其幼蟲特性、重量、蠶繭性狀與一年 2</p>

工作計畫 名稱	重要計 畫項目	實施概況	實施成果
		<p>九、臺灣地區西方蜜蜂精子種原庫建置。</p> <p>十、發展原鄉蜂產品加工技術。</p> <p>十一、農業生態系長期生態監測-西湖文旦及苑裡水稻。</p> <p>十二、柑橘類果樹優化</p>	<p>育的現行保存對照組相同。CC01 等 13 個品系健蛹率均達到 80%以上。本研究改良之蠶卵保存方式可由現行 3~5 個月延長至 10 個月，達成一年 1 育蠶卵保存法，減少蠶卵更新作業，並維持種卵健康及種原多樣性。</p> <p>九、完成評估長效冷凍精子人工授精蜂王產確效一式，冷凍保存 36 天的精子人工授精蜂王平均產 80.4%受精卵，表現最佳蜂后產 100%受精卵；冷凍保存 200 天的精子人工授精蜂王平均產 46.4%受精卵，表現最佳蜂后產 80.1%受精卵；完成 63 個養蜂場蜜蜂粒線體血統調查，其中 86.4%個樣本粒線體血統為 C 型， 13.6%為 Z 型，完成蜜蜂精子種原庫遺傳背景資料建置。</p> <p>十、完成獅潭鄉百壽社區與五峰鄉白蘭部落蜂花粉資源調查一式，協助百壽社區利用蜂花粉開發蜂花粉甜點 1 種；開發蜂蠟手工護膚品一式導入白蘭部落蜂產品 DIY 體驗課程，並完成含馬告精油之蜂蠟護手霜與蜂蠟護唇膏產品開發。</p> <p>十一、完成西湖鄉龍洞村有機及慣行文旦果園各 3 處監測站長期生態調查 1 式，經五年持續調查監測，本年度慣行果園薊馬危害數量約為有機果園 5.25 倍，而有機果園瓢蟲數量是慣行果園數量之 2.63 倍，藉以評估生態服務功能效益。</p> <p>十二、12 於卓蘭桶柑、卓蘭茂谷</p>

工作計畫名稱	重要計畫項目	實施概況	實施成果
		灌溉技術。	柑、苑裡帝王柑及公館砂糖橘等 4 處試驗田，使用灌溉管理模型評估需水量結果，推薦灌溉大多於開花期前後及果實肥大期間，卓蘭桶柑為精準式灌溉，推薦灌溉 140 mm，實際灌溉 63 mm。卓蘭茂谷柑為半乾式管理，推薦灌溉 140 mm，實際灌溉 30 mm。苑裡帝王柑為半濕式管理，推薦灌溉 110 mm，實際灌溉 105 mm。公館砂糖橘為恆濕式管理，推薦灌溉 450 mm，實際灌溉 1150 mm。
		十三、苗栗地區特色作物土壤及肥料管理之研究。	十三、草莓氮肥投入量與產量關係呈對數趨勢（ $y = 27.1985\ln(x) + 81.9371$ ）。低氮處理組（每株 3.5g 氮）雖產量較低（128.5g/株），但具最佳氮肥利用效率（32.4g/g N）；高氮處理組（每株 28g 氮）產量最高（185.9g/株），商品級果實率達 95.9%，但氮肥利用效率最低（9.0g/g N）。水管理方面，估算育苗期（6 月底至 10 月底）每株用水量約 15.1 公升，經濟產期（2023 年 10 月至 2024 年 2 月）平均 ET0 為 2.42mm/day，考量作物係數（Kc）後，估算單株總需水量約 52 公升。目標皆已完成。
	防疫檢疫技術研發	一、促進瓜果類作物抗逆境性能之複方微生物推肥之研究。	一、耐逆境複方堆肥以 5-09 禽畜糞有機質肥料為基底，複合 20%蚯蚓糞肥並結合地衣芽孢桿菌 MBL888 的微生物複方堆肥於夏季溫室栽培胡瓜，60 天內植株高度達 214.1 cm，顯著高於對照組的 165.9 cm，且菌數達 $10^5$

工作計畫 名稱	重要計 畫項目	實施概況	實施成果
		<p>二、開發草莓潛伏性病害檢測技術及導入抗感病快篩技術於耐病育種。</p> <p>三、天敵昆蟲開發及整合性害蟲管理技術之應用。</p>	<p>CFU/g 以上的處理組表現差異不大。結果證明地衣芽孢桿菌 MBL888 複方微生物堆肥對作物抗逆性具有明顯促進作用，可望成為應對極端氣候影響的關鍵技術。</p> <p>二、篩選出 3 對具有專一性之 PCR 引子對，再分別設計一組具有相容性之引子對以組成 Nested-PCR，並測試最佳增幅溫度與引子對比例等條件測試，其中一組最佳的組合，其偵測極限可以到達 1 pg-100 fg 之葉枯病菌 DNA，然而使用不同廠牌之聚合酶酵素也會影響到其偵測極限，最後實際使用田間採集受葉枯病菌感染之草莓葉片進行 DNA 萃取與 Nested-PCR 檢測，結果顯示可以出現預期大小之單一條帶，未來將進一步收集不同田間樣本，測試草莓葉枯病之 NestedPCR 檢測技術於田間應用之可行性。完成本場 21 種耐葉枯病草莓種原之園藝性狀調查，包括生長勢、株型、始花期、果實大小、形狀、顏色、單株產量、甜度、糖酸比等。調查種原中以品種「紅顏」單株產量最高(平均單株 606 公克)，並兼具生長勢強、始花期早、大果等優良特性。調查結果可作為後續耐病育種親本選擇之參考。</p> <p>三、完成開發捕食性天敵長毛小新綏蠟收集裝置 1 式與田間釋放裝置 1 式;於 8 月 27 日辦理「葉蠟終結者!天敵昆蟲長毛小新綏蠟量產大突</p>

工作計畫名稱	重要計畫項目	實施概況	實施成果
			破」新聞記者會，發表長毛小新綏蟎量產、收集、冷儲及田間釋放技術，現場並有多家媒體進行採訪與後續新聞報導。完成溫室番茄田間試驗 1 場次，以菸盲椿搭配銀行植物芝麻種植於番茄園之防治方式，於番茄定植同時種植芝麻，並於 3-4 週後以 1-2 隻菸盲椿/番茄之密度施用菸盲椿，2 週施用 1 次，可延緩粉蝨族群發生速度 4-6 週，減少化學藥劑施用 30%。
	跨領域整合型科技研發	一、農業生態系長期生態監測-苗栗區西湖文旦生態調查。	一、持續監測西湖文旦園慣行農法、有機農法各 3 處，共計 6 處監測站，自文旦開花期開始，經小果期、中果期、採收期，以黃色黏蟲紙調查園內薊馬、東方果實蠅、瓢蟲等三種昆蟲數量。結果顯示有機田區的瓢蟲數量各時期皆較慣行園區來的較多元，推測是草相及周遭的兼作作物影響；有機與慣行農法的東方果實蠅數量均相當少，兩者在文旦生育期間數量均介於 0 到 1 隻/黏板之間；薊馬在慣行與有機園區皆在第二次開花期達到密度高峰，但有機園區的數量遠低於慣行園區。
	推動農業生物經濟與智慧科技農業	一、養蜂病蟲敵害智能監測系統功能擴充。	一、完成養蜂病蟲敵害智能監測系統仿製巢脾節點結構設計，開發分離式模組及無外露電路線之鋰電池供電套組，大幅降低使用者操作干擾。完成盜蜂蜂群音頻模型，平均準確率達 89.51%。

工作計畫名稱	重要計畫項目	實施概況	實施成果
		二、外銷潛力作物中小微數位轉型輔導。	二、配合本場座談講習、農業推廣活動、產銷班考評及農民學院等辦理計 17 場次、670 人次之農業基盤星點計畫宣導說明會。完成 10 家中小微型業者數位轉型需求調查與輔導，涵蓋蜂蜜、愛玉、茶及果品類(文旦、龍眼、荔枝、梨子、柑橘)等產業。
	農業碳淨零排放	<p>一、地被植物對增加果園土壤固碳之應用研究。</p> <p>二、苗栗地區水稻與柑橘園農業碳排係數建立</p> <p>三、水稻田稻稈處理及果園農田土壤覆蓋模式對農地溫室氣體排放減量之應用研究。</p>	<p>一、完成有機、友善及慣行栽培柑橘果園試驗區果園碳匯基線各 1 式，可做為不同碳匯栽培方式對土壤碳匯影響之依據。另進行 4 種草種在固定低光照條件的增匯量化分析，以石莧在低光度之光合作用能力顯著較高，加上生物產量高，更能有效增加碳匯效益。</p> <p>二、113 年溫室氣體排放量測結果，一期作 CH<sub>4</sub> 排放係數為 1,285(苑裡鎮安段)、1,056(苑裡南山段)及 246(公館大坑段) kg ha<sup>-1</sup> season<sup>-1</sup>，二期作 CH<sub>4</sub> 排放係數為 467(苑裡鎮安段)、565(苑裡南山段)及 420(公館大坑段) kg ha<sup>-1</sup> season<sup>-1</sup>。一期作 N<sub>2</sub>O-N 排放係數為 0.0077(苑裡鎮安段)、0.0034(苑裡南山段)及 0.0239(公館大坑段) kgN<sub>2</sub>O-N/kgN，二期作 N<sub>2</sub>O-N 排放係數為 0.0190(苑裡鎮安段)、0.0055(苑裡南山段) kgN<sub>2</sub>O-N/kgN。</p> <p>三、水稻稻稈處理分為現地處理(慣行)、現地處理(添加菌液)及稻稈移除等 3 種。113 年苗栗地區水稻不同稻稈處</p>

工作計畫 名稱	重要計 畫項目	實施概況	實施成果
		<p>四、蜂蜜產品碳足跡之研究。</p> <p>五、淨零排放知識觀念推廣及輔導執行。</p>	<p>理模式溫室氣體排放量測結果，稻稈移除減排比例介於45.4-53.6%，減排效果達50%；試驗區因水位、降雨、有機質投入不同，溫室氣體生成量亦有不同，預期稻稈處理於低水位下，減排效果更佳。柑橘氧化亞氮排放可能與肥料型態有關使用硝態氮，氧化亞氮排放係數較高。</p> <p>四、盤點筠捷蜂業「420g 瓶裝龍眼蜜含包材」碳排放量為2.5937kgCO<sub>2</sub>e/瓶，「700g 瓶裝龍眼蜜含包材」碳排放量為3.9783kgCO<sub>2</sub>e/瓶。其碳排放熱點分析顯示蜂糧特砂、冷氣耗電與瓶蓋所佔碳排放比例為前3名，而蜂箱遷移與製造階段的運輸分別為4、5名。</p> <p>五、辦理淨零碳排放政策宣導6場次，輔導訪視農企業苑裡用心米鋪2家。</p>
二、一般行政	基本行政工作維持	<p>一、臺灣蠶蜂昆蟲教育園區營運管理。</p> <p>二、環境教育認證場域管理，推動環境教育與食農教育工作。</p>	<p>一、園區參訪人次4,514人，環教人次368人，線上環教影片總觀看數281,767人次，FB粉絲數17,826，線上環教推廣效益優異。</p> <p>二、持續推動環境教育並融合愛玉子、草莓及紅棗的食農課程，優化遊程廣受好評。</p>

工作計畫 名稱	重要計 畫項目	實施概況	實施成果
三、農業試 驗發展	一、國土生態保育 綠色網絡建置計畫 (111-114 年)	<p>一、輔導友善農田串聯 綠網關注區域之生 態系服務及綜合評 估友善農法之生態 系服務功能及惠 益。</p> <p>二、國土生態保育綠色網 路-西湖有機示範場</p>	<p>一、1.輔導苗栗縣西湖鄉 13 家 有機友善農場，申請石虎生 態給付並建置生態廊道，拓 展面積達 26.8 公頃以上，營 造兼具生產、生態及生活的 「三生」友善農業棲地。苗 栗場輔導的西湖 13 家國土 綠網示範場域農戶，生產作 物種類涵蓋柑橘類、南瓜、 米、高粱，火龍果、藍莓、水 蜜桃及草莓等。協助農民申 請石虎生態給付，縫補破碎 棲地並建立石虎生態廊道。 日前已陸續監測石虎及多種 保育類動物現蹤。今年我們 進一步將友善棲地概念延伸 到通霄「福興南河休閒農業 區」，除輔導友善農作栽培 外，預計導入循環農業及在 地食農教育，強化農友的經 營技能。</p> <p>2. 為增加友善農業操作面 積，串聯友善農田，縫補綠 色棲地，除持續輔導西湖鄉 湖東休閒農業區友善農法示 範場域 1 處，並增設苗栗市 淺山丘陵友善茶作示範場域 與通霄鎮福興南河社區洽友 善農業示範場域 2 處，共計 3 處案點、 2 條軸帶、面積 62 公頃，推動示範場域參與 生態給付計畫農戶計 13 戶， 協助協助農戶取得生態品牌 及保育標章。辦理農業張老 師、草生栽培、土壤診斷、循 環農業、食農教育及農田生 態指標及產量分析等 7 項友 善環境耕作技術輔導。</p> <p>二、舉辦農業張老師-從柑橘栽 培管理到採收前後注意事</p>

工作計畫名稱	重要計畫項目	實施概況	實施成果
		域之輔導及建置。	項、果園蟻害防治及田間診斷、文旦果樹修剪技術講習等 3 場次，參與人次 198 人次。建構 2 件農業永續 ESG 專案，1. 苗栗縣西湖鄉文旦專區生態廊道建構專案，2. 苗栗果園枝條現地處理專案。強化友善農耕草生栽培對石虎保育之實際幫助，協助企業宣傳生態保育成果，推動公眾參與。

(二)、上年度已過期間(114 年 1 月 1 日至 6 月 30 日止)計畫實施成果概述

工作計畫名稱	重要計畫項目	實施概況	實施成果
一、農作物改良	農業科技管理及產業化	一、建立草莓優質種苗供應鏈及推廣草莓關鍵病害整合性管理技術。	一、4 月 17 日辦理「草莓育苗技術與產業發展交流座談會」1 場，參加人數合計 211 人次。輔導業者生產 G1 苗計 56,730 株；G2 苗部分尚在生產過程中，惟因 114 年丹娜絲颱風導致其中一處 G2 業者溫室設施受損，預估其生產量將減少 50%。針對 G2 生產 G3 苗之作業，已同步展開相關輔導措施，以確保健康種苗穩定供應與產能規劃進度。
	食品科技研發	一、以酵素法量產低甲氧基柑橘果膠之技術開發。	一、完成不同級別文旦副產物高甲氧基果膠萃取量產評估 1 式，建議以生長 18 週級別之文旦作為主原料為佳(製成率 31.6%)；完成愛玉子酵素萃取技術串接及效能評估，顯示串接後酵素製成率為 6.51%；建立不同催化環境對柑橘低甲氧基果膠製程 1 式，顯示以低 pH 值環境下，可縮短 83%製程時間。

工作計畫名稱	重要計畫項目	實施概況	實施成果
		<p>二、愛玉子機能成分改善異位性皮膚炎之臨床功效驗證及產品開發。</p> <p>三、鱗翅目幼蟲及蛹做為飼料產品之開發模式建立。</p>	<p>二、完成愛玉子萃取量產優化及品管製程流程評估撰寫及試量產評估 1 式，萃取成本控制在每公克 2 元以下。完成 OECD439 試驗評估，結果顯示高劑量不具有皮膚致敏性。取得皮膚炎臨床試驗 IRB，產品並已投入臨床試驗，刻正收案人數已達 40 人次。</p> <p>三、完成食用昆蟲加工技術相關文獻重點摘錄報告 1 份。藉由相關文獻整理可知目前食用昆蟲的加工技術主要包括熱燙、乾燥、萃取、酶水解及新興技術如脈衝電場（PEF）和高壓靜水壓（HPP）等。可供後續研發替代性動物蛋白加工流程及技術參考。</p>
	農業政策及農民輔導	<p>一、苗栗區有機及友善食農教育推廣教材之研究。</p> <p>二、苗栗在地食農教材研擬及推動之研究。</p>	<p>一、辦理紅棗食農教育講座 2 場次共 43 人參加，提升學員對有機紅棗的認知。產出紅棗有機及友善食農教案 1 式，包含 3 個模組，各模組內分別包含 5、3 及 2 個單元，每單元可發展成 1-2 節課程內容供教學使用。邀集本場作物改良科、作物環境科及本科同仁組成紅棗食農教育輔導團隊 1 組。</p> <p>二、以「國產農漁畜產品教材」-草莓為基礎，優化完成草莓食農教案。並與國小或社區合作，辦理草莓實作體驗活動。</p>
	農糧作物生產與環境科技研發	一、苗栗地區高產大豆品種選育。	一、完成以混合法培育 10 個雜交組合的後代族群種植，包

工作計畫 名稱	重要計 畫項目	實施概況	實施成果
		<p>二、苗栗特色果樹李品種選育。</p> <p>三、苗栗地區雜糧栽培體系之研究。</p> <p>四、草莓與薑栽培技術改進。</p>	<p>含 KS8×IYO、KSS10×IYO、TN5×PI222549、T11×FC 等，於 6/15 開始陸續收穫種子進行調查分析。</p> <p>二、進行李品種特性調查，國內品種包含蜜李、黑桃李、大紅李、紅肉李等 10 個品種；日本品種包含 President、Pluto、Soldam、貴陽、大石早生、涼呂、KingSaturn、秋姬、Santa Rosa、太陽等 10 個品種。調查項目包含芽體萌動、開花期(包含始花期、盛花期與收花期)及落葉休眠時間，顯示國內品種較日本品種早萌動，其中宜蘭李、杏菜李及胭脂李芽體萌動時間較早，開花時間亦較早，而蜜李遲至 4 月初才萌動。日本品種至 3 月才萌動，其其中 King Saturn、秋姬及太陽品種已有開放少量的花，僅有秋姬成功著果。</p> <p>三、進行春作 2 個高粱品種於 3 個播種期下生育期及農藝性狀調查，分別於 4 月 9 日、4 月 21 日及 5 月 1 日進行播種，4 月 9 日播種組臺南 7 號、臺南 8 號抽穗日數分別為播種後 52 天及 56 天；4 月 21 日播種組抽穗日數分別為播種後 59 天及 56 天。</p> <p>四、完成草莓苗栗 1 號、桃園 1 號及香水 3 個品種母株上盆培育試驗，並於 6 月換上 7 吋盆開始培育走蔓苗。4 月 17 日辦理草莓育苗栽培管理講習課程，計有 200 人次參與。已建立薑初代培養並進行增殖，以取自大湖地區之薑種芽體進行組織培養，</p>

工作計畫 名稱	重要計 畫項目	實施概況	實施成果
		<p>五、苗栗區柑橘灌溉模式建立與驗證。</p> <p>六、建立甘藷非破壞式品質分析。</p> <p>七、苗栗地區桑椹栽培模式建立。</p> <p>八、苗栗特色柑橘復育及生產體系建立。</p>	<p>目前已完成初代培養並增殖芽體以供後續試驗。</p> <p>五、完成 4 處灌溉模式場域建置及農田土壤水分特性調查；建立適用於灌溉管理模型之土壤水分特性參數 3 式。完成上半年開花期、著果期及果實生長等調查。利用影像資料，驗證作物生育期，並依據 BBCH 量表劃分柑橘生育期 1 式。完成土壤水分歷時變化及灌溉量資訊調查，利用灌溉管理模型驗證柑橘作物 4 種水分管理方式 1 式。</p> <p>六、完成春作甘藷栽種及第一次取樣(30 天)，惟第一次取樣之塊根仍未膨大，待後續 60 天以後取樣再進行調查。</p> <p>七、分別於苗栗縣公館鄉(本場試驗田區)、嘉義縣義竹鄉及台南市柳營區等三處場域導入修剪試驗，修剪後 2 週已有新生枝條萌發，但受到栽培條件及管理方式不同，使得生長勢有所差異。於苗栗縣大湖鄉海拔 1000 公尺之獼猴桃田區進行植株生育觀察，黃肉及紅肉品種獼猴桃可順利開花結果，其中黃肉果實生育速度較紅肉快，六月中旬黃肉品種果實長度 66.3mm，寬度 47.9mm；紅肉品種果實長度 38.8mm，寬度 36.8mm。</p> <p>八、完成砂糖橘及帝王柑開花期及著果率調查各 1 式，並完成開花期及小果期病蟲害調查各 1 式，薊馬類(小黃薊馬、花薊馬)在開花中後期密度達高峰，危害花器可能</p>

工作計畫 名稱	重要計 畫項目	實施概況	實施成果
		<p>九、夏季胡瓜穗砧組合商業品種篩選與栽培技術改進。</p> <p>十、農業生態系長期生態監測-苗栗區西湖文旦生態調查。</p> <p>十一、次世代農林種原方舟-苗栗地區重要作物種原繁殖。</p>	<p>影響授粉與著果，花謝後密度明顯下降，與物候期高度同步；砂糖橘於 4 月中旬起出現潰瘍病，集中於苗栗西湖果園，推測與連續降雨及薊馬傷口有關。</p> <p>九、完成胡瓜 7 個商業品種種子及苗期耐熱評估，在 45℃ 條件下“223”發芽率於第四天即達 87%，但所有品種於第五天也皆過半，顯示品種具差異性。40℃ 條件下，“223”最早發芽且第 6 天子葉展開率達 100%，胚軸長度約 3.4 公分。</p> <p>十、對文旦開花期至小果期特定昆蟲相與土壤特性監測，薊馬於慣行園區之密度雖在開花期達到高峰，惟明顯低於去年同期，有機園區則未出現密度高峰，顯示管理方式可能對薊馬族群具有抑制效果。瓢蟲作為重要天敵指標，其在有機園區數量穩定且密度較高，顯示有機管理有利於天敵昆蟲的棲息與繁衍。有機園區土壤表層具顯著較高之有機質、總氮、有效性氮、鉀、鈣與鋅等養分含量，以及微量元素含量。酸鹼度與電導度則於兩種農法間無顯著差異，皆屬微酸性至中性，適宜文旦生長。</p> <p>十一、完成 20 種番椒種原播種發芽率調查，其中 2 個品系發芽率為 0%，其餘品系發芽率介於 10.0~96.7%；完成 21 個番椒品系之定植，並已完成 17 個品系之種原性狀調查、蒐集、風選、包裝及繳</p>

工作計畫 名稱	重要計 畫項目	實施概況	實施成果
		<p>十二、 提升蜂王漿生產效能之蜂群飼育技術研究。</p> <p>十三、 強化家蠶種質高溫韌性之研究。</p> <p>十四、 發展原鄉蜂產品加工技術。</p> <p>十五、 改良草莓開花期之栽培技術與品種選育。</p> <p>十六、 苗栗區柑橘灌溉模式建立與驗證。</p>	<p>回，每品系交回 2,080 顆種子，共計 35,360 顆。大豆種原區已完成試驗田區整備，刻正進行種原播種調查。</p> <p>十二、 完成 19 個蜜蜂蜂群產漿能力調查及清潔能力調查，產漿能力最佳蜂群 3 次採收產漿量達 93.6 g，清潔能力最佳蜂群 24 小時清潔能力達 97.4%。</p> <p>十三、 完成比較現有推廣品種 6 個及 2 個原種飼育溫度上限比較試驗，以 25℃作為對照組。試驗結果：所有品種(系)在 30℃存活率與蠶繭品質與對照組沒有差異。台蠶十一號及 2 個原種於 35℃的健蛹率 0%，其它品種健蛹率 39~84%；台蠶八號與台蠶九號在 25、30 及 35℃的營繭率沒有差異。台蠶十一號推廣品種及 2 個原種的飼育臨界上限低於 35℃，台蠶八號、九號、十號及國富農豐可忍受 35℃飼育條件。</p> <p>十四、 協助獅潭鄉百壽部落利用在地生產的蜂花粉開發地方特色糕點 2 式，比原有糕點收益增加約 21.3%。完成馬告精油蜂蠟手工護膚品製成一式，協助五峰鄉白蘭部落開發生態踩點遊程一套，已有 35 人次參與。</p> <p>十五、 完成草莓土耕栽培減緩定植初期高溫試驗，初步結果顯示敷蓋泰維克材質較對照組(銀黑塑膠布)降低畦面溫度攝氏 1.2-1.5 度</p> <p>十六、 完成 4 處灌溉模式場域建置及農田土壤水分特性調查。建立適用於灌溉管理模</p>

工作計畫名稱	重要計畫項目	實施概況	實施成果
		十七、苗栗地區特色作物土壤及肥料管理之研究。	型之土壤水分特性參數。完成上半年開花期、著果期及果實生長等調查。利用影像資料，驗證作物生育期，並依據 BBCH 量表劃分柑橘生育期。完成土壤水分歷時變化及灌溉量資訊調查。利用灌溉管理模型驗證柑橘作物 4 種水分管理方式。
	防疫檢疫技術研發	一、天敵昆蟲開發及整合性害蟲管理技術之應用。  二、微生物產品套組於草莓健康管理的應用。	十七、苑裡減產區存在 pH 值偏低 (5.2) 問題，一般區則有 pH 值略低 (5.5) 及有機質不足 (1.5%) 情況；公館地區之 pH 值偏低 (5.4) 且有效性磷含量不足 (21.2 mg/kg)；後龍地區主要面臨有機質含量不足 (1.3%) 問題；西湖地區則在減產區發現有機質含量略低 (1.8%) 現象，其中西湖 3、4 區域特別呈現錳元素含量偏低情形，針對各區域特性提出相應的土壤改良建議，包括施用石灰資材、腐熟堆肥及硫酸錳等改善措施。  一、天敵昆蟲開發及整合性害蟲管理技術之應用：規劃美濃瓜草生栽培技術下評估使用兩種免登記植物保護資材對作物和粉蝨危害的效果 1 式，預計於 9 月前完成至少 1 場田間試驗。完成捕食鱗翅目幼蟲的天敵昆蟲「黃斑粗喙椿象生產收集系統」非專屬技轉案 1 家；捕食蚜蟲天敵「基徵草蛉生產與釋放技術」非專屬技轉案技術授權洽談中。  二、微生物農藥處理組與 IPM 處理組能降低草莓萎凋病的罹病率，相較於慣行農藥和 CK

工作計畫 名稱	重要計 畫項目	實施概況	實施成果
		三、開發草莓潛伏性病害 檢測技術及導入抗感 病快篩技術於耐病育 種。	水 對照組，分別可降低 21%、17%。另針對草莓葉枯 病防治效果，慣行農藥與微 生物農藥處理組功效相當、 無顯著差異，均較 IPM 處理 組好；該三處理組皆較 CK 水 對照組明顯降低草莓葉枯病 罹病率。試驗田土壤有效性 磷偏高，施用磷肥對作物產 量的幫助已不明顯，基肥可 停用或減 用磷肥，或選用 低磷肥料。 三、由高產主流栽培品種「香水」 與果實品質優良且抗葉枯病 品種「苗栗 1 號」建立正反 交族群，挑選出雜交子代平 均產量高於香水之 MA14、 AM12，產量與香水相近之 AM10 與 AM08，及產量約有香 水 8 成之 MA04 等 5 個品系， 後續將進行離葉接種確認抗 感病性表現，並擇優繁殖種 苗，於本年度定植期進行雜 交子代品系比較試驗。以葉 枯病菌孢子懸浮液接種草莓 植株，完成病害樣本蒐集， 並測試 84 個植株採樣部位 試驗。
	跨領域整合型科技 研發	一、農業生態系長期生態 監測-西湖文旦。	一、持續監測西湖文旦園慣行農 法、有機農法各 3 處，共計 6 處監測站，目前已調查開 花期、小果期、中果期昆蟲 相，以黃色黏蟲紙調查園內 薊馬、東方果實蠅、瓢蟲等 三種指標昆蟲數量。結果顯 示有機田區的瓢蟲密度各時 期皆高於慣行園區；有機與 慣行農法的東方果實蠅數量 次開花期達到密度高峰，有 機園區本年度的薊馬數量保 持低水平，未出現明顯高峰。

工作計畫 名稱	重要計 畫項目	實施概況	實施成果
			到中果期為止均偏少；薊馬在慣行園區在第二。對文旦開花期至小果期特定昆蟲相與土壤特性監測，薊馬於慣行園區之密度雖在開花期達到高峰，惟明顯低於去年同期，有機園區則未出現密度高峰，顯示管理方式可能對薊馬族群具有抑制效果。瓢蟲作為重要天敵指標，其在有機園區數量穩定且密度較高，顯示有機管理有利於天敵昆蟲的棲息與繁衍。有機園區土壤表層具顯著較高之有機質、總氮、有效性氮、鉀、鈣與鋅等養分含量，以及微量元素含量。酸鹼度與電導度則於兩種農法間無顯著差異，皆屬微酸性至中性，適宜文旦生長。
	推動農業智慧化	<p>一、養蜂病蟲敵害智能監測系統功能擴充。</p> <p>二、可攜式即時核酸檢測平台技術驗證推廣。</p> <p>三、農業數位轉型計畫。</p> <p>四、苗栗地區水稻數位育種平臺測試。</p>	<p>一、完成養蜂病蟲敵害智能監測系統嵌入式巢脾感測模組供電及訊號傳輸優化設計以增加系統穩定性，評估低功耗音頻泛用情境可行性並進行模型開發。</p> <p>二、完成植物病害快篩行動箱-草莓炭疽病現地測試與方法比對一式；依據現地檢測結果提供農民育苗期防治策略一式。</p> <p>三、規劃建置蜂蜜採集 MR 沉浸式體驗數位教材 1 式；優化臺灣蠶蜂昆蟲教育園區網頁 1 式。</p> <p>四、已完成水稻數位化資料輸入設備購置，並完成 114 年 1 期作水稻數位育種資料蒐集田區建置及田間管理，完成</p>

工作計畫 名稱	重要計 畫項目	實施概況	實施成果
			株高及分蘖數等調查資料 120 筆，後續將進行考種作 業。
	強化氣候變遷調適 及淨零排放研發	一、淨零排放知識觀念推 廣及輔導執行。 二、苗栗地區高溫逆境之 高接梨人工授粉及草 莓介質與栽培技術驗 證。	一、辦理淨零碳排政策宣導 4 場 次，輔導訪視農企業 1 家。 二、苗栗地區高溫逆境之高接梨 人工授粉及草莓介質與栽培 技術驗證：人工授粉的調適 作為對特定類別植食性昆 蟲：蚜蟲類、梨木蝨及蛾類； 主要病症赤星病、果腐及胴 枯症均危害輕微，發生率低 於 10%且與非人工授粉組不 具顯著差異。本場於 114 年 草莓採果期於苗栗縣大湖鄉 3 處進行草莓重要病蟲害監 測，調查筆數為 12 次，由於 天候不穩，下雨有利草莓葉 枯病發生，後期天氣趨於穩 定乾燥，有利於葉蟬族群繁 殖。114 年草莓育苗期已選 定苗栗縣大湖鄉 3 處育苗圃 進行重要病蟲害監測，調查 筆數為 4 次。將前期(113 年) 試驗方式導入苗栗縣卓蘭鎮 田區，1 月 18 日進嫁接新興 梨及寶島甘露梨，初花期及 盛花期進行不同授粉處理， 結果顯示新興梨以配方 1 有 最高的著果率(94.2%)，自然 受粉之著果率(69.7%)顯著 低於其他處理組。寶島甘露 梨以人工點施授粉有最高的 著果率(95.5%)，自然受粉之 著果率最低(82.5%)。果實生 育生育初期以人工點施處理 組最大，自然受粉組最小。 嫁接後 118 天起處理之間未 達顯著性差異。草莓田間敷

工作計畫 名稱	重要計 畫項目	實施概況	實施成果
		<p>三、苗栗地區柑橘果園草生栽培技術以評估土壤增匯效益。</p> <p>四、苗栗地區重要作物災害調查分析及減災調適研究。</p> <p>五、苗栗地區水稻低碳排栽培之農業碳排係數建立。</p>	<p>蓋泰維克防水透氣布與對照組(銀黑塑膠布)相較，定植初期表土日高溫下降約 2 度，定植期間月均溫下降 1-1.5 度，其餘處理(敷蓋不織布、延後敷蓋銀黑布)則與對照組無明顯差異。</p> <p>三、於苗栗西湖與苑裡兩處果園建立土壤碳匯調查、草種植物調查的基礎資料及導入目標草種，結果顯示，西湖果園總碳儲量為 59.74 公噸碳/公頃，苑裡果園為 22.48 公噸碳/公頃，可作為碳管理與比較基礎。草種調查部分，西湖果園共記錄 18 種草本植物，苑裡果園 14 種，並分類為原生、歸化與栽培來源。另已完成地被植物導入，篩選定植魚腥草、穗花木蘭、心葉水薄荷、石菖(延續定植)與矮筋骨(易危植物)，並選取 15 株帝王柑進行植被與覆蓋狀況觀測。</p> <p>四、帝王柑 3/24-5/27 開花至幼果期，著果率於 4 月下旬與 5 月中旬出現兩波生理落果高峰，與降雨、養分競爭、果實自然篩選有關。砂糖橘開花後著果率迅速下降，由 93%降至 46%，5 月初後穩定於 4%，降雨可能加劇落果，整體結果率偏低。已完成帝王柑開花期至小果期間東方果實蠅、紅蜘蛛、銹蟬圖卡製作。</p> <p>五、溫室氣體排放量測結果，至 2025 年 7 月 4 日止，一期作 CH<sub>4</sub>排放係數為 614(苑裡鎮安段)、538(苑裡南山段)</p>

工作計畫 名稱	重要計 畫項目	實施概況	實施成果
			及 209(公館大坑段) kg ha-1 season-1，一期作 N <sub>2</sub> O -N 排放係數為 0.0023(苑裡 鎮安段)、0.0014(苑裡南山 段)及 0.0187(公館大坑段) kg N <sub>2</sub> O-N/kgN。
二、一般行 政	基本行政工作維持	一、臺灣蠶蜂昆蟲教育 園區營運管理。  二、環境教育認證場域 管理，推動環境教育 與食農教育工作。	一、園區參訪人次 4,511 人，環 教人次 303 人，線上環教影 片總觀看數 276,708 人次， FB 粉絲數 17,776，線上環 教推廣效益優異。 二、持續推動環境教育並融合愛 玉子、草莓及紅棗的食農課 程，優化遊程廣受好評。
三、農業試 驗發展	國土生態保育綠色 網絡建置計畫 (111-114 年)	一、苗栗地區友善農業 示範場域建置與推 動。  二、苗栗地區社區特色 友善農產品生態品 牌價值推動。	一、建立友善農法示範場域 3 處，推動草生栽培、生物防 治、有機資材等友善農法應 用，串聯友善農田，縫補綠 色棲地，增加友善農業操作 面積 50 公頃。 二、推動苗栗縣「友善石虎農作 標章」及生態友善標章(綠 保)等生態品牌，輔導農友 42 戶，提升農產品收入 15%。 辦理綠網成果發表交流活動 1 場次，宣傳多樣化的生態 系統服務和價值。

工作計畫 名稱	重要計 畫項目	實施概況	實施成果
四、一般建 築與設 備	營建工程與交通及 運輸設備	<p>一、辦理行政大樓及土 壤實驗室等建築耐 震補強工程。</p> <p>二、汰換小客貨兩用車 1 輛。</p>	<p>一、114 年上半年實施成果：114 年 3 月 21 日完成「本場行政 大樓等 9 棟建築物耐震補強 工程」細部設計圖說一式， 並於 114 年 5 月 23 日完成 工程案招標作業，該耐震補 強工程於 114 年 6 月 26 日 開工，預計 114 年 12 月 23 日完工。</p> <p>二、預計 9 月辦理採購，10 月核 銷。</p>

## 貳、主 要 表

**農業部苗栗區農業改良場**  
**歲入來源別預算表**

中華民國115年度

經費門併計

單位：新臺幣千元

科 目				本年度 預算數	上年度 預算數	前年度 決算數	本年度與 上年度比較	說 明
款	項	目	節 名稱及編號					
2	170	1	合計	1,397	1,378	2,801	19	
			0400000000 罰款及賠償收入	-	-	1,403	-	
			0451140000 苗栗區農業改良場	-	-	1,403	-	
			0451140300 賠償收入	-	-	1,403	-	
			0451140301 一般賠償收入	-	-	1,403	-	前年度決算數係廠商違約逾期交貨等賠償收入。
3	140	1	0500000000 規費收入	325	325	203	-	
			0551140000 苗栗區農業改良場	325	325	203	-	
			0551140100 行政規費收入	205	205	-	-	
			0551140101 審查費	205	205	-	-	本年度預算數係農藥田間試驗等收入。
			0551140300 使用規費收入	120	120	203	-	
4	183	1	0551140306 場地設施使用費	120	120	203	-	本年度預算數係臺灣蠶蜂昆蟲教育園區門票收入。
			0700000000 財產收入	80	80	63	-	
			0751140000 苗栗區農業改良場	80	80	63	-	
			0751140500 廢舊物資售價	80	80	63	-	本年度預算數係出售報廢財產及廢舊物品等收入。
			1200000000 其他收入	992	973	1,131	19	
7	180	1	1251140000 苗栗區農業改良場	992	973	1,131	19	
			1251140200 雜項收入	992	973	1,131	19	
			1251140210 其他雜項收入	992	973	1,131	19	本年度預算數係出售農業試驗孳生物、借用宿舍員工自薪資扣回繳庫數、宿舍管理費及設置太陽光電發電設備售電回饋金等收入。

# 農業部苗栗區農業改良場 歲出機關別預算表

經資門併計

中華民國 115 年度

單位：新臺幣千元

科 目				本年度 預算數	上年度 預算數	前年度 決算數	本年度與 上年度比較	說 明
款	項	目	節 名稱及編號					
16	14	1	0051000000 農業部主管					
			0051140000 苗栗區農業改良場	190,817	221,860	157,975	-31,043	
			5251140000 科學支出	61,304	60,221	55,919	1,083	
			5251141000 農作物改良	61,304	60,221	55,919	1,083	1. 本年度預算數61,304千元，包括業務費54,514千元，設備及投資6,790千元。 2. 本年度預算數之內容與上年度之比較如下： (1) 農業科技研發經費31,047千元，較上年度增列辦理苗栗地區水稻穀粒充實期高溫逆境之營養調適技術等經費2,116千元。 (2) 農業政策研究經費5,558千元，較上年度增列辦理智慧助理平台建立等經費1,730千元。 (3) 防疫檢疫科技研發經費24,699千元，較上年度減列辦理天敵昆蟲生產優化及整合性害蟲管理技術之應用等經費2,763千元。
			5651140000 農業支出	129,513	161,639	102,056	-32,126	
			5651140100 一般行政	122,776	100,124	97,231	22,652	1. 本年度預算數122,776千元，包括人事費86,813千元，業務費11,377千元，設備及投資24,304千元，獎補助費282千元。 2. 本年度預算數之內容與上年度之比較如下： (1) 人員維持費86,813千元，較上年度伸算增列調整待遇等經費825千元。 (2) 基本行政工作維持費35,963千元，較上年度增列辦理職務宿舍修繕等經費21,827千元。
			5651141000 農業試驗發展	6,637	3,537	4,825	3,100	1. 本年度預算數6,637千元，包括業務費3,387千元，設備及投資3,250千元。

# 農業部苗栗區農業改良場 歲出機關別預算表

經資門併計

中華民國 115 年度

單位：新臺幣千元

科 目				本年度 預算數	上年度 預算數	前年度 決算數	本年度與 上年度比較	說 明
款	項	目	節 名稱及編號					
								2. 本年度預算數之內容與上年度之比較如下： (1)農藥登記委託田間試驗經費137千元，與上年度同。 (2)新增以自然為本推動國土生態綠網行動計畫經費5,000千元。 (3)新增無人載具產業發展統籌型計畫經費1,500千元。 (4)上年度國土生態保育綠色網絡建置計畫(111-114年)預算業已編竣，所列3,400千元如數減列。
		4	5651149000 一般建築及設備	-	57,878	-	-57,878	
		1	5651149001 營建工程	-	57,028	-	-57,028	上年度辦理行政大樓及土壤實驗室建築物耐震補強工程等預算業已編竣，所列57,028千元如數減列。
		2	5651149011 交通及運輸設備	-	850	-	-850	上年度汰換小客貨兩用車1輛預算業已編竣，所列850千元如數減列。
	5		5651149800 第一預備金	100	100	-	-	仍照上年度預算數編列。

# 叁、附 屬 表

本頁空白

# 農業部苗栗區農業改良場 歲入項目說明提要表

中華民國115年度

單位：新臺幣千元

來源子目及 細目與編號	0551140100 行政規費收入	-0551140101 -審查費	預算金額	205	承辦單位	作物改良科、作物環 境科
----------------	----------------------	---------------------	------	-----	------	-----------------

歲 入 項 目 說 明

## 一、項目內容

農藥登記委託田間試驗等收入。

## 二、法令依據

1. 依據規費法第7條規定辦理。
2. 依本場「辦理農藥田間試驗收費標準」規定辦理。

金				額		及		說		明		
款	項	目	節	名	稱	金	額	說				明
3	140	1		0500000000				農藥田間試驗等收入。				
				規費收入		205						
			0551140000									
			苗栗區農業改良場		205							
			0551140100									
				行政規費收入		205						
			1	0551140101								
				審查費		205						

# 農業部苗栗區農業改良場 歲入項目說明提要表

中華民國115年度

單位：新臺幣千元

來源子目及 細目與編號	0551140300 使用規費收入	-0551140306 -場地設施使用 費	預算金額	120	承辦單位	秘書室、農業推廣科
歲 入 項 目 說 明						

## 一、項目內容

臺灣蠶蜂昆蟲教育園區等管理收入。

## 二、法令依據

臺灣蠶蜂昆蟲教育園區收費標準。

金				額		及		說		明		
款	項	目	節	名	稱	金	額	說				明
3	140		2	0500000000				臺灣蠶蜂昆蟲教育園區門票收入。				
				規費收入		120						
				0551140000								
				苗栗區農業改良場		120						
				0551140300								
				使用規費收入		120						
				0551140306								
			1	場地設施使用費		120						

# 農業部苗栗區農業改良場 歲入項目說明提要表

中華民國115年度

單位：新臺幣千元

來源子目及 細目與編號	0751140500 廢舊物資售價	預算金額	80	承辦單位	秘書室
歲入項目說明					

## 一、項目內容

出售報廢財產及廢舊物品等收入。

## 二、法令依據

依國庫法第11條規定辦理。

金 額				及 說 明		
款	項	目	節	名 稱	金 額	說 明
4	183		1	0700000000		
				財產收入	80	
				0751140000		
				苗栗區農業改良場	80	
				0751140500		
				廢舊物資售價	80	出售報廢財產及廢舊物品等收入。

# 農業部苗栗區農業改良場 歲入項目說明提要表

中華民國115年度

單位：新臺幣千元

來源子目及 細目與編號	1251140200 雜項收入	-1251140210 -其他雜項收入	預算金額	992	承辦單位	本場各科室及生物防治研究中心
歲 入 項 目 說 明						

## 一、項目內容

1. 蠶種原收入及處分農業試驗孳生物等。
2. 借用宿舍員工自薪資扣回繳庫數及宿舍管理費收入。
3. 學員宿舍場地清潔費收入。
4. 國有不動產設置太陽光電發電設備之售電回饋金收入。

## 二、法令依據

1. 依國庫法第11條規定辦理。
2. 依全國軍公教員工待遇支給要點第4點及行政院人事行政局100年6月28日局授住字第1000301726號函辦理。
3. 依本場宿舍管理費收取要點辦理。
4. 依據國有財產法第28條及國有公用不動產收益原則規定辦理。

金 額 及 說 明					說 明
款	項	目	節	名 稱	金 額
7	180	1		1200000000 其他收入	992
				1251140000 苗栗區農業改良場	992
				1251140200 雜項收入	992
			1	1251140210 其他雜項收入	992
					1. 農業試驗孳生物處分收入137千元。
					2. 借用宿舍員工自薪資扣回繳庫數及宿舍管理費等收入545千元。
					3. 學員宿舍場地清潔費收入60千元。
					4. 國有不動產設置太陽光電發電設備之售電回饋金收入250千元。

# 農業部苗栗區農業改良場 歲出計畫提要及分支計畫概況表

經資門併計

中華民國115年度

單位：新臺幣千元

工作計畫名稱及編號	5251141000 農作物改良	預算金額	61,304
計畫內容：		預期成果：	
1. 苗栗地區高產大豆品種選育。 2. 苗栗特色果樹李品種選育。 3. 苗栗地區雜糧栽培體系之研究。 4. 草莓與薑栽培技術改進。 5. 苗栗原鄉作物高值化加工技術開發。 6. 酵素法產產柑橘副產物應用於外銷果品可食性披膜技術開發。 7. 愛玉子改善老年搔癢症功效驗證及銀髮保健產品研發。 8. 建立甘藷非破壞式品質分析。 9. 苗栗地區桑椹與獼猴桃栽培模式建立。 10. 建立北部新興柑橘品種生產體系。 11. 胡瓜商業品種篩選與夏季栽培技術改進。 12. 農業生態系長期生態監測-苗栗區西湖文旦生態調查。 13. 苗栗地區水稻穀粒充實期高溫逆境之營養調適技術驗證與推播。 14. 苗栗地區高接梨氣候調查與災害調適技術驗證。 15. 次世代農林種原方舟-苗栗地區重要作物種原繁殖。 16. 評估苗栗地區柑橘果園草生栽培技術之土壤增匯效益及推廣。 17. 評估柑橘果園草生培技術之土壤增匯效益及推廣。 18. 強化家蠶種質高溫韌性之研究。 19. 提升蜂王漿生產效能之蜂群飼育技術研究。 20. 利用微生物發酵蜂花粉提升機能性之研究。 21. 養蜂病蟲敵害智能監測系統功能擴充及商品化。 22. 寵物飼主對於使用食用昆蟲做為寵物飼料原料之認知與態度之研究。 23. 苗栗在地食農教材研擬及推動之研究-以草莓為例。 24. 強化循環農業意識人才培訓計畫。 25. 苗栗地區水稻土壤肥料管理及葫蘆科作物病蟲害健康管理之研究。 26. 開發草莓潛伏性病害檢測技術及導入抗感病快篩技術於耐病育種。 27. 苗栗縣柑橘及桑枝條現地循環再利用場域建置。 28. 電擊式害蟲誘殺裝置導入紅棗區域防治之研究。 29. 微生物產品套組於草莓與有機水稻健康管理的應用。 30. 天敵昆蟲之種原保存、量產與田間應用技術。 31. 改良草莓開花期之栽培技術與品種選育。 32. 建立草莓優質種苗供應鏈及推廣草莓關鍵病害整合性管理技術。 33. 可攜式即時核酸檢測平台技術驗證推廣。 34. 本場智慧助理平台之建立。 35. 苗栗地區水稻地區碳排放係數之建立。 36. 苗栗地區土壤檢測資料於農業GIS應用計畫。 37. 苗栗地區草莓與高接梨病害影像辨識智能服務。 38. 淨零排放知識觀念推廣及輔導執行。		1. 評估耐淹水大豆高級品系至少5種。 2. 完成20個李品種生育特性調查，並完成3種性狀影像擷取與判識。 3. 完成緩釋肥料施用量對硬質玉米產量影響報告1式。 4. 建立薑接種叢枝菌根菌技術，完成接種微生物對薑生育及產量評估1式。 5. 以樹豆結合其他原民作物或苗栗特色農產品，開發創新產品1項。 6. 以柑橘低甲氧基果膠為基礎配方，完成初步保鮮披膜及複合成膜物化特性分析1式。 7. 完成愛玉子萃取物之初步活性成分鑑定與定量標標準操作流程1套。 8. 完成甘藷分析成分分析資料及高光譜數據資料蒐集各50筆。 9. 完成3處桑椹產區及4個修剪處理對果實品質影響試驗；完成2種獼猴桃品種嫁接苗培育。 10. 完成苗栗砂糖橘及帝王柑不同季節抽生枝梢之開花期及著果率調查1式。 11. 完成胡瓜根砧品種蒐集及嫁接親和性評估1式。 12. 完成西湖文旦標的昆蟲調查、土壤特性及果品分析，持續進行長期生態影響監測6區。 13. 設置水稻1期作高溫逆境營養調適試驗田區1處，進行高溫調適技術驗證1式。 14. 建置高接梨調適技術驗證場域1處；完成梨穗嫁接後氣候調查1式。 15. 完成20個番椒與50個大豆種原繁殖及性狀調查；提供作物種原庫保存各2,000粒種子。 16. 篩選能耐32℃經濟性狀佳的家蠶種原至少4個，作為未來耐熱選育的潛力親本。 17. 完成潛力品系F1子代蜂王漿產量及抗病能力調查一式，選出3個以上潛力品系，並開發提升蜂王漿品質之人工蜂糧配方一種。 18. 完成試驗果園土壤碳匯量及不同地區地被植物土壤碳匯量之差異評估1式。 19. 完成微生物發酵茶樹蜂花粉產生多酚類確效流程一式。 20. 完成開發嵌入式巢脾音頻感測模組及音頻分類系統泛用模型各1式。 21. 完成寵物飼主對於使用食用昆蟲做為寵物飼料原料之認知與態度問卷及分析報告1式，填補市場空白資訊以供開發或引入評估。 22. 辦理草莓食農教育活動及宣導影片，撰寫草莓教案，推廣食農教育落實在地健康生活。 23. 強化循環農業意識，包括辦理教育訓練，製作影片及標竿學習等。 24. 水稻土壤肥料管理：調查苗栗苑裡、公館及後龍水稻田土壤肥力分析，並擬定氮肥減量措施。葫蘆科作物病蟲害健康管理：驗證免登記植物保護資材對設施葫蘆科瓜類草生栽培的自然天敵和粉蝨危害之影響，並初步分析草生栽培在不同品種甜瓜之適用性。 25. 完成雜交品系比較試驗與結果分析1份及進行育苗業者場域樣本檢測。 26. 開發農業剩餘資源之循環再利用方式及減碳技術，並促成10公噸農業剩餘資源再利用量。 27. 完成電擊式誘蟲裝置於紅棗園區納入整合性防治東方果實蠅之效果評估。 28. 辦理草莓示範觀摩1場次。建立微生物套組的草莓健康	

# 農業部苗栗區農業改良場 歲出計畫提要及分支計畫概況表

經資門併計

中華民國115年度

單位：新臺幣千元

工作計畫名稱及編號	5251141000 農作物改良	預算金額	61,304
-----------	------------------	------	--------

- 管理使用手冊1冊。
29. 銀葉粉蝨寄生蜂與捕食性土棲蠅類種原收集與鑑定、評估不同殺蠅劑對黑囊食蠅瓢蟲之效應。
  30. 完成草莓定植日期對開花期影響試驗評估報告1式，完成草莓早花育種雜交族群之第一年度品系選拔。
  31. 建立8處技術示範場域及技術擴散場域50處，合計面積約為52.8公頃(占產業面積約10.56%)；健康種苗生產數量約達264萬株(定植苗)，約佔全年總需求苗量9.6% (以年需求2,750萬株估算)。
  32. 應用植物病害快篩行動箱定期檢測農民定植田區植株病害(炭疽病、葉枯病)潛伏情形，提供農民精準防治建議。
  33. 利用本場既有之政府出版品與公開文本資料，建構本場智慧助理平台。
  34. 建立苗栗地區水稻精確活動數據1式，更新本土水完成水稻減排最適農業栽培指引1式，農業栽培指引1式。
  35. 建置苗栗地水稻間歇灌溉示範場域1處，辦理觀摩1場次，完成水稻間歇灌溉栽培指引1式。
  36. 利用轄區土壤檢測資介接地理資訊系統中，並用視覺化方式，呈現土壤特作為土壤改良決策背景資料。
  37. 提供草莓和高接梨病害影像各500筆。
  38. 辦理淨零碳排放宣導，輔導農企業淨零碳排放知識，建立民眾零碳排共識。

分支計畫及用途別科目	金額	承辦單位	說明
01 農業科技研發	31,047	作物改良科、蠶蜂科	本分支計畫係辦理果樹、蔬菜、花卉、水稻等作物之品種、栽培技術改良及農產品加工研發與蠶、蜂、品種繁殖、保育及其生物技術應用等研發工作。其中投注於原住民族地區經費1,800千元。其內容如下：
2000 業務費	27,307		1. 業務費27,307千元。
2003 教育訓練費	32		(1) 員工教育訓練費32千元。
2006 水電費	2,292		(2) 水電費2,292千元。
2009 通訊費	44		(3) 通訊費44千元。
2018 資訊服務費	45		(4) 資訊設備保養、維修服務及操作維護等45千元。
2021 其他業務租金	120		(5) 農地田間試驗及活動之場地、器材及車輛等租金120千元。
2033 約用人員酬金	8,108		(6) 遴用約用專業人員協助作物試驗管理、品質分析、實驗記錄工作等約用人員酬金8,108千元。
2036 按日按件計資酬金	123		(7) 聘請專家學者顧問費、講座鐘點費、稿費及出席費等123千元。
2039 委辦費	3,550		(8) 委託機關、學校及團體辦理蜂箱嵌入式巢脾感測供電模組及低功率音頻情境泛用模型等3,550千元。
2045 國內組織會費	35		(9) 國內組織會費35千元。
2051 物品	10,258		(10) 辦公器具、文具紙張、油料、肥料、藥品、試驗資材、電腦耗材與圖書等10,258千元。
2054 一般事務費	981		
2063 房屋建築養護費	340		
2066 車輛及辦公器具養護費	151		
2069 設施及機械設備養護費	539		
2072 國內旅費	634		
2081 運費	55		
3000 設備及投資	3,740		
3020 機械設備費	2,935		
3030 資訊軟硬體設備費	90		
3035 雜項設備費	715		

**農業部苗栗區農業改良場**  
**歲出計畫提要及分支計畫概況表**

經資門併計

中華民國115年度

單位：新臺幣千元

工作計畫名稱及編號		預算金額	
5251141000 農作物改良		61,304	
分支計畫及用途別科目	金額	承辦單位	說明
			元。
			(11)印刷、清潔、保全、檢驗、專利申請、勞務承攬、環境佈置雜支等981千元。
			(12)辦公廳舍及其他建築之保養維修等340千元。
			(13)公務車輛及辦公器具之保養維護等151千元。
			(14)各項設施、機電設備、農機具及實驗儀器之保養維修等539千元。
			(15)國內差旅費634千元。
			(16)運送各項器具、工具及廢棄物等55千元。
			2.設備及投資3,740千元。
			(1)購置梯度生長箱、樹冠分析儀、水稻單株移植機、超音波洗滌機等機械設備2,935千元。
			(2)購置電腦等相關資訊設備90千元。
			(3)購置冷氣機、電子防潮箱等設備715千元。
02 農業政策研究	5,558	農業推廣科	本分支計畫係辦理農業推廣教育、資訊服務、智慧助理平台建立，家政指導及產銷輔導等各項工作，其內容如下：
2000 業務費	5,158		1.業務費5,158千元。
2003 教育訓練費	10		(1)教育訓練費10千元。
2006 水電費	300		(2)水電費300千元。
2009 通訊費	110		(3)通訊費110千元。
2018 資訊服務費	240		(4)資訊設備保養、維修服務及操作維護等240千元。
2021 其他業務租金	60		(5)農地田間試驗及活動之場地、器材及車輛等租金60千元。
2033 約用人員酬金	1,202		(6)遴用約用專業人員協助資料分析、影音剪輯、展覽館導覽等約用人員酬金1,202千元。
2036 按日按件計資酬金	200		(7)聘請專家學者講座鐘點費、稿費及出席費等200千元。
2051 物品	800		(8)辦公器具、文具紙張、油料、肥料、藥品、試驗資材、電腦耗材與圖書等800千元。
2054 一般事務費	1,550		(9)印刷、清潔、保全、環境佈置、獎狀、獎牌、獎品、勞務承攬、年曆及雜支等1,550千元。
2063 房屋建築養護費	176		(10)辦公廳舍及其他建築之保養維修等176千元。
2066 車輛及辦公器具養護費	10		(11)公務車輛及辦公器具之保養維護等10千元。
2069 設施及機械設備養護費	140		
2072 國內旅費	350		
2081 運費	10		
3000 設備及投資	400		
3020 機械設備費	200		
3035 雜項設備費	200		

**農業部苗栗區農業改良場**  
**歲出計畫提要及分支計畫概況表**

經資門併計

中華民國115年度

單位：新臺幣千元

工作計畫名稱及編號		預算金額	
5251141000 農作物改良		61,304	
分支計畫及用途別科目	金額	承辦單位	說明
03 防疫檢疫科技研發	24,699	作物環境科、生物	(12)各項設施、機電設備、農機具及實驗儀器之保養維修等140千元。
2000 業務費	22,049	防治研究中心	(13)國內差旅費350千元。
2006 水電費	1,730		(14)運送各種器具、工具及廢棄物等10千元。
2009 通訊費	482		2.設備及投資400千元
2018 資訊服務費	665		(1)購置生長箱等機械設備200千元。
2021 其他業務租金	400		(2)購置貼紙機等雜項設備200千元。
2033 約用人員酬金	8,258		本分支計畫係辦理土壤及肥料研究、病蟲害防治、植物保護技術研發、農業機械之開發等工作，其中含資通安全經費500千元。其內容如下：
2036 按日按件計資酬金	110		1.業務費22,049千元。
2051 物品	6,101		(1)水電費1,730千元。
2054 一般事務費	2,031		(2)電話費、郵資及網路通訊等482千元。
2063 房屋建築養護費	500		(3)資訊設備保養、維修服務、資通安全及操作維護等665千元。
2066 車輛及辦公器具養護費	100		(4)農地田間試驗及活動之場地、器材及車輛等租金400千元。
2069 設施及機械設備養護費	780		(5)遴用約用專業人員協助作物試驗管理、化學分析、微生物分離、實驗紀錄工作等約用人員酬金8,258千元。
2072 國內旅費	762		(6)聘請專家學者顧問費、講座鐘點費及出席費等110千元。
2081 運費	130		(7)辦公器具、文具紙張、油料、肥料、藥品、試驗資材、電腦耗材與圖書等6,101千元。
3000 設備及投資	2,650		(8)印刷、清潔、保全、檢驗、專利申請、勞務承攬、環境佈置及雜支等2,031千元。
3020 機械設備費	1,000		(9)辦公廳舍及其他建築之保養維修等500千元。
3035 雜項設備費	1,650		(10)公務車輛及辦公器具之保養維護等100千元。
			(11)各項設施、機電設備、農機具及實驗儀器之保養維修等780千元。
			(12)國內差旅費762千元。
			(13)運送各項器具、工具及廢棄物等130千元。
			2.設備及投資2,650千元。
			(1)購置遙控無人割草機、培養室溫控設備、液態氮桶等機械設備1,000千元。
			(2)購置顯微鏡、冷氣等雜項設備1,650千元。

# 農業部苗栗區農業改良場 歲出計畫提要及分支計畫概況表

經費門併計

中華民國115年度

單位：新臺幣千元

工作計畫名稱及編號	5651140100 一般行政	預算金額	122,776
-----------	-----------------	------	---------

計畫內容：

1. 支應本場用人費、各項事務費用、稅金、油料、保險、修繕維護等所需經費。
2. 辦理苗栗地區農作物品種改良栽培試驗示範、繁殖推廣及農業調查、病蟲害防治、農機及土壤肥料等試驗研究及推廣教育、農業傳播、農場經營與農民生活改善、農村綜合發展、蠶蜂業產品開發、農業教育訓練。
3. 經營臺灣蠶蜂昆蟲教育園區，推廣環境教育與食農教育。

預期成果：

1. 基本行政工作維持及提高效率，有效改善宿舍住宿品質及安全。
2. 整合農業資源，發展精緻農業，提高農民所得。
3. 強化園區營運管理，結合環境教育與食農教育，帶動農業體驗與休閒人潮，增加農特產品行銷管道。

分支計畫及用途別科目	金額	承辦單位	說明
01 人員維持	86,813	本場各科室及生物防治研究中心	1. 人事費86,813千元。
1000 人事費	86,813		(1) 職員薪俸40,600千元。
1015 法定編制人員待遇	40,600		(2) 約僱人員酬金5,548千元。
1020 約聘僱人員待遇	5,548		(3) 技工、工友薪俸10,900千元。
1025 技工及工友待遇	10,900		(4) 考績獎金、年終獎金等13,180千元。
1030 獎金	13,180		(5) 休假補助1,200千元。
1035 其他給與	1,200		(6) 超時加班費及未休假加班費等2,858千元。
1040 加班費	2,858		(7) 退休退職給付240千元。
1045 退休退職給付	240		(8) 退休退職金之提撥等6,180千元。
1050 退休離職儲金	6,180		(9) 公保、勞保及健保等6,107千元。
1055 保險	6,107		
02 基本行政工作維持	35,963	本場各科室及生物防治研究中心	1. 業務費11,377千元。
2000 業務費	11,377		(1) 員工教育訓練費220千元。
2003 教育訓練費	220		(2) 水電費2,921千元。
2006 水電費	2,921		(3) 電話費、郵資及網路通訊等970千元。
2009 通訊費	970		(4) 資訊設備保養、維修服務及操作維護等1,170千元。
2018 資訊服務費	1,170		(5) 環境教育活動場地、器材及車輛等租金30千元。
2021 其他業務租金	30		(6) 車輛牌照稅及燃料使用費等218千元。
2024 稅捐及規費	218		(7) 辦公廳舍、車輛及各項活動等保險費180千元。
2027 保險費	180		(8) 遴用約用專業人員協助資料分析製作報表、財產盤點及廳舍、圖書室管理等約用人
2033 約用人員酬金	1,881		員酬金1,881千元。
2036 按日按件計資酬金	70		(9) 辦理環境教育、性別主流化、全民國防教育等各項講習訓練之講座鐘點費，聘請專
2051 物品	1,451		家學者稿費及出席費等70千元。
2054 一般事務費	1,060		(10) 辦公器具、文具紙張、油料、電腦耗材與圖書等1,451千元。
2063 房屋建築養護費	558		(11) 印刷、清潔、保全、環境佈置、員工文康活動、健康檢查、勞務承攬、協助資料建
2066 車輛及辦公器具養護費	13		置及雜支等1,048千元，員工協助方案相關經費12千元，合計1,060千元。
2069 設施及機械設備養護費	200		(12) 辦公廳舍及其他建築之保養維修等558千
2072 國內旅費	221		
2081 運費	20		
2084 短程車資	40		
2093 特別費	154		
3000 設備及投資	24,304		
3010 房屋建築及設備費	23,142		
3030 資訊軟硬體設備費	590		
3035 雜項設備費	572		

**農業部苗栗區農業改良場**  
**歲出計畫提要及分支計畫概況表**

經資門併計

中華民國115年度

單位：新臺幣千元

工作計畫名稱及編號	5651140100 一般行政	預算金額	122,776
分支計畫及用途別科目	金額	承辦單位	說明
4000 獎補助費	282		元。
4085 獎勵及慰問	282		(13)公務車輛及辦公器具之保養維護等13千元。
			(14)各項設施、機電設備及儀器之保養維護等200千元。
			(15)國內差旅費221千元。
			(16)運送各項器具、工具及廢棄物等20千元。
			(17)洽公短程車資40千元。
			(18)首長特別費154千元。
			2.設備及投資24,304千元。
			(1)溫室排水系統整修及職務宿舍修繕等23,142千元。
			(2)購置電腦等相關資訊設備590千元。
			(3)購置冷氣機及個展示館雜項設備等572千元。
			3.獎補助費282千元，係退休人員三節慰問金。

# 農業部苗栗區農業改良場 歲出計畫提要及分支計畫概況表

經資門併計

中華民國115年度

單位：新臺幣千元

工作計畫名稱及編號	5651141000 農業試驗發展	預算金額	6,637
-----------	-------------------	------	-------

計畫內容：

- 1.盤點轄內農業區，指認關鍵綠色棲地、關注動植物種類及生態觀光資源。
- 2.輔導友善農業操作，增加有機友善農地面積。
  - (1)輔導有機友善農法技術，提供相關所需資材與師資。
  - (2)媒合並導入政府與社會資源，協助示範場域友善農業經營與產品行銷。
  - (3)舉辦技術輔導及諮詢活動10場次，提升農產品品質，宣導國土綠網理念，建構生態與生產共存示範基地。
- 3.推廣西部水田與淺山農業區友善生態環境農法操作：
  - (1)推廣輪作或覆蓋植被等友善生態環境農法，增加自然碳匯，輔導永續農作技術。
  - (2)辦理水田或淺山農業地區之生態觀光、環境教育、示範觀摩等活動，強化農業之休閒及生態服務功能。
- 4.協助友善或有機農業團體建立農產品生態經營模式，讓消費者能辨識並認同友善棲地與動物的農產品。
  - (1)推動野生動物多樣性熱區生態給付參與，透過石虎監測及標章取得，拓展熱點參與農民行銷管道。
  - (2)與相關農企業或團體辦理農產品推廣活動至少3場次，提高消費者辨識與認同。
  - (3)拍攝相關友善農業操作短影音影片，宣導保護動物棲地重要性，並辦理宣導活動，提升消費者對生態認同的農產品認知。
- 5.於西湖鄉文旦栽培區成立有機與慣行農法生態長期監測站1處。
- 6.苗栗地區友善農業生產技術輔導。
- 7.苗栗地區友善農業生態服務價值推動。
- 8.空拍RGB影像於大宗作物生產狀況調查及農地測繪積水分析。

預期成果：

- 1.輔導水田與淺山友善農業操作，串聯友善農田50公頃，縫補綠色棲地2處。
- 2.建置友善農業示範場域5處，持續推動石虎友善農業操作，保護生態環境，落實國土保育示範。
- 3.推廣西部水田與淺山農業區友善生態環境農法操作，辦理生態觀光、環境教育、示範觀摩等活動5場次，宣傳國土生態保育實質惠益。
- 4.西湖鄉文旦有機友善農業生態系長期生態監測站昆蟲生物相調查3項(瓢蟲、薊馬、東方果實蠅等)。
- 5.發展友善石虎農耕經營相關成果2篇。
- 6.推動生態給付，友善農耕、草生栽培、生物防治、微生物肥料、有機資材應用等操作面積1,000公頃。
- 7.取得友善標章，與慣行農法比較，提升友善保育標章產品百分之20產值。
- 8.透過航拍影像蒐集作物生產狀況特徵，運用影像後製技術分析農田水路分布走向，評估最適作物種植分配策略。

分支計畫及用途別科目	金額	承辦單位	說明
01 農藥登記委託田間試驗	137	本場各科室及生物防治研究中心	本分支計畫係接受民間團體辦理農藥田間試驗等工作，其內容如下：
2000 業務費	137		1.業務費137千元，係辦理田間試驗勞務承攬及雜支等。
2054 一般事務費	137		
02 以自然為本推動國土生態綠網行動計畫	5,000	本場各科室及生物防治研究中心	1.業務費3,250千元。
2000 業務費	3,250		(1)員工教育訓練費100千元。
2003 教育訓練費	100		(2)水電費100千元。
2006 水電費	100		(3)電話費、郵資及網路通訊費等145千元。
2009 通訊費	145		(4)資訊設備保養、維修服務及操作維護等300千元。
2018 資訊服務費	300		(5)農地田間試驗及活動之場地、器材及車輛等租金30千元。
2021 其他業務租金	30		(6)辦理試驗、推廣業務活動等保險費50千元。
2027 保險費	50		
2036 按日按件計資酬金	100		(7)聘請專家學者講座鐘點費、稿費及出席費等100千元。
2051 物品	1,039		(8)辦公器具、文具紙張、公文櫥櫃、衛生用
2054 一般事務費	616		
2063 房屋建築養護費	560		

**農業部苗栗區農業改良場**  
**歲出計畫提要及分支計畫概況表**

經資門併計

中華民國115年度

單位：新臺幣千元

工作計畫名稱及編號		預算金額	
5651141000 農業試驗發展		6,637	
分支計畫及用途別科目	金額	承辦單位	說明
2069 設施及機械設備養護費	60		具、電腦耗材與圖書等 1,039千元。
2072 國內旅費	150		(9)協助建立農業友善栽培環境等印刷、勞務承攬、清潔及雜支等616千元。
3000 設備及投資	1,750		(10)辦公廳舍及其他建築之保養維修等560千元。
3020 機械設備費	800		(11)各項設施、機電設備及儀器之保養維護等60千元。
3030 資訊軟硬體設備費	500		(12)國內差旅費150千元。
3035 雜項設備費	450		2.設備及投資1,750千元。
			(1)購置實驗桌、土壤採樣器、水槽桌等機械設備800千元。
			(2)國土綠網生態體驗資訊設備500千元。
			(3)國土綠網推廣展示設備450千元。
03 無人載具產業發展統籌型計畫	1,500	作物環境科	本分支計畫辦理空拍RGB影像於大宗作物生產狀況調查及農地測繪積水分析，其內容如下：
3000 設備及投資	1,500		1.設備及投資1,500千元，係購置農用空拍機1,500千元。
3020 機械設備費	1,500		

農業部苗栗區農業改良場  
歲出計畫提要及分支計畫概況表

經資門併計

中華民國115年度

單位：新臺幣千元

工作計畫名稱及編號	5651149800 第一預備金	預算金額	100
-----------	------------------	------	-----

計畫內容：  
依實際需要申請動支。

預期成果：  
適時解決需要。

分 支 計 畫 及 用 途 別 科 目	金 額	承 辦 單 位	說 明
01 第一預備金	100	本場各科室及生物	
6000 預備金	100	防治研究中心	
6005 第一預備金	100		

# 農業部苗栗區農業改良場 各項費用彙計表

中華民國115年度

單位：新臺幣千元

工作計畫名稱及編號 第一、二級用途別 科目名稱及編號	5651140100 一般行政	5251141000 農作物改良	5651141000 農業試驗發展	5651149800 第一預備金		合 計
合 計	122,776	61,304	6,637	100		190,817
1000 人事費	86,813	-	-	-		86,813
1015 法定編制人員待遇	40,600	-	-	-		40,600
1020 約聘僱人員待遇	5,548	-	-	-		5,548
1025 技工及工友待遇	10,900	-	-	-		10,900
1030 獎金	13,180	-	-	-		13,180
1035 其他給與	1,200	-	-	-		1,200
1040 加班費	2,858	-	-	-		2,858
1045 退休退職給付	240	-	-	-		240
1050 退休離職儲金	6,180	-	-	-		6,180
1055 保險	6,107	-	-	-		6,107
2000 業務費	11,377	54,514	3,387	-		69,278
2003 教育訓練費	220	42	100	-		362
2006 水電費	2,921	4,322	100	-		7,343
2009 通訊費	970	636	145	-		1,751
2018 資訊服務費	1,170	950	300	-		2,420
2021 其他業務租金	30	580	30	-		640
2024 稅捐及規費	218	-	-	-		218
2027 保險費	180	-	50	-		230
2033 約用人員酬金	1,881	17,568	-	-		19,449
2036 按日按件計資酬金	70	433	100	-		603
2039 委辦費	-	3,550	-	-		3,550
2045 國內組織會費	-	35	-	-		35
2051 物品	1,451	17,159	1,039	-		19,649
2054 一般事務費	1,060	4,562	753	-		6,375
2063 房屋建築養護費	558	1,016	560	-		2,134
2066 車輛及辦公器具養護費	13	261	-	-		274
2069 設施及機械設備養護費	200	1,459	60	-		1,719
2072 國內旅費	221	1,746	150	-		2,117
2081 運費	20	195	-	-		215

**農業部苗栗區農業改良場  
各項費用彙計表**

中華民國115年度

單位：新臺幣千元

工作計畫名稱及編號 第一、二級用途別 科目名稱及編號	5651140100 一般行政	5251141000 農作物改良	5651141000 農業試驗發展	5651149800 第一預備金		合 計
2084 短程車資	40	-	-	-		40
2093 特別費	154	-	-	-		154
3000 設備及投資	24,304	6,790	3,250	-		34,344
3010 房屋建築及設備費	23,142	-	-	-		23,142
3020 機械設備費	-	4,135	2,300	-		6,435
3030 資訊軟硬體設備費	590	90	500	-		1,180
3035 雜項設備費	572	2,565	450	-		3,587
4000 獎補助費	282	-	-	-		282
4085 獎勵及慰問	282	-	-	-		282
6000 預備金	-	-	-	100		100
6005 第一預備金	-	-	-	100		100

農業部苗栗區  
歲出一級用途  
中華民國

科 目				經 常 支				
款	項	目	節	名 稱	人事費	業務費	獎補助費	債務費
16	14			農業部主管				
				苗栗區農業改良場	86,813	69,278	282	-
				科學支出	-	54,514	-	-
			1	農作物改良	-	54,514	-	-
				農業支出	86,813	14,764	282	-
			2	一般行政	86,813	11,377	282	-
			3	農業試驗發展	-	3,387	-	-
			5	第一預備金	-	-	-	-

農業改良場  
別科目分析表  
115年度

單位：新臺幣千元

出		資本支出					合計
預備金	小計	業務費	設備及投資	獎補助費	預備金	小計	
100	156,473	-	34,344	-	-	34,344	190,817
-	54,514	-	6,790	-	-	6,790	61,304
-	54,514	-	6,790	-	-	6,790	61,304
100	101,959	-	27,554	-	-	27,554	129,513
-	98,472	-	24,304	-	-	24,304	122,776
-	3,387	-	3,250	-	-	3,250	6,637
100	100	-	-	-	-	-	100

農業部苗栗區  
資本支出  
中華民國

科				目	設				備
款	項	目	節	名 稱 及 編 號	土地	房屋建築及設備	公共建設及設施	機械設備	
16	14			0051000000 農業部主管					
				0051140000 苗栗區農業改良場	-	23,142	-	6,435	
				5251140000 科學支出	-	-	-	4,135	
				5251141000 農作物改良	-	-	-	4,135	
				5651140000 農 業 支 出	-	23,142	-	2,300	
				5651140100 一般行政	-	23,142	-	-	
				5651141000 農業試驗發展	-	-	-	2,300	

農業改良場  
分析表  
115年度

單位：新臺幣千元

及		投 資			其他資本支出	合 計
運輸設備	資訊軟硬體設備	雜項設備	權 利	投 資		
-	1,180	3,587	-	-	-	34,344
-	90	2,565	-	-	-	6,790
-	90	2,565	-	-	-	6,790
-	1,090	1,022	-	-	-	27,554
-	590	572	-	-	-	24,304
-	500	450	-	-	-	3,250

**農業部苗栗區農業改良場**  
**人事費彙計表**

中華民國115年度

單位：新臺幣千元

人 事 費 別	金 額	說 明
一、民意代表待遇	-	
二、政務人員待遇	-	
三、法定編制人員待遇	40,600	
四、約聘僱人員待遇	5,548	
五、技工及工友待遇	10,900	
六、獎金	13,180	
七、其他給與	1,200	
八、加班費	2,858	
九、退休退職給付	240	
十、退休離職儲金	6,180	
十一、保險	6,107	
十二、調待準備	-	
合 計	86,813	

本頁空白

農業部苗栗區  
預算員額  
中華民國

科 目				員 額 ( 單位：													
款	項	目	節 名 稱	職 員		警 察		法 警		駐 警		工 友		技 工		駕 駛	
				本年度	上年度	本年度	上年度	本年度	上年度	本年度	上年度	本年度	上年度	本年度	上年度	本年度	上年度
16	14	2	005100000 農業部主管														
			0051140000 苗栗區農業改良場	42	42	-	-	-	-	-	-	-	-	24	27	-	1
			5651140100 一般行政	42	42	-	-	-	-	-	-	-	-	24	27	-	1

農業改良場  
明細表  
115年度

單位：新臺幣千元

人								年 需 經 費			說 明
聘 用		約 僱		駐外雇員		合 計		本 年 度	上 年 度	比 較	
本 年 度	上 年 度	本 年 度	上 年 度	本 年 度	上 年 度	本 年 度	上 年 度				
-	-	14	11	-	-	80	81	83,955	83,205	750	1. 本年度以業務費支付之「勞務承攬」支出：「一般行政-基本行政工作維持」計畫及「農作物改良」計畫及「農業試驗發展」計畫，預計進用7人4,619千元。 2. 本年度以業務費支付之「約用人員」支出，包括： (1) 「一般行政-基本行政工作維持」計畫預計進用3人1,881千元。 (2) 「農作物改良-農業科技研發」計畫預計進用13人7,306千元，科技計畫研究助理1人802千元，合計8,108千元。 (3) 「農作物改良-農業政策研究」計畫預計進用2人1,202千元。 (4) 「農作物改良-防疫檢疫科技研發」計畫預計進用11人5,848千元。科技計畫研究助理3人2,410千元，合計8,258元。 (5) 以上，共預計進用33人19,449千元。
-	-	14	11	-	-	80	81	83,955	83,205	750	

公務車輛明細表

單位：新臺幣千元

58

本頁空白

預算員額：	職員	42 人	技工	24 人
	警察	0 人	駕駛	0 人
	法警	0 人	聘用	0 人
	駐警	0 人	約僱	14 人
	工友	0 人	駐外雇員	0 人

合計： 80 人

農業部苗栗區

現有辦公房

中華民國

區 分	自有				無償借用		
	單位數	面積	取得成本	年需養護費	單位數	面積	年需養護費
一、辦公房屋	3棟	8,071.82	58,111	422	-	-	-
二、機關宿舍	63戶	6,270.63	29,777	350	-	-	-
1 首長宿舍	-	-	-	-	-	-	-
2 單房間職務宿舍	-	-	-	-	-	-	-
3 多房間職務宿舍	63戶	6,270.63	29,777	350	-	-	-
三、其他	22戶	14,107.13	143,221	1,362	-	-	-
合 計		28,449.58	231,109	2,134		-	-

三、其他：係為會議室、實驗室、蠶室、展覽館及倉庫....等房舍。

## 農業改良場

### 舍明細表

115年度

單位：新臺幣千元，平方公尺

有償租用或借用					合計			
單位數	面積	押金	租金	年需養護費	面積	押金	租金	年需養護費
-	-	-	-	-	8,071.82	-	-	422
-	-	-	-	-	6,270.63	-	-	350
-	-	-	-	-	-	-	-	-
-	-	-	-	-	-	-	-	-
-	-	-	-	-	6,270.63	-	-	350
-	-	-	-	-	14,107.13	-	-	1,362
-	-	-	-	-	28,449.58	-	-	2,134

農業部苗栗區  
捐助經費  
中華民國

捐 助 計 畫	計 畫 起 訖 年 度	捐 助 對 象	捐 助 內 容	捐 助
				經 常
				人 事 費
合計				-
1.對個人之捐助				-
4085獎勵及慰問				-
(1)5651140100				-
一般行政				
[1]慰問金	001	經常性 退休人員	退休人員三節慰問金。	-

農業改良場  
分析表  
115年度

單位：新臺幣千元

經 費		之 用 途		分 析
門		資 本 門		合 計
業 務 費	其 他	營 建 工 程	其 他	
-	282	-	-	282
-	282	-	-	282
-	282	-	-	282
-	282	-	-	282
-	282	-	-	282

農業部苗栗區  
歲出按職能及經  
中華民國

職能 別分類	經濟性 分類	經 常			
		受僱人員報酬	商品及勞務購買支出	債務利息	土地租金支出
總	計	106,865	49,326	-	-
10	農、林、漁、牧業	106,865	49,326	-	-

農業改良場  
濟性綜合分類表  
115年度

單位：新臺幣千元

支 出				
經 常 移 轉				
對企業	對家庭及民間 非營利機構	對政府	對國外	經常支出合計
-	282	-	-	156,473
-	282	-	-	156,473

農業部苗木區  
歲出按職能及經  
中華民國

職能 別分類	經濟性 分類	資本			
		投資及增資			資
		對營業基金	對非營業特種基金	對民間企業	對企業
總計		-	-	-	-
10 農、林、漁、牧業		-	-	-	-

農業改良場  
濟性綜合分類表  
115年度

單位：新臺幣千元

支			出	
本	移	轉	土地購入	無形資產購入
對家庭及民間 非營利機構	對政府	對國外		
-	-	-	-	-
-	-	-	-	-

職能 別分類	經濟性 分類	資本 定 資 本			
		固 定 資 本			
		住宅	非住宅房屋	營建工程	運輸工具
總	計	-	23,142	-	-
10	農、林、漁、牧業	-	23,142	-	-

農業改良場  
濟性綜合分類表  
115年度

單位：新臺幣千元

支			出	總	計
形	成		資本支出合計		
資訊軟體	機器及其他設備	土地改良			
-	11,202	-	34,344		190,817
-	11,202	-	34,344		190,817

委 辦 計 畫	計 畫 起 訖 年 度	委 辦 內 容	委 辦	
			經 常	
			用 人 費 用	業 務 費 用
合計			-	3,550
1.5251141000			-	3,550
農作物改良				
(1) 蜂箱嵌入式巢脾感測模 組及低功率音頻處理系 統開發。	115-115	1.嵌入式巢脾感測供電模組。 2.低功率音頻蜂群情境泛用模型等。	-	1,120
(2) 酵素法量產柑橘副產物 應用於外銷果品可行性 批膜技術開發。	115-115	1.酵素法量產柑橘副產物應用於外銷 果品可行性批膜技術開發。	-	1,000
(3) 愛玉子萃取改善老年搔 癢症臨床功效驗證。	115-115	1.愛玉子萃取改善老年搔癢症臨床功 效驗證。	-	1,430

# 農業改良場 分析表

115年度

單位：新臺幣千元

經 費 之 用 途 分 析			
門	資	本	門
其 他	設 備 購 置	其 他	合 計
-	-	-	3,550
-	-	-	3,550
-	-	-	1,120
-	-	-	1,000
-	-	-	1,430

# 農業部苗栗區農業改良場

## 立法院審議中央政府總預算案所提決議、附帶決議及注意事項辦理情形報告表

中華民國 114 年度

決 議 、 附 帶 決 議 及 注 意 事 項	辦 理 情 形
項 次	內 容
(一)	<p>壹、總預算部分</p> <p>一、通案決議部分</p> <p>114年度中央政府總預算案針對各機關及所屬通案刪減項目如下：</p> <p>1.大陸地區旅費：除現行法律明文規定支出不刪外，數位發展部、國家通訊傳播委員會全數刪除；中央研究院與國家科學及技術委員會、警政署及所屬、移民署統刪30%；其餘統刪80%，其中國立故宮博物院、大陸委員會、教育部、國民及學前教育署、體育署、國家圖書館、國家教育研究院、臺灣高等檢察署、調查局、疾病管制署、食品藥物管理署、海巡署及所屬改以其他項目刪減替代，科目自行調整。</p> <p>2.國外旅費及出國教育訓練費：除現行法律明文規定支出不刪外，數位發展部、國家通訊傳播委員會及監察院全數刪除；外交部、領事事務局、國家安全會議、國防部、國防部及所屬、警政署及所屬、消防署及所屬、體育署、移民署、建築研究所、空中勤務總隊、海巡署及所屬、中央警察大學、中央研究院、青年發展署、僑務委員會、新竹科學園區管理局、中部科學園區管理局、南部科學園區管理局、國家科學及技術委員會、審計部與調查局統刪15%，均不得流用；其餘統刪60%，其中總統府、行政院、公務人力發展學院、國家發展委員會、核能安全委員會及所屬、國家文官學院及所屬、教育部、國民及學前教育署、國家圖書館、國立公共資訊圖書館、國家教育研究院、交通部、民用航空局、中央氣象署、漁業署及所屬、動植物防疫檢疫署及所屬、農業金融署、農糧署及所屬、疾病管制署、食品藥物管理署、中央健康保險署、國民健康署、社會及家庭署、氣候變遷署、資源循環署、化學物質管理署、環境管理署、國家環境研究院、金融監督管理委員會、海洋委員會、海洋保育署、國家海洋研究院改以其他項目刪減替代，科目自行調整。</p> <p>3.國內旅費：中央研究院與國家科學及技術委員</p>

遵照辦理，刪減相關預算並整編成 114 年度法定預算。

# 農業部苗栗區農業改良場

## 立法院審議中央政府總預算案所提決議、附帶決議及注意事項辦理情形報告表

中華民國 114 年度

決 議 、 附 帶 決 議 及 注 意 事 項	辦 理 情 形
項 次	內 容
	<p>會與審計部統刪15%，其餘統刪20%，均不得流用。</p> <p>4.水電費：統刪10%(教育部所屬各級學校及各級公共圖書館、博物館、美術館、中央研究院、新竹科學園區管理局、中部科學園區管理局、南部科學園區管理局除外)。</p> <p>5.特別費：統刪60%，其中行政院及所屬、大陸委員會、原住民族委員會、內政部、農業部、數位發展部、國家通訊傳播委員會、法務部、銓敘部、監察院、勞動部全數刪除，均不得流用。</p> <p>6.減列房屋建築養護費、車輛及辦公器具養護費、設施及機械設備養護費5%，其中主計總處、人事行政總處、國立故宮博物院、檔案管理局、司法院、最高法院、最高行政法院、臺北高等行政法院、臺中高等行政法院、高雄高等行政法院、懲戒法院、法官學院、智慧財產及商業法院、臺灣高等法院、臺灣高等法院臺中分院、臺灣高等法院臺南分院、臺灣高等法院高雄分院、臺灣高等法院花蓮分院、臺灣臺北地方法院、臺灣士林地方法院、臺灣新北地方法院、臺灣桃園地方法院、臺灣新竹地方法院、臺灣苗栗地方法院、臺灣臺中地方法院、臺灣南投地方法院、臺灣彰化地方法院、臺灣雲林地方法院、臺灣嘉義地方法院、臺灣臺南地方法院、臺灣橋頭地方法院、臺灣高雄地方法院、臺灣屏東地方法院、臺灣臺東地方法院、臺灣花蓮地方法院、臺灣宜蘭地方法院、臺灣基隆地方法院、臺灣澎湖地方法院、臺灣高雄少年及家事法院、福建高等法院金門分院、福建金門地方法院、福建連江地方法院、審計部、審計部臺北市審計處、審計部新北市審計處、審計部桃園市審計處、審計部臺中市審計處、審計部臺南市審計處、審計部高雄市審計處、警政署及所屬、中央警察大學、消防署及所屬、移民署、建築研究所、外交部、國防部所屬、關務署及所屬、教育部、國民及學前教育署、</p>

# 農業部苗栗區農業改良場

## 立法院審議中央政府總預算案所提決議、附帶決議及注意事項辦理情形報告表

中華民國 114 年度

決 議 、 附 帶 決 議 及 注 意 事 項	辦 理 情 形
項 次	內 容
	<p>體育署、國家圖書館、國立公共資訊圖書館、國立教育廣播電臺、國家教育研究院、司法官學院、法醫研究所、最高檢察署、臺灣高等檢察署、臺灣高等檢察署臺中檢察分署、臺灣高等檢察署臺南檢察分署、臺灣高等檢察署高雄檢察分署、臺灣高等檢察署花蓮檢察分署、臺灣高等檢察署智慧財產檢察分署、臺灣臺北地方檢察署、臺灣士林地方檢察署、臺灣新北地方檢察署、臺灣桃園地方檢察署、臺灣新竹地方檢察署、臺灣苗栗地方檢察署、臺灣臺中地方檢察署、臺灣南投地方檢察署、臺灣彰化地方檢察署、臺灣雲林地方檢察署、臺灣嘉義地方檢察署、臺灣臺南地方檢察署、臺灣橋頭地方檢察署、臺灣高雄地方檢察署、臺灣屏東地方檢察署、臺灣臺東地方檢察署、臺灣花蓮地方檢察署、臺灣宜蘭地方檢察署、臺灣基隆地方檢察署、臺灣澎湖地方檢察署、福建高等檢察署金門檢察分署、福建金門地方檢察署、福建連江地方檢察署、調查局、新竹科學園區管理局、中部科學園區管理局、海巡署及所屬、海洋保育署、國家海洋研究院改以其他項目刪減替代，科目自行調整。</p> <p>7.委辦費：除現行法律明文規定支出不刪外，其餘統刪10%，其中國家安全會議、國立故宮博物院、國家發展委員會、檔案管理局、核能安全委員會及所屬、立法院、審計部、警政署及所屬、消防署及所屬、移民署、建築研究所、國防部所屬、國家教育研究院、司法官學院、臺灣高等檢察署、調查局、智慧財產局、商業發展署、交通部、中央氣象署、觀光署及所屬、公路局及所屬、航港局、獸醫研究所、農業藥物試驗所、生物多樣性研究所、種苗改良繁殖場、高雄區農業改良場、花蓮區農業改良場、動植物防疫檢疫署及所屬、新竹科學園區管理局、中部科學園區管理局、南部科學園區管理局、海洋委員會、海巡署及所屬、海洋保育署、國家海洋研究院改以其他項目刪減替代，科目</p>

# 農業部苗栗區農業改良場

## 立法院審議中央政府總預算案所提決議、附帶決議及注意事項辦理情形報告表

中華民國 114 年度

決 議 、 附 帶 決 議 及 注 意 事 項	辦 理 情 形
項 次	內 容
	<p>自行調整。</p> <p>8.軍事裝備及設施：統刪3%，其中國防部所屬、海巡署及所屬改以其他項目刪減替代，科目自行調整。</p> <p>9.一般事務費：除現行法律明文規定支出不刪外，其餘統刪10%，其中主計總處、立法院、最高法院、最高行政法院、臺北高等行政法院、臺中高等行政法院、高雄高等行政法院、懲戒法院、法官學院、智慧財產及商業法院、臺灣高等法院、臺灣高等法院臺中分院、臺灣高等法院臺南分院、臺灣高等法院高雄分院、臺灣高等法院花蓮分院、臺灣臺北地方法院、臺灣士林地方法院、臺灣新北地方法院、臺灣桃園地方法院、臺灣新竹地方法院、臺灣苗栗地方法院、臺灣臺中地方法院、臺灣南投地方法院、臺灣彰化地方法院、臺灣雲林地方法院、臺灣嘉義地方法院、臺灣臺南地方法院、臺灣橋頭地方法院、臺灣高雄地方法院、臺灣屏東地方法院、臺灣臺東地方法院、臺灣花蓮地方法院、臺灣宜蘭地方法院、臺灣基隆地方法院、臺灣澎湖地方法院、臺灣高雄少年及家事法院、福建高等法院金門分院、福建金門地方法院、福建連江地方法院、審計部、審計部臺北市審計處、審計部新北市審計處、審計部桃園市審計處、審計部臺中市審計處、審計部臺南市審計處、審計部高雄市審計處、國土管理署及所屬、警政署及所屬、消防署及所屬、移民署、空中勤務總隊、國防部所屬、臺北國稅局、高雄國稅局、北區國稅局及所屬、中區國稅局及所屬、南區國稅局及所屬、關務署及所屬、國有財產署及所屬、財政資訊中心、國家圖書館、國立公共資訊圖書館、國立教育廣播電臺、國家教育研究院、最高檢察署、臺灣高等檢察署臺中檢察分署、臺灣高等檢察署臺南檢察分署、臺灣高等檢察署高雄檢察分署、臺灣高等檢察署花蓮檢察分署、臺灣高等檢察署智慧財產檢察分署、臺灣臺北地方檢察署、臺灣士林地方檢</p>

# 農業部苗栗區農業改良場

## 立法院審議中央政府總預算案所提決議、附帶決議及注意事項辦理情形報告表

中華民國 114 年度

決 議 、 附 帶 決 議 及 注 意 事 項	辦 理 情 形
項 次	內 容
	<p>察署、臺灣新北地方檢察署、臺灣桃園地方檢察署、臺灣新竹地方檢察署、臺灣苗栗地方檢察署、臺灣臺中地方檢察署、臺灣南投地方檢察署、臺灣彰化地方檢察署、臺灣雲林地方檢察署、臺灣嘉義地方檢察署、臺灣臺南地方檢察署、臺灣橋頭地方檢察署、臺灣高雄地方檢察署、臺灣屏東地方檢察署、臺灣臺東地方檢察署、臺灣花蓮地方檢察署、臺灣宜蘭地方檢察署、臺灣基隆地方檢察署、臺灣澎湖地方檢察署、福建高等檢察署金門檢察分署、福建金門地方檢察署、福建連江地方檢察署、調查局、中小及新創企業署、產業園區管理局及所屬、能源署、中央氣象署、航港局、農村發展及水土保持署及所屬、獸醫研究所、臺南區農業改良場、花蓮區農業改良場、漁業署及所屬、動植物防疫檢疫署及所屬、農業金融署、疾病管制署、中央健康保險署、新竹科學園區管理局、中部科學園區管理局、海巡署及所屬、海洋保育署、國家海洋研究院改以其他項目刪減替代，科目自行調整。</p> <p>10.媒體政策及業務宣導費：除另有預算案決議外，統刪60%。</p> <p>11.設備及投資：除現行法律明文規定支出、資產作價投資不刪外，其餘統刪6%，其中中央選舉委員會及所屬、立法院、司法院、最高法院、最高行政法院、臺北高等行政法院、臺中高等行政法院、高雄高等行政法院、懲戒法院、法官學院、智慧財產及商業法院、臺灣高等法院、臺灣高等法院臺中分院、臺灣高等法院高雄分院、臺灣高等法院花蓮分院、臺灣臺北地方法院、臺灣士林地方法院、臺灣新北地方法院、臺灣桃園地方法院、臺灣新竹地方法院、臺灣苗栗地方法院、臺灣南投地方法院、臺灣彰化地方法院、臺灣雲林地方法院、臺灣嘉義地方法院、臺灣臺南地方法院、臺灣橋頭地方法院、臺灣高雄地方法院、臺灣屏東地方法院、臺灣臺東地方法院、臺灣花蓮地方法院、</p>

# 農業部苗栗區農業改良場

## 立法院審議中央政府總預算案所提決議、附帶決議及注意事項辦理情形報告表

中華民國 114 年度

決 議 、 附 帶 決 議 及 注 意 事 項	辦 理 情 形
項 次	內 容
	<p>臺灣宜蘭地方法院、臺灣基隆地方法院、臺灣澎湖地方法院、臺灣高雄少年及家事法院、福建高等法院金門分院、福建金門地方法院、福建連江地方法院、監察院、審計部臺北市審計處、審計部新北市審計處、審計部桃園市審計處、審計部臺中市審計處、審計部臺南市審計處、審計部高雄市審計處、消防署及所屬、國防部、財政部、國庫署、賦稅署、臺北國稅局、高雄國稅局、中區國稅局及所屬、南區國稅局及所屬、關務署及所屬、財政資訊中心、國家圖書館、國立公共資訊圖書館、國立教育廣播電臺、國家教育研究院、法務部、司法官學院、法醫研究所、廉政署、最高檢察署、臺灣高等檢察署、臺灣高等檢察署臺中檢察分署、臺灣高等檢察署臺南檢察分署、臺灣高等檢察署高雄檢察分署、臺灣高等檢察署花蓮檢察分署、臺灣高等檢察署智慧財產檢察分署、臺灣臺北地方檢察署、臺灣士林地方檢察署、臺灣新北地方檢察署、臺灣桃園地方檢察署、臺灣新竹地方檢察署、臺灣苗栗地方檢察署、臺灣南投地方檢察署、臺灣彰化地方檢察署、臺灣雲林地方檢察署、臺灣嘉義地方檢察署、臺灣臺南地方檢察署、臺灣橋頭地方檢察署、臺灣高雄地方檢察署、臺灣屏東地方檢察署、臺灣臺東地方檢察署、臺灣花蓮地方檢察署、臺灣宜蘭地方檢察署、臺灣基隆地方檢察署、臺灣澎湖地方檢察署、福建高等檢察署金門檢察分署、福建金門地方檢察署、福建連江地方檢察署、調查局、經濟部、產業發展署、標準檢驗局及所屬、商業發展署、中小及新創企業署、交通部、公路局及所屬、航港局、農業部、疾病管制署、海洋保育署改以其他項目刪減替代，科目自行調整。</p> <p>12.前述六至九項允許在業務費科目範圍內調整。</p> <p>13.如總刪減數未達939億元7,500萬元（約3%），另予補足。</p>
(二)	為利政府經費花在刀口上，發揮更大財政效益，
	本項主辦單位為行政院公共工程委員會。

# 農業部苗栗區農業改良場

## 立法院審議中央政府總預算案所提決議、附帶決議及注意事項辦理情形報告表

中華民國 114 年度

決 議 、 附 帶 決 議 及 注 意 事 項		辦 理 情 形
項 次	內 容	
	並避免政府機關、事業機構圖利特定媒體。因此要求各政府機關 114 年中央政府總預算案中所編列之政策宣導費用，由單一媒體含相關企業，該年度得標金額合計不得超過該部會該項預算金額的 5%。	
(三)	立法院於審議 110 年度中央政府總預算案時作成決議，自 111 年度起各機關編列政策宣導經費應於單位預算書中以表列方式呈現，以利控管。爾後，政策宣導費於各部會中分裂為兩個部分，分別為媒宣費以及推展費。主計總處定義媒宣費是委託媒體刊登廣告的經費，推展費是辦理各項活動、拍影片等經費。推展費及媒宣費於營業和非營業基金中，係二級預算科目，因此在預算書中各項費用彙計表裡皆有表列，然而在公務預算中，由於媒宣費和推展費皆為三級預算科目，因此於預算書的各項費用彙計表中皆看不到相關統計數字。經追查發現，農業部、勞動部等部分部會利用基金中之推展費挪用相關經費，且於媒宣費之使用上大多採限制性招標並且高度集中於特定媒體。為了讓政策宣導管道更加多元，爰要求媒宣費採限制性招標者，金額需限縮至各單位年度預算的一成以內，並自 115 年度起，預算書增加表列推展費預算，以利國會監督。	媒宣費採限制性招標依決議辦理，另預算書則依行政院主計總處單位預算應編書表格式及注意事項辦理。
(四)	立院預算中心針對政府媒宣費報告指出，各機關媒宣費連續三年的得標廠商採限制性招標居多，且「得標廠商集中度甚高」，恐使政府政策及宣傳業務未能擴及社會大眾，必須檢討適妥性。經查，交通部連續三年之媒宣費有集中特定廠商之現象。行政院及各部會該項預算辦理法令政策溝通，包括針對國家施政計畫及政策、整體施政、重大事件及災害防救、加強防詐騙與防制錯假訊息等。然，行政院有各部會協助宣導業務，應無增加媒體政策及業務宣導預算之需求。應注意避免集中特定廠商且得標數量之前三名廠商不超過標案 10%、限制性招標之採購案不應超過 20%之現象，以維持媒體政策之衡平性。	本項主辦單位為行政院公共工程委員會。
(五)	110 年立院審查預算法修法，於預算法第 62 條之	遵照辦理。

# 農業部苗栗區農業改良場

## 立法院審議中央政府總預算案所提決議、附帶決議及注意事項辦理情形報告表

中華民國 114 年度

決 議 、 附 帶 決 議 及 注 意 事 項		辦 理 情 形
項 次	內 容	
	1 明定辦理政策及業務宣導之預算，各主管機關應就其執行情形加強管理，按月於機關資訊公開區公布宣導主題、媒體類型、期程、金額、執行單位等事項，並於主計總處網站專區公布，按季送立法院備查。惟經立院查核 110 年至 113 年各機關執行情形，發現揭露資訊量雖多，卻無彙整揭露全年整體媒宣費及個別媒體全年度彙整數之資訊，又媒宣費多以限制性招標方式辦理，有部分機關得標廠商集中度甚高等待改進之處。致使立院及民眾難窺媒宣費整體執行全貌，亦引發外界浪費公帑雇用網軍、大內宣、掌控媒體輿論之疑慮，爰要求各主管機關應作成每季及年度媒體政策及業務宣傳費預算分析報告，包括得標廠商和標案金額、宣導成效等分析資訊，公布於主計總處網站專區及各主管機關網站。	
(六)	根據立法院預算中心指出 111 至 114 年度中央政府公務預算媒體政策及業務宣導費(下稱媒宣費)由 17.03 億增至 26.5 億，按行政院主計總處歷年預算共同項目編列作業皆規定，宣導經費應力求撙節、避免浮濫，惟每年媒宣費仍然持續增漲，以 114 年為例，公務預算媒宣費超逾 1,000 萬元者計 19 個，增幅介於 10.96%至 8,607.92%間，且有部分機關將類似或相同宣導項目之預算分散編列於公務預算、非營業基金或特別預算，宣導效益更未有客觀評核指標得以佐證，恐致媒宣費淪為執政黨培養特定立場媒體的政治工具。綜上，為完整呈現預算全貌，爰要求自 115 年度起，各機關編列媒體政策及業務宣導費應於預算書中以表列方式呈現各項目客觀評核指標，以強化監督媒體政策及業務宣導費之實質效益。	遵照辦理。
(七)	為強化監督機制，立法院於 110 年修正預算法第 62 條之 1，要求揭露政策宣導預算執行情形，規定包括平面媒體、廣播媒體、網路媒體(含社群媒體)、電視媒體等經費執行情形應有公開之揭露機制，包括主題、媒體類型、期程、金額、執行單位等，各主管機關需按月在資訊公開區公布相關資訊，及主計總處網站專區公布，並按季送立法	本項主辦單位為國家發展委員會。

# 農業部苗栗區農業改良場

## 立法院審議中央政府總預算案所提決議、附帶決議及注意事項辦理情形報告表

中華民國 114 年度

決 議 、 附 帶 決 議 及 注 意 事 項	辦 理 情 形
項 次	內 容
	<p>院備查。本次審查各機關之出國預算，發現出國考察費用的決算情形與預算編列，往往與執行情形不一，對於考察的執行情況和報告內容缺乏有效驗證機制，難以確認是否符合原計劃目標；且有些考察行程過於形式化，未必對政策制定或執行有實質幫助，可能被質疑為公款旅遊之不良觀感。以上經費可能濫用及效果不彰引發之社會質疑，將損害政府公信力，同時與一般民眾對於節省公帑的期待背道而馳，故有改善及公開透明之必要。例如數發部編列 2200 多萬元出國預算，比外交部還多，200 多人平均 1 人有 8 萬元以上旅費。又例如，行政院 111 年原定 22 項出國計畫，實際執行僅 3 項，變更 8 項，變更率高達 36.36%；2023 年的出國計畫更攀升至 58.82%，完全偏離年度計畫的原則。對於「中央政府各機關派員出國計畫及國外旅費之執行檢討」立法院已有多次研究報告建議，各主管機關應針對出國年度計畫之擬定、預算編列、經費支用控管、計畫變更程序、相關業務人員選派及事前評估與準備等辦理原則，建立派員出國計畫之標準作業程序(SOP)。同時，出國計畫之替代方案多元，如透過國內專家學者訪談或座談，及請求駐外機構協助撰寫報告等，尚非一定要編列出國考察之經費，以節省公帑。基於以上原因，應參照預算法第 62 條之 1 經費公開揭露之精神，要求各機關按月公開出國考察費用明細，包括考察目的、地點、參與人員、經費、實際成果等內容；同時在行政院或主計總處設立專區，集中展示資訊，便於公眾查詢和監督，使經費使用透明，並且按季將相關執行情況送交立法院備查，確保立法機關有效監督，回應社會對政府財政紀律的期許。</p>
(八)	<p>依中央對直轄市及縣(市)政府補助辦法(下稱補助辦法)規定，中央對地方政府補助事項包含補助直轄市、縣(市)政府基本財政收支差短與定額設算之教育、社會福利及基本設施等一般性補助、計畫型補助及重大事項之專案補助等，其中計畫型補助範圍又以計畫效益涵蓋面廣，且具整體性</p>

遵照辦理。

# 農業部苗栗區農業改良場

## 立法院審議中央政府總預算案所提決議、附帶決議及注意事項辦理情形報告表

中華民國 114 年度

決 議 、 附 帶 決 議 及 注 意 事 項	辦 理 情 形
項 次	內 容
	<p>之計畫項目，跨越直轄市、縣(市)或二個以上縣(市)之建設計畫，具有示範性作用之重大建設計畫，及因應中央重大政策或建設，需由直轄市或縣(市)政府配合辦理等 4 項為限。中央各機關透過計畫型補助款挹注地方財源，以導引地方政府達成其政策目標，執行成果已具成效。惟部分計畫偏離補助辦法原定範疇，或屬一般性經常支出，其性質多屬常態性補助，或採定額補助、或依市縣人口比率、或依增加之低收入戶人數比例等分配補助經費，與計畫型補助款應按補助項目性質，訂定對地方政府所提補助計畫有關財務計畫檢核基礎規範，俾利評定成績並排列優先順序依序補助之性質未盡相符。又補助辦法第 15 條第 1 項規定，中央政府各主管機關應就計畫型補助款之執行，訂定共同性或個別計畫之管考規定，明定補助計畫之辦理期程及完成期限及補助計畫執行之查核點及管考週期，並定期進行書面或實地查核。惟部分機關未將管考規定函報行政院備查，或所訂管考規定未盡周延。鑑於中央主管機關辦理計畫型補助項目繁多，其施政目標、期程功能、規模差異性極大，允宜釐清管考規定應函報該院備查之範疇，及督促中央主管機關完備管考機制。有鑑於近年來計畫型補助款之規模逐年擴增，部分計畫偏離原定範疇，且補助資訊及管考結果之公開未盡完整透明，其執行結果未能達到預期效益，爰提案要求自 115 年度起，各機關編列計畫型補助經費應於單位預算書中以表列方式呈現，並檢附中央補助機關管考機制，以強化補助款配置及運用效益。</p>
(九)	<p>中央政府各單位之預算通刪項目辦理情形係列於預算案中的「立法院審議中央政府總預算案所提決議、附帶決議及注意辦理事項辦理情形報告表」，惟「辦理情形」欄位所列之內容，各單位書寫方式不同，大部分單位未列預算勻支或替代科目，恐有資本門預算科目誤流用之虞。爰提案要求行政院主計總處針對「立法院審議中央政府總預算案所提決議、附帶決議及注意辦理事項辦</p>

	辦 理 情 形
	<p>本項主辦單位為行政院主計總處。</p>

農業部苗栗區農業改良場  
立法院審議中央政府總預算案所提決議、附帶決議及注意事項辦理情形報告表  
中華民國 114 年度

決 議 、 附 帶 決 議 及 注 意 事 項	辦 理 情 形
項 次	內 容
	理情形報告表」中之通刪決議，檢討與研議修正其概算書表格式與內容，明確規範應載明通刪項目之勻支或替代情形，且不得以資本門替代經常門，俾利政府財政透明，並於 3 個月內向立法院財政委員會提出書面報告。