



# 苗栗區農情月刊

第 194 期

發行所：行政院農業委員會苗栗區農業改良場  
Miaoli District Agricultural Research and Extension Station,  
Council of Agriculture, Executive Yuan

發行人：呂秀英

總編輯：鍾國雄

主編：黃子豪

地址：363-46苗栗縣公館鄉館南村261號

電話：(037)222111

傳真：(037)221277 · 220651

網址：http://www.mdais.gov.tw

本場單一窗口服務專線：(037)236583

電子郵件：mdais@mdais.gov.tw

G P N：2008800214 1,500份

工本費：5元

設計印刷：宏國印刷事業(股)公司

電話：(04)2359-8111

傳真：(04)2359-7017

國內郵資已付  
苗栗郵局  
公館支局  
許可證  
苗栗字第152號

雜誌

## 本期要目

●菌制菌、蟲剋蟲、草莓安心吃一來瞧瞧生物防治的厲害

本場研究成果記者會紀實

●草莓LINE上線 服務更全面

●薏苡栽培管理田間成果觀摩會

●苗栗區田媽媽經營現場輔導諮詢

●再生稻田種大豆~國產替代真正夯

●人事動態

●草莓炭疽病現勘及座談會

●104羊年-農民學院回娘家暨聖誕農業研習會

## 菌制菌、蟲剋蟲、草莓安心吃 一來瞧瞧生物防治的厲害 本場研究成果記者會紀實

文/吳岱融、吳怡慧 圖/吳岱融

104年12月15日下午3時本場於農委會舉辦「菌制菌、蟲剋蟲、草莓安心吃一來瞧瞧生物防治的厲害」記者會，由呂秀英場長主持，介紹草莓採收期的生物防治應用技術，會中有中央社、聯合報、中國時報、自由時報、蘋果日報等18家媒體20餘位記者採訪，提問踴躍、場面熱絡，活動圓滿成功。

臺灣草莓種植面積約500公頃，其中90%位於苗栗縣大湖鄉。隨著消費者對草莓食安問題的重視，本場致力開發草莓病蟲害的生物防治技術，期望降低栽培期間的農藥施用。這些技術包括以菌制菌的微生

物應用，與以蟲剋蟲的天敵昆蟲釋放，用來對草莓採果期所面臨的灰黴病、白粉病、蚜蟲、紅蜘蛛、斜紋夜蛾進行控制。藉由不同種類的生物防治工具，進行草莓採果期病蟲害整體控制，可有效減少甚或免除化學農藥的施用。



呂場長介紹草莓採收期的生物防治技術。



記者拍攝天敵昆蟲捕食畫面。

## 草莓LINE上線 服務更全面

LINE

文/吳岱融

草莓係本場轄區所輔導的重要產業，為提升服務品質及效率，本場已建立草莓服務LINE群組，有興趣的農友可以電話號碼「0966-715866」加入，把您所知道的產業訊息、所需要的技術支援告訴我們；同時也可申請加入「苗栗農改場草莓產業推動團隊」群組中加入討論，讓我們一起參與草莓產業的升級吧！

本場於104年成立的「草莓產業推動團隊」，由不同專業領域的研究人員組成，包括育種、病蟲害、微生物、組織培養等。團隊除了提供草莓產業整合性服務外，並積極進行研究包括病害檢定技術開發、微生物應用開發、草莓用藥篩選、種苗健康管理技術、草莓種苗三級繁殖制度架構及新品種育成等。



## 薏苡栽培管理田間成果觀摩會

文/林妤姍 圖/徐金科

為配合再生稻田區轉(契)作進口替代作物政策，本場於104年12月16日假苗栗縣苑裡鎮山腳公園薏苡田舉辦「薏苡栽培管理示範觀摩會」，介紹薏苡生育特性並輔導農民栽培技術。活動由吳副場長登楨主持，除本場相關同仁參與外，與會單位包括農糧署北區分署及苗栗辦事處、相關鄉(鎮市)公所/農會及農友等，參與人數多達83人以上。

本次觀摩會共展示三項主題，第一為「薏苡品種介紹及栽培管理技術」，分別由本場林助研員妤姍講解薏苡栽培技術要點及臺中區農業改良場林助研員雲康介紹薏苡品種；第二是「薏苡栽培管理田間觀摩」，現場農友均感十分新奇，反應熱烈；第三為「薏仁漿/爆米香品嚐」，由洪慶斌農友準備

國產薏仁漿/爆米香等供與會民眾品嚐。

臺灣目前每年輸入薏仁以泰國為大宗，103年總進口量達到4,143公噸，顯示國內消費需求量大；相較近幾年國產薏仁維持在300公噸左右，自給率不到10%，103年農委會將薏仁列為進口替代作物選項，鼓勵農友種植。薏仁在採收碾製過程中，有別於一般進口泰國薏仁，保留了外層的紅色麩皮，富含更多營養成分及膳食纖維，又稱紅薏仁，為國產薏仁最大的特色。由於薏仁脂質含量較一般穀類高，但保存不易，是以選購在地新鮮的紅薏仁是國人養生保健的最佳選擇。

國內薏苡栽培方式可分為水田移植及旱田直播兩種，本次示範田栽培品種為臺中3號，採用水田移植進行栽培，除水田整地及秧苗移植基本費用外，加上農藥、肥料及收穫等費用，合計每分地約需7,000元。雖然水田移植之生產成本較高，但幼苗發育一致，不會有旱田直播時種子發芽不整齊導致田間植株發育差異過大的問題；北部地區農友多有水田耕作經驗，利用機械插秧移植及機械採收可省工栽培，乾薏仁產量預估每公頃可達2,500~2,800公斤。

為使活動更加豐富，本場另邀請農糧署北區分署苗栗辦事處說明進口替代作物輔導契作等相關措施，並呼籲農民種植薏仁，收益優於一般農地休耕之政府補助金、二期稻作或再生稻。因此，稻田轉作薏仁，不僅省工且產量佳，為農民水田轉作之新選擇。



薏苡栽培管理田間觀摩，農友發問踴躍，反應熱烈。

## 苗栗區田媽媽經營現場輔導諮詢

文、圖/楊美鈴

本場於104年12月12日辦理苗栗區田媽媽經營班現場輔導諮詢工作，諮詢地點位於造橋鄉牛奶故鄉及公館鄉巧軒餐廳田媽媽班，邀請美食養生達人陳月卿女士、亞太糧肥技術中心黃主任有才、苗栗縣政府農業處許處長滿顯、苗栗場前場長侯鳳舞及呂場長秀英等學者專家至現場，就生產環境、產品技術、經營理念、食品衛生及研發等給予專業指導。

牛奶故鄉以牛奶及南瓜開發菜餚、奶酪、饅頭..等系列產品，餐廳及牧場結合自然景觀，適合親子、企業會議及員工旅遊等，苗栗高鐵設站後規劃一日遊行程吸引外地客源。

位於黃金小鎮休閒農業區的巧軒餐廳，運用在地食材紅棗、芋頭、福菜、桂竹筍等配合農特產品產期及節慶開發鄉土料理，且管控成本品質經營良好，環境整潔佈置有特色，104年評選為田媽媽特優班。



學者專家與牛奶故鄉田媽媽合影。



# 再生稻田種大豆～國產替代真正夯

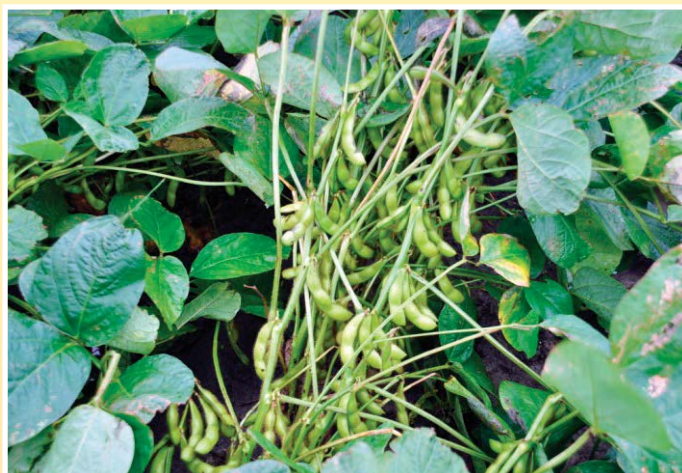
文/林妤嫻 圖/徐金科

為維持公糧品質，農委會農糧署自103年起不再受理再生稻田區繳交公糧，根據該署統計資料，103年度各縣市栽培再生稻面積苗栗以南至臺南以北占國內80%以上，其中苗栗縣則以苑裡鎮740公頃占本縣最大宗，其次為竹南鎮80公頃及通霄鎮70公頃等。為協助推動再生稻田轉(契)進口替代作物，及配合雜糧技術服務團示範推廣工作，本場104年二期作於苑裡及竹南地區共辦理2場次「大(黑)豆作畦栽培示範觀摩會」，品種分別為黑豆臺南5號及黃豆高雄選10號，示範田之產量、品質及收益情形分述如下：

一、苑裡鎮福田里黑豆示範田(康明德農友)，示範品種為臺南5號，屬黃仁黑豆，採用曳引機附掛真空播種器作畦播種，該田區每公頃產量約2,000公斤，百粒重約25~28克，若以每公斤契作價格45元計算，農民每公頃粗收益約為90,000元，若扣除每公頃生產成本50,000元，加上政府契作獎勵每公頃45,000元，農民淨收益可達每公頃85,000元。

二、竹南鎮龍山里黃豆示範田(張世輝農友)，示範品種為高雄選10號，種皮黃色，採用曳引機附掛真空播種器作畦播種，該田區每公頃產量約1,750公斤，百粒重約14~18克，若以每公斤契作價格50元計算，農民每公頃粗收益約為87,500元，若扣除每公頃生產成本50,000元，加上政府契作獎勵每公頃45,000元，農民淨收益可達每公頃82,500元。

目前苑裡及竹南地區大宗作物仍為水稻，長期水田連作不利病蟲害防治，且二期水稻生育後期易受東北季風影響，無法確保稻穀品質與產量。為增加農民收益，可採用一期作水稻/二期作



再生稻田輪作黑豆臺南5號莢果充實良好。



大豆種植可完全機械化，省時又省工。

大豆之水旱田輪作制度，且上述二處大豆示範田皆高於再生稻所獲得收益約40,000元。此外，苑裡鎮農會表示，針對苑裡地區，104年度二期作開始進行契作生產黑豆，讓農友免除銷售後顧之憂；而竹南鎮農會亦表示未來將積極尋求黃豆契作廠商。因此，轉作國產大豆不僅有助於地力維持，收益更優於二期稻作或再生稻，為水稻(再生稻)田轉作之好選擇。

## 人事動態

賴瑞聲助理研究員原任職於行政院農業委員會農業試驗所生物技術組，於104年12月21日調本場作物改良課服務。賴員係國立台灣大學農藝學系碩士，88年公務人員高考三級農業技術職系農藝科及格，主要專長為特用作物栽培選育及作物機能性研發。至本場服務將投入作物機能性及有機農業研究。

辦公室連絡電話: 037-222111#325，E-mail: larry@mdais.gov.tw





## 草莓炭疽病現勘及座談會

文/鐘珮哲、吳岱融 圖/鐘珮哲

苗栗縣大湖地區及獅潭鄉等主要草莓產區，104年執行育苗場病蟲害監控，成功確保草莓種苗供應，無發生缺苗情形，但同年11月開始部分田區發生草莓植株萎凋死亡情形。因此立法委員徐志榮於12月2日召開草莓炭疽病問題現勘及座談，農委會陳副主任委員文德更率農糧署、防檢局、種苗場及本場等同仁參加，經與會人員現場勘查及討論後，陳副主任委員裁示相關產業輔導措施如下：為加強草莓行銷，協助大湖地區農會辦理草莓季活動，以鼓勵在地消費，提升農民收入；草莓育苗輔導及品種部分，建置草莓種苗三級繁殖制度，並加速育成耐熱抗病之豐香改良品種；為改善本田問題，採樣檢測土壤，輔導農民使用有機肥或綠肥以改善土壤，及推廣施行水旱田輪作制度；此外，為提供即時溝通平台，促進草莓農於本會各相關單位反應及解決問題，由本場設置草莓產業Facebook或LINE群

組。另於12月17日苗栗縣議員禹耀東等人於本場召開草莓專案小組會議，本場就草莓產業輔導現況與與會相關人員討論，強化橫向聯繫功能，解決草莓產業問題。



陳副主任委員與相關人員現勘草莓園發病情形。

## 104羊年一農民學院回娘家暨聖誕農業研習會

文/陳朝修 圖/徐金科

本場於104年12月18日舉辦一年一度「農民學院回娘家暨聖誕農業研習會」，共計有全國不同梯次80位學員共襄盛舉。

首站到公館五穀岡名聞遐邇的「阿煥伯福菜館」，體驗手做福菜樂趣，感受具有65年歷史的福菜老店魅力，緊接著前往山稜環繞、隱身群山間「沃野有機農場」觀摩，農場女主人美霞分享有機番茄與草莓栽培技術與心路歷程；下午的

農業研習會，在我們全體學員大合照後，拉開序幕，不論是陳世雄老師的農業議題討論，或者是安奎老師的養蜂綜合討論，學員們都意猶未盡。另外本次活動的高潮就屬「聖誕禮物抽獎」，本場提供一個平台，讓學員們可以分享自身農特產品給大家，同時又可以互相抽禮物，人人有獎，皆大歡喜！最後我們互道「聖誕與新年快樂」，相約明年農民學院再見，歡迎各位再回娘家。



農民學院回娘家暨農業研習會大合照。