

中華民國112年度

中央政府總預算

行政院農業委員會

苗栗區農業改良場單位預算

行政院農業委員會苗栗區農業改良場編

行政院農業委員會苗栗區農業改良場

目 次

中華民國 112 年度

頁次

壹、預算總說明

- 一、現行法定職掌1-3
- 二、112 年度施政目標與重點4-7
- 三、以前年度計畫實施成果概述8-24

貳、主要表

- 一、歲入來源別預算表.....25-25
- 二、歲出機關別預算表.....26-27

參、附屬表

- 一、歲入項目說明提要表.....28-31
- 二、歲出計畫提要及分支計畫概況表.....32-40
- 三、各項費用彙計表.....41-42
- 四、歲出一級用途別科目分析表.....43-44
- 五、資本支出分析表.....45-46
- 六、人事費彙計表.....47-47
- 七、預算員額明細表.....48-49
- 八、公務車輛明細表.....50-50
- 九、現有辦公房舍明細表.....51-52
- 十、捐助經費分析表.....53-54
- 十一、歲出按職能及經濟性綜合分類表.....55-60
- 十二、跨年期計畫概況表.....61-61
- 十三、委辦經費分析表.....62-63
- 十四、立法院審議中央政府總預算案所提決議、附帶決議及注意辦理
事項辦理情形報告表.....64-84

壹、預算總說明

行政院農業委員會苗栗區農業改良場

預算總說明

中華民國112年度

一、現行法定職掌

(一)、機關主要職掌

- 1、區域性農作物（包括農藝、園藝及特用作物等）與蠶蜂品種改良、種原繁殖及栽培管理技術之改良研究。
- 2、應用生物技術、農產品品質檢測及加工之改良研究。
- 3、區域性農作物病蟲害、防治技術之改良研究。
- 4、區域性農業機械及自動化之改良研究。
- 5、區域性土壤肥料及有機農業之改良研究。
- 6、區域性農業推廣、農業經營及農產運銷之改良研究。
- 7、區域性農業之示範推廣。
- 8、農業改良研究成果之保護、管理及運用。
- 9、其他有關農業改良及調查改進事項。

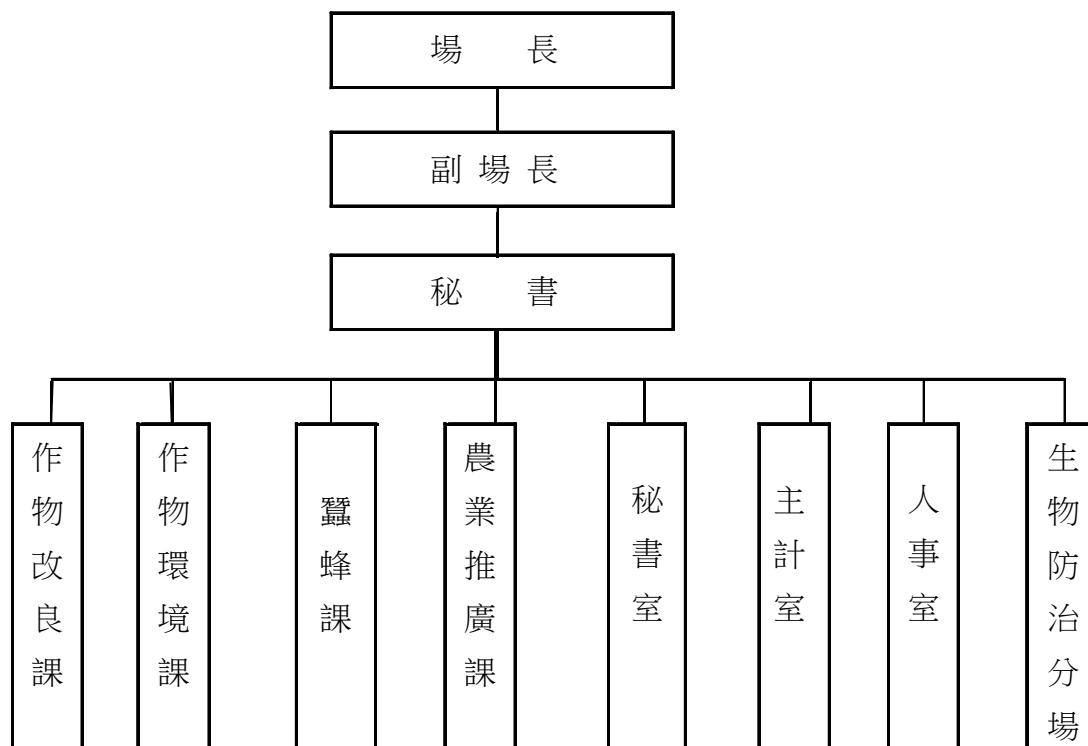
(二)、內部分層業務

- 1、場長綜理場務，並指揮、監督所屬人員。
- 2、副場長襄助場長處理場務。
- 3、秘書權責如下：
 - (1)、工作計畫之擬編。
 - (2)、文稿之綜核及代判。
 - (3)、各單位業務之協調。
 - (4)、行政事務之管理。
 - (5)、會議之籌備、出席或主持。
 - (6)、其他交辦事項。
- 4、本場設下列課、室、分場：
 - (1)、作物改良課。
 - (2)、作物環境課。
 - (3)、蠶蜂課。
 - (4)、農業推廣課。
 - (5)、秘書室。
 - (6)、人事室。
 - (7)、主計室。
 - (8)、生物防治分場。
- 5、作物改良課掌理下列事項：
 - (1)、農作物育種、新品種示範、原生種繁殖及植物組織培養技術之研發。

- (2)、農作物栽培管理技術、應用生物技術、採後處理與加工技術之研發、示範及推廣。
 - (3)、優質安全農作物產品生產技術與體系之研發、示範及推廣。
 - (4)、植物遺傳資源蒐集、保存及有效遺傳基因之選育及應用。
 - (5)、分子標誌及檢測技術之研發及應用。
 - (6)、其他有關農作物改良事項。
- 6、作物環境課掌理下列事項：
- (1)、土壤資源管理調查、改良與農作物合理化施肥技術之研發、示範及推廣。
 - (2)、微生物肥料與農業剩餘物利用、農田地力改善之研發、示範及推廣。
 - (3)、農作物有機栽培技術之研發、示範及推廣。
 - (4)、農作物營養診斷、灌溉用水及農田肥力檢驗服務。
 - (5)、農業機械與自動化等生物產業設備與技術示範及推廣。
 - (6)、農作物病蟲害防疫技術之研發、示範及推廣。
 - (7)、其他有關農作物環境事項。
- 7、蠶蜂課掌理下列事項：
- (1)、蠶、蜂、桑品種繁殖、改良、保育之研究。
 - (2)、蠶、蜂、桑生物技術應用之研究及開發。
 - (3)、蠶、蜂飼育及病蟲害防治技術之研究。
 - (4)、蜂類授粉及蜜源植物之研究。
 - (5)、蠶蜂產品加工及品管技術之研究。
 - (6)、其他有關蠶蜂事項。
- 8、農業推廣課掌理下列事項：
- (1)、農業推廣教育之研發及推廣。
 - (2)、農業企業化經營及休閒農業之研發及推廣。
 - (3)、農產品運銷技術之研發及推廣。
 - (4)、農業資訊傳播及經營管理資訊之研發及推廣。
 - (5)、農村綜合發展及農村生活改善之推廣。
 - (6)、農業產銷班經營管理及產銷技術輔導。
 - (7)、農民組訓及農業策略聯盟之策劃及推動。
 - (8)、區域性農業聯繫會議之規劃及推廣。
 - (9)、國際農業合作。
 - (10)、農業改良研究成果之保護、管理及運用。
- 9、秘書室掌理下列事項：
- (1)、文書、檔案、印信、出納、庶務及財產管理。
 - (2)、國會、地方聯絡及媒體公關業務。
 - (3)、不屬其他各課、室、分場事項。

- 10、人事室掌理本場人事事項。
- 11、主計室掌理本場歲計、會計及統計事項。
- 12、生物防治分場掌理下列事項：
 - (1)、生物防治天敵種原大量繁殖技術。
 - (2)、植物性生物防治資材開發。
 - (3)、天敵昆蟲代用寄主開發。
 - (4)、植物性生物防治資材及天敵昆蟲推廣應用。
 - (5)、建立天敵昆蟲與食餌推廣及供應體系。
 - (6)、天敵昆蟲、生物防治之輔導。

(三)、組織系統圖及預算員額說明



本場法定編制員額：職員 42 人、工友 1 人、技工 30 人、駕駛 1 人、約雇技術員 8 人，總計共 82 人。

二、行政院農業委員會苗栗區農業改良場 112 年度施政目標與重點

農委會主管全國農、林、漁、牧等行政事務，農業是國家發展的根基，維繫著糧食安全供給、安定農村社會及維護生態環境的重責，具有多功能價值，與全民生活與福祉息息相關。

農委會以提升農民所得及供給消費者安全的農產品作為施政核心目標，透過增進農民福利體系、健全基礎環境及提升產業競爭力等三大施政主軸，致力於完善農民福利制度及增進農民福祉；改善農業缺工及培育新農民，完備農業基礎建設，促進農地、農業用水及其他資源合理與循環利用，強化農產品品質及安全；加速產業結構升級，推動智慧農業發展，建構農產品冷鏈體系及落實農產品初級加工，提升農產品附加價值，拓展農產品內外銷，增加農民收益，創造青年從農的有利環境，力求農業、農民、農村之永續發展，與全民共同開創農業新未來。

本場屬地區性農業應用研究與推廣機關，負責轄區主要農作物品種改良、栽培管理技術、生物科技、農業機械、土壤與植物營養、植物保護等試驗研究工作、發展全國蜂產業及蠶業等業務，同時肩負農業政策宣導、技術推廣、農情資訊傳播及農民教育訓練，提供農業經營轉型、農村產業文化、休閒產業等輔導業務。將持續引領臺灣農業追求生態的平衡，照顧國內外消費者的健康，強化核心技術，引進企業化管理模式，因應氣候變遷推動農業調適政策，兼顧維護自然生態資源、善盡節能減碳之責，發展高綠能產業，建構年輕化、活力、高競爭力且所得穩定之樂活農業，使臺灣農業不僅是在地化的生活產業，亦是全球化的綠金產業。

本場依據行政院 112 年度施政方針，配合核定預算額度，並針對經社情勢變化及農委會未來發展需要，編定 112 年度施政計畫，其目標及重要執行策略如次：

(一)、年度施政目標

1、增進農民福利體系

建立重要作物天然災害認定流程，推動轄區農業保險及協助農業天然災害會勘抽查。

2、健全農業基礎環境

- (1)、整合農業訓練資源輔導青年農民，並建立系統性農事培育課程及實習場域，提升農業職場人力水準；辦理農民學院作物栽培管理、養蜂及生物防治等課程，整合農業訓練資源，建立系統性與遠距線上農事培育課程及實習場域。
- (2)、協助青年農民穩定初期農業經營；輔導青年農民協助解決從農需求，提升農業技術，推動企業化或智能化生產模式。
- (3)、推行食農教育，強化地產地消，活化在地經濟。
- (4)、辦理環境教育工作，以「臺灣蠶蜂昆蟲教育園區」為環保署認證場域，兼顧農業試驗研發及生態環境教育，落實本場「活化蠶業、安全蜂業、普及生物防治、建構苗栗健康農業、推動環境教育」五大目標。
- (5)、鼓勵農地辦理轉作或生產環境維護，推動稻作制度轉型及產業升級，並加強作物水分管理技術，以因應氣候變遷之調適；建立水分逆境對作物發育期影響的基礎資料，以協助土壤精準灌溉及水分管理。
- (6)、健全農業生產體系，推動適地適種栽培，保育臺灣農業生產品種多樣性，提高農業生產對氣候變遷之適應性，確保農業生態永續發展。
- (7)、長期監控苗栗地區農業生產生態環境，利用生物防治技術推動有機與友善環境耕作，維繫生態平衡及環境永續，並保障農產品安全。

- (8)、推動苗栗地區作物友善農耕生產體系，農業環境疫病蟲害、有害生物監測、預警通報及緊急防治措施；強化有害生物綜合管理，輔導儲備植物醫師職能，協助達成化學農藥減半之推動。
- (9)、監測荔枝椿象疫情並發展其生物防治技術，減低其危害及族群密度。
- (10)、輔導及友善農田串聯綠網關注區域之生態系服務及綜合評估友善農法之生態系服務功能。
- (11)、輔導種植雜糧作物及地區特色作物，提高作物種植面積及產量，以增加國產糧食及蔬果供應，降低進口量並提升進口替代率。
- (12)、推動蜂產業生產履歷，加強產業自主管理，輔導蜂農正確用藥，推動整合性防治技術及完成互動式養蜂曆 APP，供蜂農及輔導單位應用。
- (13)、協助推動臺灣良好農業規範及臺灣農產品生產追溯體系，推動農產品產銷履歷、有機、友善等優良農產品安全驗證標章，建構農產品生產安全管理能力。
- (14)、提升農地資訊化服務，建立生產環境安全監測及土壤資材分析，有效管理地區農業環境。
- (15)、推動氣候變遷調適及淨零排放措施，因應全球減碳趨勢，建構農業淨零示範場域；進行轄區內作物氣體排放減量之應用研究。

3、提升產業競爭力

- (1)、選育地方特色作物抗逆境之新品系及強化蜜蜂耐病蟲育種技術，提升產業競爭力。
- (2)、建立減災調適技術與策略，提升作物之環境韌性；開發抗逆境資材，以穩定生產及維持產業競爭力。
- (3)、建構地區特色作物農產品加工體系，提高農業附加價值。
- (4)、引進省工農用機械與推廣應用。
- (5)、養蜂產業智能化，導入自動監測及預警系統，降低蜂農巡箱之人力成本與生產風險，開創我國智慧養蜂技術之國際商機。
- (6)、發展天敵昆蟲智能化生產系統，減低生產成本，促進天敵昆蟲產業發展，普及生物防治應用及效能。
- (7)、落實農業科技研發成果商品化及產業化，鼓勵研發創新；農業科技成果積極尋求專利保護，布局全球市場，強化產業優勢，輔導廠商技術導向之行銷策略。
- (8)、稻米產業分析及消費者對產銷履歷認知調查，提升稻米產業競爭力。
- (9)、推廣有機、友善、產銷履歷，推動優良農產品認驗證，持續推動國產驗證農產品供應、提升我國農業安全生產等級；強化國產優質農產品形象，建立食農教育體系，提升消費者對國產農產品之認知、信任及支持。

(二)、112 年度重要施政計畫

| 工作計畫名稱 | 重要計畫項目 | 實施內容 |
|---------|-----------------|---|
| 一、農作物改良 | 一 食品科技研發 | 一、愛玉子酵素應用於果汁產業之核心技術開發。 |
| | 二 農業政策與農民輔導 | 一、農業倫理課程前後學員知識及態度改變調查。 二、稻米生產分析及消費者對產銷履歷稻米認知偏好。 |
| | 三 農糧作物生產與環境科技研發 | 一、苗栗地區大豆種子淹水耐性品種選育。 二、苗栗特色果樹-李品種選育。 三、苗栗地區雜糧輪作栽培體系建立及加工特性研究。 四、草莓與紫蘇栽培技術改進。 五、水分逆境對甜柿開花著果之影響及因應方法。 六、苗栗地區重要作物災害調查分析及減災調適研究。 七、耐病蟲害高產蜜西洋蜂種選育。 八、二化性家蠶種原長期冷藏保存關鍵技術之研究。 九、臺灣地區西方蜜蜂精子種原庫建置。 十、柑橘類果樹優化灌溉技術。 十一、苗栗地區特色作物土壤及肥料管理之研究。 |
| | 四 防疫檢疫技術研發 | 一、促進瓜果類作物抗逆境性能之複方微生物推肥之研究。 二、開發草莓潛伏性病害檢測技術及導入抗感病快篩技術於耐病育種。 三、天敵昆蟲開發及整合性害蟲管理技術之應用。 |
| | 五 跨領域整合型科技研發 | 一、農業生態系長期生態監測-西湖文旦。 |

| 工作計畫名稱 | 重要計畫項目 | 實施內容 |
|----------|-----------------------------|--|
| | 六 推動智慧農業與數位轉型 | 一、養蜂病蟲敵害智能防治系統功能擴充及商品化。 二、外銷潛力作物中小微數位轉型輔導。 |
| | 七 農業碳淨零排放 | 一、地被植物對增加果園土壤固碳之應用研究(第4期前瞻)。 二、苗栗地區水稻與柑橘園農業碳排係數建立。 三、水稻田稻稈處理及果園農田土壤覆蓋模式對農地溫室氣體排放減量之應用研究。 四、草莓及文旦柚碳足跡之研究。 五、蜂蜜產品碳足跡類別規則(PCR)建置。 六、建置碳淨零排放知識觀念教材。 |
| 二、一般行政 | 一 基本行政工作維持 | 一、臺灣蠶蜂昆蟲教育園區營運管理。 二、環境教育認證場域管理，推動環境教育與食農教育工作。 |
| 三、農業試驗發展 | 一 國土生態保育綠色網絡建置計畫(111-114年) | 一、輔導友善農田串聯綠網關注區域之生態系服務及綜合評估友善農法之生態系服務功能及惠益。 |
| | 二 因應氣候變化之耐逆境育種設施建置中長期公共建設計畫 | 一、建置有益昆蟲種原庫及抗逆境育種設施。 |

三、以前年度計畫實施成果概述

(一)、前(110)年度計畫實施成果概述

| 工作計畫名稱 | 重要計畫項目 | 實施概況 | 實施成果 |
|---------|---------------|--|---|
| 一、農作物改良 | 食品科技研發 | 一、開發桑椹作為加工原料素材。 | 一、完成 15%、20%二種桑椹糖漬果乾品質分析，糖漬果乾之可溶性固形物大幅增加，分別為 82.3 及 86.8°Brix，但總酸度差異不大，對於糖酸比及風味有明顯提升，水活性分別為 0.43 及 0.46，都可密封於常溫儲藏。 |
| | 國際農業合作 | 一、草莓病害預警及國際合作。 | 一、受新冠肺炎疫情影響，無法出國交流，但完成出國視訊報告 1 份，內容為參加第九屆國際草莓研討會；另完成草莓有害生物綜合管理技術交流報告 1 份，內容為全球草莓病害預警發展現況與應用。 |
| | 農業政策與農民輔導 | <p>一、農民學院農業倫理課程發展之研究。</p> <p>二、紅棗產業經營成本效益調查分析。</p> <p>三、柿餅產業經營成本效益調查分析。</p> <p>四、建立苗栗地區食農進階實作模組。</p> | <p>一、完成課程簡報初稿 1 式。</p> <p>二、完成紅棗產業行銷策略調查分析報告 1 式。</p> <p>三、完成柿子產業行銷策略調查分析報告 1 式。</p> <p>四、完成都市型態食農進階實作模組紫蘇及芥菜使用手冊初稿各 1 式。</p> |
| | 農糧作物生產與環境科技研發 | 一、蜜蜂、油茶及愛玉子育種研究。 | 一、收集 10 個地方品系蜜蜂種群完成採蜜能力及清潔能力調查各一式。單季單群採蜜量最高達 24.13 kg;24 小時清潔力最高達 94.12%;已完成優 |

| 工作計畫名稱 | 重要計畫項目 | 實施概況 | 實施成果 |
|--------|--------|---|---|
| | | <p>二、化性家蠶種原長期冷藏保存關鍵技術之研究。</p> <p>三、臺灣地區西方蜜蜂精子種原庫建置。</p> <p>四、苗栗杭菊土壤障礙管理之研究。</p> | <p>勢蜂群閉鎖集團雜交選育，育出 F1 種群共 10 品系，40 群。完成 26 個優選愛玉子雄品系之性狀調查與分析 1 式。初估可共生較高小蜂蟲癭的品系佔 42.3%。隱花果完熟期所需平均時間介於 90~165 天，選出 12 個品系。</p> <p>二、已完成 14 個二化性蠶種延長冷藏保育第二代生育調查，CC01 等 9 個品系之健蛹率高於 90%，營繭率優於一年兩育之對照組，每蛾產卵量高於 400 粒，將持續評估至少 3 代，維持品系特性及蠶種保育。</p> <p>三、完成西方蜜蜂精子保存技術一式，篩選精子稀釋液配方，保存 10~20°C 72 小時最高能維持精子 81.3±3.5% 活性；並完成精子冷凍液配方，冷卻時間研究，已建立冷凍保存流程一式，精子保存在液態氮 6 天維持 62.4±5.6% 活性。</p> <p>四、以覆蓋稻草及草生方式比較近兩年主要以農地膜(塑膠布)栽培法，明顯的增加杭菊的存活率 25%。另以苦土石灰或生物炭改良土質，尚在評估對杭菊影響程度，另發現單純以農地膜栽培方法，甜菜夜蛾的危害會顯著增加 25%，介殼蟲危害亦有增加趨勢。介殼蟲危害嚴重等級顯著較稻草敷蓋增加 1-</p> |

| 工作計畫名稱 | 重要計畫項目 | 實施概況 | 實施成果 |
|--------|--------|--|---|
| | | <p>五、稻作產業因應氣候變遷之風險評估研究。</p> <p>六、苗栗地區大豆種子淹水耐性品種選育。</p> <p>七、苗栗特色果樹-紅棗與李品種選育。</p> | <p>2 級，但介殼蟲危害有地理區域性，110 年銅鑼鄉九湖村的試驗田杭菊經植株目視調查並未有介殼蟲危害。</p> <p>五、完成稻作產業因應氣候變遷之風險評估研究報告，以溫度及雨量為風險評估之主要氣候因子，高溫(>35°C)或暴雨提高稻作產業之風險，因應對策以調整耕作期與選擇抗逆境品種為優先措施。</p> <p>六、完成雜交雜交組合 PI 208430-1 XKS8、PI 86002 X TN5 及 PI222549 X TN5，正反交共計 6 種雜交組合。總計雜交 404 朵花，雜交成功率依組合不同於 2.63~12.00%，並取得雜交種子總計 86 粒。</p> <p>七、1.完成前一年度標定 6 株優良及新增二個果園各 5 株，合計共 16 株之生長勢及果實品質調查，新增果園中果實重量以 G03 單株最具潛力。2.利用流式細胞術分析完成李品種(系)5 種之倍體數分析，紅肉李及泰安李等 18 種品種以高概率評估作為二倍體。沙連李及香檳李等品種可能為單倍體與 2 倍體或多倍體多次雜交的所產生的非整倍體後代。</p> |

| 工作計畫名稱 | 重要計畫項目 | 實施概況 | 實施成果 |
|--------|--------|--|---|
| | | <p>八、苗栗地區雜糧輪作栽培體系建立及加工特性研究。</p> <p>九、草莓與豆類蔬菜栽培技術改進。</p> <p>十、多樣化農業生產系統，增加農產品供應韌度之研究。</p> | <p>八、1.完成大豆不同播種期與品種對豆漿豆腐加工分析 18 品項於豆漿加工特性與品質上，不同品種除了在子實吸水率上有差異外，其他測試之特性如重量、固形物含量、濃度及全豆利用率上無顯著差異。2.完成小麥不同播種期性狀與產量調查 3 項，在單株穗數與千粒重上，越晚播種有越低的傾向，並進而影響產量，相較於 12 月 21 日播種者，1 月 18 日種植單株產量減少 51.9%。</p> <p>九、1.草莓以低溫條件處理 2 個月至 1.5 個月較未經低溫處理之對照組則可縮短開花時間約 16 日，約縮短定植至開花所需日數之 37%。2.豌豆不同品種於 10、11、12 及 1 月種植，單株產量普遍以 11 月種植之表現較佳，同月份各品種之表現差異不同，11 月種植以臺中 11 號及農友大莢 6 號之產量較高，1 月種植亦以農友大莢 6 號較高。糖度部分，各品種普遍以 1 月種植之糖度較高（8.9~10.9°Brix）。</p> <p>十、完成紅棗萌芽初期 3 種液肥試驗，施用適當液肥 B(全氮 3.0%、全磷酞 5.5%、全氧化鉀 3.5%、水溶性氧化鎂 1.0%、水溶性氧化鈣 1.2%、水溶性硼 0.1%)及液肥 C 對結果枝有促進伸長的作用，對開花數及著果率也有促進的效果，可減輕逆境對萌芽</p> |

| 工作計畫名稱 | 重要計畫項目 | 實施概況 | 實施成果 |
|--------|----------|--|---|
| | | <p>十一、苗栗地區重要作物災害調查分析及減災調適。</p> | <p>不良的影響。</p> <p>十一、於卓蘭鎮設置柑橘雨水灌溉及人工灌溉試區，並已完成萌芽、開花及著果生育期影響調查，灌溉處理組較乾旱處理組早進入開花盛期。</p> |
| | 防疫檢疫技術研發 | <p>一、草莓設施育苗病蟲害監測及炭疽病管理模式建立。</p> <p>二、天敵生物防治技術之開發及推廣。</p> <p>三、進行荔枝椿象田間監測並優化平腹小蜂生產技術。</p> | <p>一、於設施育苗示範農戶導入豐香品種 G1 驗證苗，並於不同階段進行病害抽測。以組培苗做為健康母株，於露天或設施內育苗皆有效降低炭疽病發生率，同時降低施藥頻率至少 50%。分離自各產區田間不同品種草莓之炭疽病菌，已出現對 Strobilurin (QoI) 類殺菌劑:克收欣、亞托敏、三氟敏及 Benzimidazole 類殺菌劑:免賴得、腐絕及貝芬替表現低感受性菌株。</p> <p>二、完成「平腹小蜂種原及冷處理量產技術」非專屬授權案 3 件(豐原區農會、佳美地農牧科技有限公司、臺中市霧峰區公所)。</p> <p>三、進行荔枝椿象田間監測，輔導 3 家技轉廠商於荔枝椿象產卵季 2-6 月，在全台各縣市共釋放平腹小蜂 759 萬隻。</p> |

| 工作計畫名稱 | 重要計畫項目 | 實施概況 | 實施成果 |
|--------|------------|--|--|
| | | <p>四、草莓耐病育種及安全生產整合性體系建構。</p> <p>五、建立本土捕植蟎量產技術。</p> <p>六、建立草莓二點葉蟎整合性防治技術。</p> <p>七、開發促進作物耐逆境能力的微生物肥料複合配方。</p> | <p>四、完成 3 種草莓潛力品系(Y2、TS4 及 TS13)對葉枯病耐受性測試；草莓新興葉枯病已鑑定係由 <i>Neopestalotiopsis rosae</i> 引起，評估葉枯病菌對 13 種化學藥劑之敏感性，防檢局 110 年 6 月 13 日公告其相關緊急用藥防治方法與範圍。</p> <p>五、建立本土性之香港植綫蟎的花粉飼養天敵技術。</p> <p>六、完成以長毛捕植蟎作為草莓田間二點葉蟎之防治資材的成效評估。</p> <p>七、本場篩選之液化澱粉芽孢桿菌 MLBA15-4 與貝萊斯芽孢桿菌 MLBV19-3 經抗逆境 4 大平台測試，結果能快速產生生物膜、生長速度快具抗逆境開發潛力。多功能有機質肥料菌種苗栗活菌 2 號於 110 年技術授權"保證責任嘉義縣東石合作農場"，完成抗逆境微生物堆肥配方產品 1 式。</p> |
| | 跨領域整合型科技研發 | 一、建置養蜂生產履歷系統整合及蜜粉源植物資料庫。 | 一、完成新版互動式養蜂曆系統，大幅變更架構改善使用者介面，予以圖形化提升使用者體驗。對應蜂蜜良好農業規範建立 169 個資料欄位，對應農糧作物產銷履歷登錄系統建立 14 支介接程式。另完成蜜粉源植物資料結構化設計，清理資料整合為 23 個屬性欄位，已完成 204 筆結構化蜜粉源植物資料。 |

| 工作計畫名稱 | 重要計畫項目 | 實施概況 | 實施成果 |
|--------|-----------------|---|---|
| | | 二、蠶蛹作為機能性動物飼料添加之研究。 | 二、已完成蠶蛹貓咪罐頭適口性試驗，採雙碗測試，貓咪對本技術產品較對照的市售罐頭試探時間及取食量較多，已技術移轉一式，並轉介契作農民生產原料，增加農民多元增值利用與廠商營利，促進國內蠶桑產業發展。 |
| | 推動農業生物經濟與智慧科技農業 | <p>一、北部地區結合資通訊之水稻水分與肥培管理決策模型驗證。</p> <p>二、建構草莓育苗生產預測專家系統。</p> <p>三、開發高敏度核酸快篩檢測系統。</p> <p>四、開發養蜂病蟲敵害智能防治系統。</p> | <p>一、水管理方面，110年試驗結果顯示，間歇灌溉1期作可較慣行灌溉節省26.1%灌溉用水，且對產量無顯著影響，2期作可節省約49.4%灌溉用水；不同氮肥施用量方面，臺農71號及臺南11號不同氮肥施用量間，稻穀產量無顯著差異。</p> <p>二、完成製作草莓健康種苗生產流程標準摺頁，並提供5家設施育苗業者及民眾參考使用。</p> <p>三、完成無動力植物核酸萃取套組開發及測試，可透過巢式PCR及LAMP擴增出標的核酸片段，分析48件田間植株樣本，其中7件檢出炭疽病。</p> <p>四、完成蜂箱自動無線感測網絡系統1式，濕度解析度0.01%，溫度解析度0.01℃，重量解析度0.01kg，GPS定位誤差距離<100公尺。完成失王及農藥中毒預警模型，精準度分別為92%</p> |

| 工作計畫名稱 | 重要計畫項目 | 實施概況 | 實施成果 |
|----------|----------------------------|---|---|
| | | | 及 82%。完成蜂蟹蟻影像自動辨識系統，精準度為 80%。 |
| 二、一般行政 | 基本行政工作維持 | <p>一、臺灣蠶蜂昆蟲教育園區營運管理。</p> <p>二、環境教育認證場域管理，推動環境教育與食農教育工作。</p> | <p>一、積極推動「臺灣蠶蜂昆蟲教育園區環境教育」推廣工作，外部單位及訪客至本場「臺灣蠶蜂昆蟲教育園區」參訪或執行環境教育者共計 7,840 人次、導覽費收入 42,570 元。</p> <p>二、辦理環境教育活動共 15 梯次，297 人次。</p> |
| 三、農業試驗發展 | 一、國土生態保育綠色網絡建置計畫 | 一、營造友善蜜蜂之農業生態環境。 | 一、完成蜂箱自動無線感測網絡系統 1 式，濕度解析度 0.01%，溫度解析度 0.01℃，重量解析度 0.01kg，GPS 定位誤差距離<100 公尺。完成失王及農藥中毒預警模型，精準度分別為 92%及 82%。完成蜂蟹蟻影像自動辨識系統，精準度為 80%。 |
| | 二、因應氣候變化之耐逆境育種設施建置中長程公共設計畫 | 一、辦理抗逆境栽培管理及育種評估溫室、有益昆蟲種原庫及抗逆境育種設施等之建置。 | 一、完成抗逆境栽培管理及育種評估溫室及昆蟲育種設施興建工程設計規劃各一式，並完成 2 件工程招標。耐逆境栽培管理及育種設施評估溫室建置工程 110 年 11 月 7 日開工、111 年 4 月完工；昆蟲育種設施興建工程 111 年 5 月開工、預計 112 年 8 月完工。 |

(二)、上年度已過期間(111年1月1日至6月30日止)計畫實施成果概述

| 工作計畫名稱 | 重要計畫項目 | 實施概況 | 實施成果 |
|---------|-----------|---|---|
| 一、農作物改良 | 食品科技研發 | 一、開發桑椹及愛玉子作為加工素材與機能產品。 | 一、完成初步量產製程優化測試，結果顯示 3~6%氯化鈉萃取對愛玉子內生 PME 及 PMEI 活性差異不大。萃取溫度以 50°C 萃取效果較佳，PMEI 平均抑制率達 73.8%，不同萃取時間對於 PMEI 活性顯示，以 20~40 分鐘處理均可維持 PMEI 抑制率介於 67.5~70.0%之間。 |
| | 農業政策與農民輔導 | <p>一、建立都市型態食農進階實作模組之研究。</p> <p>二、農民學院農業倫理課程發展之研究。</p> <p>三、紅棗產業行銷策略調查分析。</p> <p>四、柿子產業行銷策略調查分析。</p> <p>五、外銷潛力作物中小微數位轉型輔導。</p> | <p>一、優化紫蘇模組及完成使用手冊 1 式。</p> <p>二、邀請倫理課程專家或具倫理背景人員協助進行簡報內容檢視並完成訪談紀錄 1 式。</p> <p>三、已蒐集紅棗 7 項關聯產品，做各別零售價等比較分析。</p> <p>四、已蒐集柿子 6 項關聯產品，做各別零售價等比較分析。</p> <p>五、自 111 年 2 月 22 日至 111 年 6 月 22 日，配合本場農業推廣活動及農民學院等辦理計六場次、310 人次之農業基盤星點計畫宣導說明會。完成 8 家中小微型業者數位轉型需求調查與輔導，涵蓋養蜂、蔬菜作物、特用作物(杭菊、紅棗)及外銷果品(文旦柚、柑橘類等)產業。</p> |

| 工作計畫名稱 | 重要計畫項目 | 實施概況 | 實施成果 |
|--------|---------------|--|---|
| | 農糧作物生產與環境科技研發 | <p>一、苗栗地區大豆種子淹水耐性品種選育。</p> <p>二、苗栗特色果樹-紅棗與李品種選育。</p> <p>三、苗栗地區雜糧輪作栽培體系建立及加工特性研究。</p> <p>四、草莓與紫蘇栽培技術改進。</p> <p>五、水分逆境對甜柿開花著果之影響及因應方法。</p> | <p>一、確立大豆耐淹水基因分子方法，並選定大豆淹水耐性相關 QTL 與其相關 SSR 分子標誌共計 13 個。另完成 SSR marker-Satt282 於 7 個大豆品種/系測試。</p> <p>二、低需冷性及果色特殊之李品種(白玉李、黃柑李)為父本，果實較大的紅肉李及加州李為母本進行雜交，獲得 4 個雜交組合，授粉期及果實生長期受到低溫及連續性降雨，導致授粉及著果率不佳，目前已採收成熟果實，本年度成功獲得果實種子的機率為 38%。</p> <p>三、不同播種期在小麥單株穗數、有效穗比率及株高上有顯著性差異。不同播種期單株穗數介於 1.4~3.8 之間，以 10 月 14 日播種者最高，而 12 月 25 日播種者最低，其中 11 月 25 及 12 月 10 日二播種期具明顯差異，為保有田間單位面積有效穗數，建議苗栗地區於 11 月下旬前完成小麥播種作業，或晚播者提高種子播種量。</p> <p>四、1.已建立草莓種苗預低溫處理適宜之條件及生育調查。 2.進行紫蘇不同品系生長性狀之基礎資料調查。</p> <p>五、降水量及土壤水分多寡對於富有甜柿開花之主要影響為開花時間的早晚，對於開花率不造成影響且無落花情形</p> |

| 工作計畫名稱 | 重要計畫項目 | 實施概況 | 實施成果 |
|--------|--------|--|---|
| | | <p>六、苗栗地區重要作物災害調查分析及減災調適研究。</p> <p>七、農業生態系長期生態監測-西湖文旦及苑裡水稻。</p> <p>八、蜜蜂及愛玉子育種研究。</p> | <p>發生，而地形不同及鋪設防水資材對土壤水分產生影響。</p> <p>六、茂谷柑著果數隨著二次落果後數量減少，著果情形趨於穩著果實生長進入果實膨大期，果長及果寬呈現增加趨勢。5月3日~5月31日乾旱果長及果寬平均數較長，在5月31日達顯著差異；6月14日~7月12日轉為灌溉水分果長及果寬平均數較大，推測果實生長需水量於此段時間6月14日~7月12日需求量增加，影響果實大小。</p> <p>七、完成農業生態系長期生態監測-西湖鄉文旦特定昆蟲在有機及慣行共6個試驗田區，開花期及小果期之監測共四場次，以及苑裡水稻一期作有機及慣行2試驗田區特定昆蟲及蜘蛛監測共2場。</p> <p>八、完成採蜜能力調查，已完成抗病蜂種選育之各地方品系40群雜交F1種群之採蜜能力調查一式。各地方品系總採蜜量平均為9.43kg，以H3蜂群表現最高為17.76kg，最低為L2為3.66kg。各地方品系表現以F品系最佳平均可達11.43kg。完成愛玉子10品系生長勢、樹姿、隱花果及果實萌果生育特性調查1式，生長勢調查除MG-B43為中度外，其餘品系為強度；樹姿調查除NM-B10為下垂</p> |

| 工作計畫名稱 | 重要計畫項目 | 實施概況 | 實施成果 |
|--------|--------|--|--|
| | | <p>九、二化性家蠶種原長期冷藏保存關鍵技術之研究。</p> <p>十、臺灣地區西方蜜蜂精子種原庫建置。</p> <p>十一、苗栗杭菊土壤障礙管理技術之推廣與示範。</p> | <p>外，其餘為開張；隱花果形卵形果佔 20%、長橢圓形果佔 80%；萌果期調查顯示 MG-43 為單期萌果，NM-B13 則為雙萌果期，其他品系則為連續萌果。</p> <p>九、完成家蠶 136 個品種(系)春蠶期繼代保育，每品種(系)更新蠶卵 2~3 萬粒，越冬保存。完成 14 個二化性蠶種延長藏保存第三代飼育工作，孵化率較第二代增加 4.9%，蠶種特性及生育力正常。</p> <p>十、引進西方蜜蜂人工授精操作設備一組，完成蜜蜂人工授精田間試驗一式，人工授精蜂王受精卵達 95%以上，與自然交尾蜂王無顯著差異，產卵率略低於自然交尾蜂王。</p> <p>十一、銅鑼鄉杭菊水分管理：由於 5 月份連續降雨，無論敷蓋稻草處理或塑膠布處理皆不需主動提供外源水分進行灌溉。2.卓蘭鎮柑橘土壤肥力變化：由 3、4、5 月土壤肥力檢測結果變化顯示，本試驗田表、底土的酸鹼值有增加的趨勢。另由於本身土壤的磷及鉀濃度皆已足夠，加上背景資料顯示該區域的保肥力較高，因此基肥部分應著重在補充氮肥。後續果實充實期，將持續觀察土壤中鉀的濃度，另適量補充鈣以維持鉀、鈣、鎂之間的平衡。初步測試建立杭菊示範</p> |

| 工作計畫名稱 | 重要計畫項目 | 實施概況 | 實施成果 |
|--------|----------|--|--|
| | | 十二、柑橘類果樹優化灌溉技術 | <p>田區可行性，並預計於下半年舉行杭菊之講習活動一場。</p> <p>十二、建立桶柑作物生育前期蒸發散量 1 式，3~6 月田區參考蒸發散量(ETo)分別為 1.74、2.90、2.26 及 2.72 mm/day，但同期間遇豪雨或霪雨，降雨量分別為 20.9、3.05、15.8、15.2 mm/day，皆高於蒸發散量。調查各小區果實粒徑、著果數、枝條長度等生長前期之變化，建立以桶柑生育情形為缺水定性指標。水分張力監測方面，由於降雨的影響，30 公分深度土壤水分張力最高約 15 Kpa，未達灌溉起點。</p> |
| | 防疫檢疫技術研發 | <p>一、促進瓜果類作物抗逆境性能之複方微生物推肥之研究。</p> <p>二、草莓耐病育種及安全生產整合性體系建構。</p> <p>三、天敵昆蟲生產優化及整合性害蟲管理技術之應用。</p> | <p>一、貝萊斯芽孢桿菌 MLBV173 與地衣芽孢桿菌 BL168 完成食工所菌種鑑定，入選抗逆境測試四大平台。完成複方微生物堆肥 1 式，後續進行硝化活性測定與耐乾旱逆境能力測試。</p> <p>二、完成 70 株草莓雜交品系園藝性狀調查，並選拔 20 株園藝性狀優良候選品系，供後續進行新興真菌性病害葉枯病耐病性檢測。</p> <p>三、完成平腹小蜂釋放盒開發 1 式，可減少運送空間 50%，且具透明視窗供使用者確認平腹小蜂羽化狀況；掛把可</p> |

| 工作計畫名稱 | 重要計畫項目 | 實施概況 | 實施成果 |
|--------|-----------------|--|--|
| | | | <p>直接將釋放盒吊掛於樹枝上，操作簡易。於 2~4 月荔枝椿象產卵季，提供平腹小蜂釋放共 280 萬隻成蜂。完成菸盲椿在潛力銀行植物之成蟲存活能力測試，結果顯示菸盲椿不論雌雄，以棲息在芝麻植株上的存活時間最長，平均存活日數可達 42 天，為其他供試植物平均存活天數之 6 倍，於後續田間使用上最具有應用潛力。</p> |
| | 跨領域整合型科技研發 | 一、養蜂生產履歷系統整合及蜜粉源植物資料庫建置。 | 一、調整養蜂曆資料庫架構，由蜂場層級修改至蜂箱層級，持續進行養蜂曆介接產銷履歷系統偵錯及修正。養蜂曆系統新 Web 版本站台已於協力廠商伺服器架設完成，刻正開發養蜂曆系統網路 App 版本。 |
| | 推動農業生物經濟與智慧科技農業 | <p>一、北部地區水稻肥培管理決策模型及物聯場域建置。</p> <p>二、養蜂病蟲敵害智能防治系統開發。</p> | <p>一、完成不同氮肥施用量及灌溉管理下，水稻生育期葉綠素計值調查，並與中興大學農藝學系合作進行穗肥施用量決策體系驗證，利用穗肥施用前不同氮肥施用量處理組之葉綠素計值推薦適當之穗肥施用量，並以收穫後產量進行驗證。</p> <p>二、完成新版蜂箱自動感測監測模組，重新設計溫度濕度感測器模組結構，精準度提升 23%，新增內部鋰電池，可自動充電，持續運作至少 20 小時。另以 YOLOv4 架構建置</p> |

| 工作計畫名稱 | 重要計畫項目 | 實施概況 | 實施成果 |
|---------------|-----------------|---|--|
| | | <p>三、植物病害高敏度核酸快篩檢測系統技術。</p> | <p>蜂蟹蟻影像 AI 辨識系統，並收集寄生於成蜂體表之蜂蟹蟻及蜜蜂影像資料共 34,857 筆加以訓練，初步測試精準度達 85%。</p> <p>三、與工研院團隊合作開發草莓炭疽病非動力式核酸萃取套組，並取得中華民國發明專利(申請案號數：110148987，111 年 6 月 6 日核准)。使用者透過簡單的器具與方法，即可從植株上萃取核酸，無須再將樣品攜回實驗室分析，大幅提升田間核酸萃取便利性。藉由現地分析、即時取得結果與早期防治減少病害造成之損失。</p> |
| <p>二、一般行政</p> | <p>基本行政工作維持</p> | <p>一、臺灣蠶蜂昆蟲教育園區營運管理。</p> <p>二、環境教育認證場域管理，推動環境教育與食農教育工作。</p> | <p>一、積極推動「臺灣蠶蜂昆蟲教育園區環境教育」推廣工作，外部單位及訪客至本場「臺灣蠶蜂昆蟲教育園區」參訪或執行環境教育者共計 4,815 人次、導覽費收入 31,960 元。</p> <p>二、辦理環境教育活動共 1 梯次，15 人次。</p> |

| 工作計畫名稱 | 重要計畫項目 | 實施概況 | 實施成果 |
|----------|----------------|---|--|
| 三、農業試驗發展 | 國土生態保育綠色網絡建置計畫 | <p>一、營造友善蜜蜂之農業生態環境。</p> <p>二、輔導及串聯友善農田縫補綠網關注區域之生態系服務及連結性。</p> <p>三、綜合評估友善農法之生態系服務功能及惠益。</p> | <p>一、完成調查 313 種生態廊道蜜粉源植物，2019 年 12 月出版之「生態廊道蜜粉源植物圖鑑」累計推廣達 1,037 冊，於政府出版品書店銷售 340 冊，另提供 593 冊供綠網團隊及相關政府機關參考，39 冊供學術單位，65 冊供農民團體及社區等進行友善蜜蜂營造。提供屏東科學園區蜜粉源植物種植諮詢服務，推廣種植面積 27 公頃。</p> <p>二、建立友善農業示範場域 1 處，後龍鎮新雞隆段友善有機操作面積 10 公頃，有效串聯後龍溪支流雞隆河與鄰近淺山綠色棲地。作物含仙草、水稻及杭菊等，規劃輔導輪作較高經濟價值作物，以提高收入。行銷方面，預計於 8 月辦理標竿學習，至桃園仙草產區觀摩學習，提高加工與行銷能力，並協助辦理有機仙草食農教育與生態觀光活動，提升知名度。</p> <p>三、生態資源盤點結果，包含麝香貓、石虎、穿山甲、食蟹獾等重點關注動物，有利於生態品牌價值建立。目前無調查資料與照片，擬規劃辦理生態教育訓練，提升關注動物之觀察紀錄能力，連結友善生態環境農法與國土保育之實質功能，進一步建立有機仙草生態品牌。</p> |

| 工作計畫 名稱 | 重要計 畫項目 | 實施概況 | 實施成果 |
|------------|---------------------------|---|--|
| | | 四、營造友善農耕之農業生態環境。 | 四、完成宣導農業生態環境友善栽培之說明會、標竿學習、教育訓練等活動合計 10 場次；完成宣導強化農業休閒及生態服務系之生態觀光、食農教育、示範觀摩等活動合計 2 場次。 |
| | 因應氣候變化之耐逆境育種設施建置中長程公共建設計畫 | 一、辦理抗逆境栽培管理及育種評估溫室、有益昆蟲種原庫及抗逆境育種設施等之建置。 | 一、昆蟲育種設施興建工程」於 5 月 26 日開工並於 6 月底完成土方清運，6 月 27 日完成高程測量及夯實前取樣，6 月 28 日完成夯實後取樣送驗。 |

貳、主要表

行政院農業委員會苗栗區農業改良場
歲入來源別預算表

中華民國 112 年度

單位：新臺幣千元

經費門併計

| 款 | 項 | 目 | 節 | 名稱及編號 | 本年度預算數 | 上年度預算數 | 前年度決算數 | 本年度與 上年度比較 | 說 | 明 |
|---|-----|---|---|------------------------|--------|--------|--------|---------------|---|---|
| | | | | | | | | | | |
| | | | | 合計 | 1,209 | 1,284 | 1,043 | -75 | | |
| 2 | | | | 0400000000 罰款及賠償收入 | - | - | 8 | - | | |
| | 176 | | | 0451140000 苗栗區農業改良場 | - | - | 8 | - | | |
| | | 1 | | 0451140300 賠償收入 | - | - | 8 | - | | |
| | | | 1 | 0451140301 一般賠償收入 | - | - | 8 | - | 前年度決算數係廠商違約逾期交貨之賠償收入。 | |
| 3 | | | | 0500000000 規費收入 | 325 | 325 | 43 | 0 | | |
| | 141 | | | 0551140000 苗栗區農業改良場 | 325 | 325 | 43 | 0 | | |
| | | 1 | | 0551140100 行政規費收入 | 205 | 205 | - | 0 | | |
| | | | 1 | 0551140101 審查費 | 205 | 205 | - | 0 | 本年度預算數係農藥田間試驗等收入。 | |
| | | 2 | | 0551140300 使用規費收入 | 120 | 120 | 43 | 0 | | |
| | | | 1 | 0551140306 場地設施使用費 | 120 | 120 | 43 | 0 | 本年度預算數係臺灣蠶蜂昆蟲教育園區門票收入。 | |
| 4 | | | | 0700000000 財產收入 | 120 | 120 | 153 | 0 | | |
| | 187 | | | 0751140000 苗栗區農業改良場 | 120 | 120 | 153 | 0 | | |
| | | 1 | | 0751140500 廢舊物資售價 | 120 | 120 | 153 | 0 | 本年度預算數係出售報廢財產及廢舊物品等收入。 | |
| 7 | | | | 1200000000 其他收入 | 764 | 839 | 838 | -75 | | |
| | 184 | | | 1251140000 苗栗區農業改良場 | 764 | 839 | 838 | -75 | | |
| | | 1 | | 1251140200 雜項收入 | 764 | 839 | 838 | -75 | | |
| | | | 1 | 1251140210 其他雜項收入 | 764 | 839 | 838 | -75 | 本年度預算數係出售農業試驗孳生物、借用宿舍員工自薪資扣回繳庫數及宿舍管理費等收入。 | |

行政院農業委員會苗栗區農業改良場
歲出機關別預算表

中華民國 112 年度

單位：新臺幣千元

經資門併計

| 科 目 | | | | 本年度 預算數 | 上年度 預算數 | 前年度 決算數 | 本年度與 上年度比較 | 說 明 | | |
|-----|--------------------|---|---|------------------------|----------------------|------------|---------------|---------|---|--|
| 款 | 項 | 目 | 節 | | | | | | 名稱及編號 | |
| 18 | 14 | | | 0051000000 農業委員會主管 | | | | | | |
| | | | | 0051140000 苗栗區農業改良場 | 154,919 | 183,474 | 211,166 | -28,555 | | |
| | | | | 5251140000 科學支出 | 47,200 | 50,565 | 53,180 | -3,365 | | |
| | | 1 | | | 5251141000 農作物改良 | 47,200 | 50,565 | 53,180 | -3,365 | 1. 本年度預算數47,200千元，包括業務費39,000千元，設備及投資8,200千元。 2. 本年度預算數之內容與上年度之比較如下： (1) 農業科技研發經費20,491千元，較上年度減列辦理養蜂生產履歷系統整合及蜜粉源植物資料庫建置等經費7,899千元。 (2) 農業政策研究經費5,818千元，較上年度增列辦理草莓及文旦柚碳足跡之研究等經費1,873千元。 (3) 防疫檢疫科技研發經費20,891千元，較上年度增列辦理苗栗地區水稻與柑橘碳排係數建立等經費2,661千元。 |
| | 5651140000 農業支出 | | | | 107,719 | 132,909 | 157,987 | -25,190 | | |
| | 5651140100 一般行政 | | | | 97,676 | 97,207 | 96,102 | 469 | 1. 本年度預算數97,676千元，包括人事費84,512千元，業務費9,581千元，設備及投資3,331千元，獎補助費252千元。 2. 本年度預算數之內容與上年度之比較如下： (1) 人員維持費84,512千元，較上年度伸算增列調整待遇等經費753千元。 (2) 基本行政工作維持費13,164千元，較上年度減列建置雲端版文書檔案管理資訊系統等經費284千元。 | |
| | | 3 | | | 5651141000 農業試驗發展 | 9,943 | 35,602 | 61,885 | -25,659 | 1. 本年度預算數9,943千元，包括業務費3,867千元，設備及投資6,076 |

行政院農業委員會苗栗區農業改良場

歲出機關別預算表

中華民國 112 年度

單位：新臺幣千元

經費門併計

| 科 目 | | | | 本年度 預算數 | 上年度 預算數 | 前年度 決算數 | 本年度與 上年度比較 | 說 明 |
|-----|---|---|---|---------------------|------------|------------|---------------|--|
| 款 | 項 | 目 | 節 | | | | | |
| | | 4 | | 5651149800 第一預備金 | 100 | 100 | - | 0 千元。 2. 本年度預算數之內容與上年度之比較如下： (1) 農藥登記委託田間試驗經費137千元，與上年度同。 (2) 國土生態保育綠色網絡建置計畫(111-114年)總經費46,200千元，分4年辦理，111年度已編列7,936千元，本年度續編第2年經費5,530千元，較上年度減列2,406千元。 (3) 因應氣候變遷之耐逆境育種設施建置中長程公共建設計畫總經費85,021千元，分年辦理，110至111年度已編列80,745千元，本年度續編最後1年經費4,276千元，較上年度減列23,253千元。 仍照上年度預算數編列。 |

叁、附 屬 表

**行政院農業委員會苗栗區農業改良場
歲入項目說明提要表**

中華民國112年度

單位：新臺幣千元

| | | | | | | |
|--------------------|----------------------|---------------------|------|-----|------|-------------|
| 來源子目及細目與編號 | 0551140100 行政規費收入 | -0551140101 -審查費 | 預算金額 | 205 | 承辦單位 | 作物改良課、作物環境課 |
| 歲 入 項 目 說 明 | | | | | | |

一、項目內容

農藥登記委託田間試驗等收入。

二、法令依據

1. 依據規費法第7條規定辦理。
2. 依本場「辦理農藥田間試驗收費標準」規定辦理。

| 金 額 | | | | 及 說 明 | | |
|-----|-----|---|---|------------------------|-----|-----|
| 款 | 項 | 目 | 節 | 名 稱 | 金 額 | 說 明 |
| 3 | 141 | 1 | 1 | 0500000000 規費收入 | 205 | |
| | | | | 0551140000 苗栗區農業改良場 | 205 | |
| | | | | 0551140100 行政規費收入 | 205 | |
| | | | | 0551140101 審查費 | 205 | |

農藥田間試驗等收入。

**行政院農業委員會苗栗區農業改良場
歲入項目說明提要表**

中華民國112年度

單位：新臺幣千元

| | | | | | | |
|------------|----------------------|-------------------------|------|-----|------|----------|
| 來源子目及細目與編號 | 0551140300 使用規費收入 | -0551140306 -場地設施使用費 | 預算金額 | 120 | 承辦單位 | 苗栗區農業改良場 |
|------------|----------------------|-------------------------|------|-----|------|----------|

歲 入 項 目 說 明

| | |
|----------------------------|---------------------------|
| 一、項目內容 臺灣蠶蜂昆蟲教育園區等管理收入。 | 二、法令依據 臺灣蠶蜂昆蟲教育園區收費要點。 |
|----------------------------|---------------------------|

金 額 及 說 明

| 款 | 項 | 目 | 節 | 名 稱 | 金 額 | 說 明 |
|---|-----|---|---|------------------------|-----|-----------------|
| 3 | | | | 0500000000 規費收入 | 120 | |
| | 141 | | | 0551140000 苗栗區農業改良場 | 120 | |
| | | 2 | | 0551140300 使用規費收入 | 120 | |
| | | | 1 | 0551140306 場地設施使用費 | 120 | 臺灣蠶蜂昆蟲教育園區門票收入。 |

**行政院農業委員會苗栗區農業改良場
歲入項目說明提要表**

中華民國112年度

單位：新臺幣千元

| | | | | | |
|------------|----------------------|------|-----|------|----------|
| 來源子目及細目與編號 | 0751140500 廢舊物資售價 | 預算金額 | 120 | 承辦單位 | 苗栗區農業改良場 |
|------------|----------------------|------|-----|------|----------|

歲 入 項 目 說 明

| | |
|----------------------|-------------------------|
| 一、項目內容 出售報廢財產等收入。 | 二、法令依據 依國庫法第11條規定辦理。 |
|----------------------|-------------------------|

金 額 及 說 明

| 款 | 項 | 目 | 節 | 名 稱 | 金 額 | 說 明 |
|---|-----|---|---|------------------------|-----|-----------------|
| 4 | | | | 0700000000 財產收入 | 120 | |
| | 187 | | | 0751140000 苗栗區農業改良場 | 120 | |
| | | 1 | | 0751140500 廢舊物資售價 | 120 | 出售報廢財產及廢舊物品等收入。 |

**行政院農業委員會苗栗區農業改良場
歲入項目說明提要表**

中華民國112年度

單位：新臺幣千元

| | | | | | | |
|------------|--------------------|------------------------|------|-----|------|----------|
| 來源子目及細目與編號 | 1251140200 雜項收入 | -1251140210 -其他雜項收入 | 預算金額 | 764 | 承辦單位 | 苗栗區農業改良場 |
|------------|--------------------|------------------------|------|-----|------|----------|

歲 入 項 目 說 明

一、項目內容

1. 蠶種原收入及處分農業試驗孳生物等。
2. 借用宿舍員工自薪資扣回繳庫數及宿舍管理費收入。
3. 學員宿舍場地清潔費收入。

二、法令依據

1. 依國庫法第11條規定辦理。
2. 依全國軍公教員工待遇支給要點第4點及行政院人事行政局100年6月28日局授住字第1000301726號函辦理。
3. 依本場宿舍管理費收取要點辦理。

金 額 及 說 明

| 款 | 項 | 目 | 節 | 名 稱 | 金 額 | 說 明 |
|---|-----|---|---|------------------------|-----|---|
| 7 | | | | 1200000000 其他收入 | 764 | |
| | 184 | | | 1251140000 苗栗區農業改良場 | 764 | |
| | | 1 | | 1251140200 雜項收入 | 764 | |
| | | | 1 | 1251140210 其他雜項收入 | 764 | 1. 農業試驗孳生物處分收入128千元。 2. 借用宿舍員工自薪資扣回繳庫數及宿舍管理費等收入540千元。 3. 學員宿舍場地清潔費收入96千元。 |

行政院農業委員會苗栗區農業改良場
歲出計畫提要及分支計畫概況表
中華民國112年度

經費門併計

單位：新臺幣千元

| 工作計畫名稱及編號 | 5251141000 農作物改良 | 預算金額 | 47,200 |
|---|--|------|--------|
| <p>計畫內容：</p> <ol style="list-style-type: none"> 1. 苗栗地區大豆種子淹水耐性品種選育。 2. 苗栗特色果樹-李品種選育。 3. 苗栗地區雜糧輪作栽培體系建立及加工特性研究。 4. 草莓與紫蘇栽培技術改進。 5. 柑橘類果樹優化灌溉技術。 6. 農業生態系長期生態監測-西湖文旦及苑裡水稻。 7. 水分逆境對甜柿開花著果之影響及因應方法。 8. 苗栗地區重要作物災害調查分析及減災調適研究。 9. 愛玉子酵素應用於果汁產業之核心技術開發。 10. 臺灣地區西方蜜蜂精子種原庫建置。 11. 二化性家蠶種原長期冷藏保存關鍵技術之研究。 12. 耐病蟲害高產蜜西洋蜂種選育。 13. 養蜂病蟲敵害智能防治系統功能擴充及商品化。 14. 農業倫理課程前後學員知識及態度改變調查。 15. 稻米生產分析及消費者對產銷履歷稻米認知偏好。 16. 外銷潛力作物中小微數位轉型輔導。 17. 草莓及文旦柚碳足跡之研究。 18. 蜂蜜產品碳足跡類別規則(PCR)建置。 19. 碳淨零排放知識觀念推廣及輔導執行。 20. 苗栗地區特色作物土壤及肥料管理之研究。 21. 促進瓜果類作物抗逆境性能之複方微生物堆肥之研發。 22. 開發草莓潛伏性病害檢測技術及導入抗感病快篩技術於耐病育種。 23. 苗栗地區水稻與柑橘園農業碳排係數建立。 24. 水稻田稻稈處理及果園農田土壤覆蓋模式對農地溫室氣體排放減量之應用研究。 25. 天敵昆蟲開發及整合性害蟲管理技術之應用。 | <p>預期成果：</p> <ol style="list-style-type: none"> 1. 完成大豆F4植株耐淹水基因分子檢測技術至少200株。 2. 完成李雜交組合授粉5個；完成李5個品種生育性狀調查。 3. 完成苗栗地區小麥穀粒蛋白質品質分析6項。 4. 完成紫蘇不同栽培密度之生育及產量調查。 5. 建立桶柑生育期本土作物係數1式，建構桶柑精準灌溉技術1式。 6. 完成西湖文旦重要目標害蟲及天敵昆蟲調查1式。 7. 評估環境及土壤水分對於甜柿果實生育之影響1式。 8. 完成愛玉子果膠酯酶抑制劑產製程評估1式，以建立技術推展之可行性。 9. 完成以蜜蜂種原庫精子進行人工授精蜂王之田間生育調查1式。 10. 建立14個二化性蠶種延長冷藏保存條件及完成14個蠶種第四代生育調查1式。 11. 完成3個高產蜜抗病蜂種區域比較試驗，完成蜂王產卵率、幼蟲蜂蓋率、工蜂清潔能力調查1式。 12. 完成智慧蜂箱單晶片音頻感測模組開發、蜂群音頻複合性異常狀況預警系統開發及蜂群進蜜通報系統開發各1式。 13. 完成農業倫理課程前後學員知識及態度改變調查1式，以進行教材內容檢討及改善。 14. 完成稻米生產分析及消費者對產銷履歷稻米認知偏好1式。 15. 媒合農漁業8家業者申請參與雲市集，以利產業數位轉型。 16. 設計草莓碳足跡盤查表1式，俾利碳足跡之計算與分析。 17. 完成我國草莓碳足跡分析報告1式，俾利草莓栽培業者申請我國碳標籤。 18. 草擬我國蜂蜜產品類別規則1式，做為計算其碳排放量測之規則基礎。 19. 完成淨零排放知識觀念教材1式，俾利後續推廣及輔導。 20. 完成4個紫蘇品種（系）各3個不同種植時期之生育及產量調查。 21. 完成宣導農業生態環境友善栽培之說明會、標竿學習、教育訓練等活動合計10場次。 22. 完成宣導強化農業休閒及生態服務系之生態觀光、食農教育、示範觀摩等活動合計2場次。 23. 建立柑橘類果樹有機肥管理模式1式及評估草莓肥料三要素之一合理用量1式。 24. 完成蔬菜瓜果類作物抗逆境複方微生物堆肥配方1種。 25. 以抗病性佳及園藝性狀優良種原為育種親本，建立雜交族群；完成葉枯病分子檢測技術引子對設計及條件測試。 26. 建立農地碳監測及參數資料分析之標準化作業流程；透過不同農法之碳吸排量比較，提出對環境較為友善之耕作體系。 27. 設置碳排放監測2場域，建立與國際接軌之本土農業生產場域溫室氣體排放監測方法。 28. 建立水田之溫室氣體(甲烷)量測標準作業流程。 29. 完成捕食性天敵昆蟲草蛉與化學藥劑搭配應用評估報告1式。 | | |

行政院農業委員會苗栗區農業改良場
歲出計畫提要及分支計畫概況表
中華民國112年度

經資門併計

單位：新臺幣千元

| | | | |
|-----------|------------------|------|--------|
| 工作計畫名稱及編號 | 5251141000 農作物改良 | 預算金額 | 47,200 |
|-----------|------------------|------|--------|

30. 完成瓜類草生栽培應用報告1式；完成菸盲椿搭配銀行植物應用報告1式

| 分支計畫及用途別科目 | 金額 | 承辦單位 | 說明 |
|-----------------|--------|---------|--|
| 01 農業科技研發 | 20,491 | 作物改良課、蠶 | 本分支計畫係辦理果樹、蔬菜、花卉、水稻等作物之品種、栽培技術改良及農產品加工研發與蠶、蜂、品種繁殖、保育及其生物技術應用等研發工作，其內容如下： 1. 業務費18,051千元。 (1) 員工教育訓練費17千元。 (2) 水電費960千元。 (3) 通訊費39千元。 (4) 資訊設備保養、維修服務及操作維護等50千元。 (5) 農地田間試驗及活動之場地、器材及車輛等租金90千元。 (6) 透用臨時專業人員協助作物試驗管理、品質分析、實驗記錄工作等臨時人員酬金6,808千元。 (7) 聘請專家學者顧問費、講座鐘點費、稿費及出席費等78千元。 (8) 委託機關、學校及團體辦理養蜂病蟲敵害智能預警系統功能擴充及商品化等1,966千元。 (9) 國內組織會費15千元。 (10) 辦公器具、文具紙張、油料、肥料、藥品、試驗資材、電腦耗材與圖書等5,727千元。 (11) 印刷、清潔、保全、檢驗、專利申請、勞務承攬、環境佈置雜支等850千元。 (12) 辦公廳舍及其他建築之保養維修等410千元。 (13) 公務車輛及辦公器具之保養維護等125千元。 (14) 各項設施、機電設備、農機具及實驗儀器之保養維修等405千元。 (15) 國內差旅費481千元。 (16) 運送各項器具、工具及廢棄物等30千元。 2. 設備及投資2,440千元，係購置桌上型半自動計量充填機、蜂糧攪拌機、超純水製造機 |
| 2000 業務費 | 18,051 | 蜂課 | |
| 2003 教育訓練費 | 17 | | |
| 2006 水電費 | 960 | | |
| 2009 通訊費 | 39 | | |
| 2018 資訊服務費 | 50 | | |
| 2021 其他業務租金 | 90 | | |
| 2033 臨時人員酬金 | 6,808 | | |
| 2036 按日按件計資酬金 | 78 | | |
| 2039 委辦費 | 1,966 | | |
| 2045 國內組織會費 | 15 | | |
| 2051 物品 | 5,727 | | |
| 2054 一般事務費 | 850 | | |
| 2063 房屋建築養護費 | 410 | | |
| 2066 車輛及辦公器具養護費 | 125 | | |
| 2069 設施及機械設備養護費 | 405 | | |
| 2072 國內旅費 | 481 | | |
| 2081 運費 | 30 | | |
| 3000 設備及投資 | 2,440 | | |
| 3020 機械設備費 | 2,440 | | |

行政院農業委員會苗栗區農業改良場
歲出計畫提要及分支計畫概況表

經資門併計

中華民國112年度

單位：新臺幣千元

| 工作計畫名稱及編號 | 5251141000 農作物改良 | 預算金額 | 47,200 |
|-----------------|------------------|--------------|--|
| 分支計畫及用途別科目 | 金額 | 承辦單位 | 說 明 |
| 02 農業政策研究 | 5,818 | 農業推廣課 | 組等試驗研究用儀器等。 |
| 2000 業務費 | 5,418 | | 本分支計畫係辦理農業推廣教育、資訊服務、家政指導及產銷輔導等各項工作，其內容如下： |
| 2006 水電費 | 560 | | 1. 業務費5,418千元。 |
| 2009 通訊費 | 260 | | (1) 水電費560千元。 |
| 2018 資訊服務費 | 390 | | (2) 通訊費260千元。 |
| 2021 其他業務租金 | 10 | | (3) 資訊設備保養、維修服務及操作維護等390千元。 |
| 2033 臨時人員酬金 | 1,290 | | (4) 農地田間試驗及活動之場地、器材及車輛等租金10千元。 |
| 2036 按日按件計資酬金 | 600 | | (5) 遶用臨時專業人員協助資料分析、影音剪輯、展覽館導覽等臨時人員酬金1,290千元。 |
| 2051 物品 | 460 | | (6) 聘請專家學者講座鐘點費、稿費及出席費等600千元。 |
| 2054 一般事務費 | 1,170 | | (7) 辦公器具、文具紙張、油料、肥料、藥品、試驗資材、電腦耗材與圖書等460千元。 |
| 2063 房屋建築養護費 | 20 | | (8) 印刷、清潔、保全、環境佈置、獎狀、獎牌、獎品、勞務承攬、年曆及雜支等1,170千元。 |
| 2066 車輛及辦公器具養護費 | 8 | | (9) 訓練中心、展覽館及其他建築之修繕費等20千元。 |
| 2069 設施及機械設備養護費 | 10 | | (10) 公務車輛及辦公器具之保養維護等8千元。 |
| 2072 國內旅費 | 640 | | (11) 各項設施、機電設備、農機具及實驗儀器之保養維修等10千元。 |
| 3000 設備及投資 | 400 | | (12) 國內差旅費640千元。 |
| 3035 雜項設備費 | 400 | | 2. 設備及投資400千元，係購置高解析度攝影機、分離式冷氣及逆滲透過濾及周邊等雜項設備。 |
| 03 防疫檢疫科技研發 | 20,891 | 作物環境課、生物防治分場 | 本分支計畫係辦理土壤及肥料研究、病蟲害防治、植物保護技術研發、農業機械之開發等工作，其內容如下： |
| 2000 業務費 | 15,531 | | 1. 業務費15,531千元。 |
| 2006 水電費 | 1,540 | | (1) 水電費1,540千元。 |
| 2009 通訊費 | 310 | | (2) 電話費、郵資及網路通訊等310千元。 |
| 2018 資訊服務費 | 335 | | (3) 資訊設備保養、維修服務及操作維護等335千元。 |
| 2021 其他業務租金 | 150 | | |
| 2033 臨時人員酬金 | 6,200 | | |

行政院農業委員會苗栗區農業改良場
歲出計畫提要及分支計畫概況表

經資門併計

中華民國112年度

單位：新臺幣千元

| 工作計畫名稱及編號 | 5251141000 農作物改良 | 預算金額 | 47,200 |
|-----------------|------------------|------|--|
| 分支計畫及用途別科目 | 金額 | 承辦單位 | 說 明 |
| 2036 按日按件計資酬金 | 430 | | (4)農地田間試驗及活動之場地、器材及車輛等租金150千元。 |
| 2051 物品 | 3,981 | | (5)遴用臨時專業人員協助作物試驗管理、化學分析、微生物分離、實驗紀錄工作等臨時人員酬金6,200千元。 |
| 2054 一般事務費 | 1,170 | | (6)聘請專家學者顧問費、講座鐘點費及出席費等430千元。 |
| 2063 房屋建築養護費 | 120 | | (7)辦公器具、文具紙張、油料、肥料、藥品、試驗資材、電腦耗材與圖書等3,981千元。 |
| 2066 車輛及辦公器具養護費 | 70 | | (8)印刷、清潔、保全、檢驗、專利申請、勞務承攬、環境佈置及雜支等1,170千元。 |
| 2069 設施及機械設備養護費 | 80 | | (9)辦公廳舍及其他建築之保養維修等120千元。 |
| 2072 國內旅費 | 1,105 | | (10)公務車輛及辦公器具之保養維護等70千元。 |
| 2081 運費 | 40 | | (11)各項設施、機電設備、農機具及實驗儀器之保養維修等80千元。 |
| 3000 設備及投資 | 5,360 | | (12)國內差旅費1,105千元。 |
| 3020 機械設備費 | 5,360 | | (13)運送各項器具、工具及廢棄物等40千元。 |
| | | | 2.設備及投資5,360千元，係購置CH4/CO2/H2O痕量氣體分析儀、N2O / H2O 痕量氣體分析儀、葉綠素測計等。 |

**行政院農業委員會苗栗區農業改良場
歲出計畫提要及分支計畫概況表**

經費門併計

中華民國112年度

單位：新臺幣千元

| | | | |
|-----------|-----------------|------|--------|
| 工作計畫名稱及編號 | 5651140100 一般行政 | 預算金額 | 97,676 |
|-----------|-----------------|------|--------|

計畫內容：

1. 支應本場用人費、各項事務費用、稅金、油料、保險、修繕維護等所需經費。
2. 辦理苗栗地區農作物品種改良栽培試驗示範、繁殖推廣及農業調查、病蟲害防治、農機及土壤肥料等試驗研究及推廣教育、農業傳播、農場經營與農民生活改善、農村綜合發展、蠶蜂業產品開發、農業教育訓練。
3. 經營臺灣蠶蜂昆蟲教育園區，推廣環境教育與食農教育。

預期成果：

1. 基本行政工作維持及提高效率。
2. 整合農業資源，發展精緻農業，提高農民所得。
3. 強化園區營運管理，結合環境教育與食農教育，帶動農業體驗與休閒人潮，增加農特產品行銷管道。

| 分支計畫及用途別科目 | 金額 | 承辦單位 | 說明 |
|-----------------|--------|---|-------------------------------|
| 01 人員維持 | 84,512 | 本場各課室及分場 | 1. 人事費84,512千元。 |
| 1000 人事費 | 84,512 | | (1) 職員薪俸36,803千元。 |
| 1015 法定編制人員待遇 | 36,803 | | (2) 約僱人員酬金3,510千元。 |
| 1020 約聘僱人員待遇 | 3,510 | | (3) 技工、工友薪俸14,160千元。 |
| 1025 技工及工友待遇 | 14,160 | | (4) 考績獎金、年終獎金等13,253千元。 |
| 1030 獎金 | 13,253 | | (5) 休假補助1,100千元。 |
| 1035 其他給與 | 1,100 | | (6) 超時加班費及未休假加班費、值班費等3,057千元。 |
| 1040 加班值班費 | 3,057 | | (7) 退休退職給付130千元。 |
| 1045 退休退職給付 | 130 | | (8) 退休退職金之提撥等6,559千元。 |
| 1050 退休離職儲金 | 6,559 | | (9) 公保、勞保及健保等5,940千元。 |
| 1055 保險 | 5,940 | | |
| 02 基本行政工作維持 | 13,164 | | 本場各課室及分場 |
| 2000 業務費 | 9,581 | (1) 員工教育訓練費220千元。 | |
| 2003 教育訓練費 | 220 | (2) 水電費1,839千元。 | |
| 2006 水電費 | 1,839 | (3) 電話費、郵資及網路通訊等970千元。 | |
| 2009 通訊費 | 970 | (4) 資訊設備保養、維修服務及操作維護等600千元。 | |
| 2018 資訊服務費 | 600 | (5) 環境教育活動場地、器材及車輛等租金300千元。 | |
| 2021 其他業務租金 | 30 | (6) 車輛牌照稅及燃料使用費等218千元。 | |
| 2024 稅捐及規費 | 218 | (7) 辦公廳舍、車輛及各項活動等保險費180千元。 | |
| 2027 保險費 | 180 | (8) 遴用臨時專業人員協助資料分析製作報表、財產盤點及廳舍、圖書室管理等臨時人員酬金1,881千元。 | |
| 2033 臨時人員酬金 | 1,881 | (9) 辦理環境教育、性別主流化、全民國防教育等各項講習訓練之講座鐘點費，聘請專家學者稿費及出席費等70千元。 | |
| 2036 按日按件計資酬金 | 70 | (10) 辦公器具、文具紙張、油料、電腦耗材與圖書等1,530千元。 | |
| 2051 物品 | 1,530 | (11) 印刷、清潔、保全、環境佈置、員工文 | |
| 2054 一般事務費 | 1,200 | | |
| 2063 房屋建築養護費 | 300 | | |
| 2066 車輛及辦公器具養護費 | 89 | | |
| 2069 設施及機械設備養護費 | 100 | | |
| 2072 國內旅費 | 182 | | |
| 2081 運費 | 20 | | |
| 2084 短程車資 | 40 | | |

行政院農業委員會苗栗區農業改良場
歲出計畫提要及分支計畫概況表

經資門併計

中華民國112年度

單位：新臺幣千元

| 工作計畫名稱及編號 | 5651140100 一般行政 | 預算金額 | 97,676 |
|---------------|-----------------|------|--|
| 分支計畫及用途別科目 | 金額 | 承辦單位 | 說 明 |
| 2093 特別費 | 112 | | 康活動、健康檢查、勞務承攬、協助資料建置及雜支等988千元；員工協助方案相關經費12千元；評估公有危險建築補強重建經費200千元，合計1,200千元。 |
| 3000 設備及投資 | 3,331 | | (12)辦公廳舍及其他建築之保養維修等300千元。 |
| 3020 機械設備費 | 1,542 | | (13)公務車輛及辦公器具之保養維護等89千元。 |
| 3030 資訊軟硬體設備費 | 1,217 | | (14)各項設施、機電設備及儀器之保養維護等100千元。 |
| 3035 雜項設備費 | 572 | | (15)國內差旅費182千元。 |
| 4000 獎補助費 | 252 | | (16)運送各項器具、工具及廢棄物等20千元。 |
| 4085 獎勵及慰問 | 252 | | (17)洽公短程車資40千元。 (18)首長特別費112千元。 |
| | | | 2.設備及投資3,331千元。 (1)建置有益昆蟲飼育室智慧化環境監控系統等1,542千元。 (2)購置電腦及相關資訊設備等1,217千元。 (3)購置冷氣機及各展示館雜項設備等572千元。 |
| | | | 3.獎補助費252千元，係退休人員三節慰問金。 |

**行政院農業委員會苗栗區農業改良場
歲出計畫提要及分支計畫概況表**

經資門併計

中華民國112年度

單位：新臺幣千元

| 工作計畫名稱及編號 | 5651141000 農業試驗發展 | 預算金額 | 9,943 |
|---|-------------------|---|---|
| 計畫內容： 1. 辦理西部淺山友善蜜蜂農業耕作模式之研究及營造。 2. 辦理抗逆境栽培管理及育種評估溫室、有益昆蟲種原庫及抗逆境育種設施等之建置。 | | 預期成果： 1. 建立農業栽培友善環境評估指標1式。 2. 建立友善授粉昆蟲之農業生產環境評估指標1式。 3. 建立抗逆境栽培管理及育種評估溫室5間。 4. 建立有益昆蟲種原庫及抗逆境育種設施1棟。 | |
| 分支計畫及用途別科目 | 金額 | 承辦單位 | 說明 |
| 01 農藥登記委託田間試驗 | 137 | 本場各課室及分場 | 本分支計畫係接受民間團體辦理農藥田間試驗等工作，其內容如下： 1. 業務費137千元，係辦理田間試驗勞務承攬及雜支等。 |
| 2000 業務費 | 137 | | |
| 2054 一般事務費 | 137 | | |
| 02 國土生態保育綠色網絡建置計畫 | 5,530 | 本場各課室及分場 | 本分支計畫辦理項目及內容如下： 1. 依據行政院110年7月6日院臺農字第1100017358號函核定之「國土生態保育綠色網絡建置計畫(111-114年)」辦理，計畫總經費46,200千元，執行期間111至114年，本年度續編第2年經費5,530千元，以前年度法定預算數7,936千元，未來年度經費需求數32,734千元。 2. 業務費3,730千元。 (1)員工教育訓練費180千元。 (2)水電費285千元。 (3)電話費、郵資及網路通訊費等75千元。 (4)資訊設備保養、維修服務及操作維護等80千元。 (5)農地田間試驗及活動之場地、器材及車輛等租金50千元。 (6)辦理試驗、推廣業務活動等保險費30千元。 (7)聘請專家學者講座鐘點費、稿費及出席費等110千元。 (8)辦公器具、文具紙張、公文櫥櫃、衛生用具、電腦耗材與圖書等1,780千元。 (9)協助建立農業友善栽培環境等印刷、勞務承攬、清潔及雜支等344千元。 (10)辦公廳舍及其他建築之保養維修等386千元。 (11)各項設施、機電設備及儀器之保養維護等50千元。 (12)國內差旅費280千元。 (13)洽公短程車資80千元。 3. 設備及投資1,800千元，係設置推廣教育用 |
| 2000 業務費 | 3,730 | | |
| 2003 教育訓練費 | 180 | | |
| 2006 水電費 | 285 | | |
| 2009 通訊費 | 75 | | |
| 2018 資訊服務費 | 80 | | |
| 2021 其他業務租金 | 50 | | |
| 2027 保險費 | 30 | | |
| 2036 按日按件計資酬金 | 110 | | |
| 2051 物品 | 1,780 | | |
| 2054 一般事務費 | 344 | | |
| 2063 房屋建築養護費 | 386 | | |
| 2069 設施及機械設備養護費 | 50 | | |
| 2072 國內旅費 | 280 | | |
| 2084 短程車資 | 80 | | |
| 3000 設備及投資 | 1,800 | | |
| 3020 機械設備費 | 1,800 | | |

行政院農業委員會苗栗區農業改良場
歲出計畫提要及分支計畫概況表

中華民國112年度

經資門併計

單位：新臺幣千元

| 工作計畫名稱及編號 | 5651141000 農業試驗發展 | 預算金額 | 9,943 |
|------------------------------|-------------------|----------|---|
| 分支計畫及用途別科目 | 金額 | 承辦單位 | 說明 |
| 03 因應氣候變化之耐逆境育種設施建置中長程公共建設計畫 | 4,276 | 本場各課室及分場 | 溫室、高溫爐等試驗研究用儀器設備。 本分支計畫辦理項目及內容如下： |
| 3000 設備及投資 | 4,276 | | 1. 依據行政院109年7月6日院臺農字第1090013254號函核定之「因應氣候變遷之耐逆境育種設施建置中長程公共建設計畫」辦理，計畫總經費85,021千元，分年辦理，110至111年度已編列80,745千元，本年度續編最後1年經費4,276千元。 |
| 3010 房屋建築及設備費 | 2,376 | | 2. 設備及投資4,276千元。 |
| 3020 機械設備費 | 750 | | (1) 建置昆蟲育種設施基地周圍排水工程、公共藝術設置、浸酸洗滌池資材室興建等工程2,376千元。 |
| 3035 雜項設備費 | 1,150 | | (2) 購置環控及氣體交換設備等機械設備750千元。 |
| | | | (3) 購置昆蟲育種設施實驗桌等雜項設備1,150千元。 |

行政院農業委員會苗栗區農業改良場
歲出計畫提要及分支計畫概況表
 中華民國112年度

經資門併計

單位：新臺幣千元

| | | | |
|-----------|------------------|------|-----|
| 工作計畫名稱及編號 | 5651149800 第一預備金 | 預算金額 | 100 |
|-----------|------------------|------|-----|

計畫內容：
依實際需要申請動支。

預期成果：
適時解決需要。

| 分支計畫及用途別科目 | 金額 | 承辦單位 | 說明 |
|------------|-----|----------|----|
| 01 第一預備金 | 100 | 本場各課室及分場 | |
| 6000 預備金 | 100 | | |
| 6005 第一預備金 | 100 | | |

行政院農業委員會苗栗區農業改良場
各項費用彙計表

中華民國112年度

單位：新臺幣千元

| 工作計畫名稱及編號 第一、二級用途別 科目名稱及編號 | 5651140100 一般行政 | 5251141000 農作物改良 | 5651141000 農業試驗發展 | 5651149800 第一預備金 | 合 計 |
|----------------------------------|--------------------|---------------------|----------------------|---------------------|---------|
| 合 計 | 97,676 | 47,200 | 9,943 | 100 | 154,919 |
| 1000 人事費 | 84,512 | - | - | - | 84,512 |
| 1015 法定編制人員待遇 | 36,803 | - | - | - | 36,803 |
| 1020 約聘僱人員待遇 | 3,510 | - | - | - | 3,510 |
| 1025 技工及工友待遇 | 14,160 | - | - | - | 14,160 |
| 1030 獎金 | 13,253 | - | - | - | 13,253 |
| 1035 其他給與 | 1,100 | - | - | - | 1,100 |
| 1040 加班值班費 | 3,057 | - | - | - | 3,057 |
| 1045 退休退職給付 | 130 | - | - | - | 130 |
| 1050 退休離職儲金 | 6,559 | - | - | - | 6,559 |
| 1055 保險 | 5,940 | - | - | - | 5,940 |
| 2000 業務費 | 9,581 | 39,000 | 3,867 | - | 52,448 |
| 2003 教育訓練費 | 220 | 17 | 180 | - | 417 |
| 2006 水電費 | 1,839 | 3,060 | 285 | - | 5,184 |
| 2009 通訊費 | 970 | 609 | 75 | - | 1,654 |
| 2018 資訊服務費 | 600 | 775 | 80 | - | 1,455 |
| 2021 其他業務租金 | 30 | 250 | 50 | - | 330 |
| 2024 稅捐及規費 | 218 | - | - | - | 218 |
| 2027 保險費 | 180 | - | 30 | - | 210 |
| 2033 臨時人員酬金 | 1,881 | 14,298 | - | - | 16,179 |
| 2036 按日按件計資酬金 | 70 | 1,108 | 110 | - | 1,288 |
| 2039 委辦費 | - | 1,966 | - | - | 1,966 |
| 2045 國內組織會費 | - | 15 | - | - | 15 |
| 2051 物品 | 1,530 | 10,168 | 1,780 | - | 13,478 |
| 2054 一般事務費 | 1,200 | 3,190 | 481 | - | 4,871 |
| 2063 房屋建築養護費 | 300 | 550 | 386 | - | 1,236 |
| 2066 車輛及辦公器具養護費 | 89 | 203 | - | - | 292 |
| 2069 設施及機械設備養護費 | 100 | 495 | 50 | - | 645 |
| 2072 國內旅費 | 182 | 2,226 | 280 | - | 2,688 |
| 2081 運費 | 20 | 70 | - | - | 90 |
| 2084 短程車資 | 40 | - | 80 | - | 120 |
| 2093 特別費 | 112 | - | - | - | 112 |
| 3000 設備及投資 | 3,331 | 8,200 | 6,076 | - | 17,607 |

行政院農業委員會苗栗區農業改良場
各項費用彙計表

中華民國112年度

單位：新臺幣千元

| 工作計畫名稱及編號 第一、二級用途別 科目名稱及編號 | 5651140100 一般行政 | 5251141000 農作物改良 | 5651141000 農業試驗發展 | 5651149800 第一預備金 | 合 計 |
|----------------------------------|--------------------|---------------------|----------------------|---------------------|--------|
| 3010 房屋建築及設備費 | - | - | 2,376 | - | 2,376 |
| 3020 機械設備費 | 1,542 | 7,800 | 2,550 | - | 11,892 |
| 3030 資訊軟硬體設備費 | 1,217 | - | - | - | 1,217 |
| 3035 雜項設備費 | 572 | 400 | 1,150 | - | 2,122 |
| 4000 獎補助費 | 252 | - | - | - | 252 |
| 4085 獎勵及慰問 | 252 | - | - | - | 252 |
| 6000 預備金 | - | - | - | 100 | 100 |
| 6005 第一預備金 | - | - | - | 100 | 100 |

行政院農業委員會
歲出一級用途
中華民國

| 科 目 | | | | 經 常 支 | | | | |
|-----|----|---|---|----------|--------|--------|------|-----|
| 款 | 項 | 目 | 節 | 名 稱 | 人事費 | 業務費 | 獎補助費 | 債務費 |
| 18 | | | | 農業委員會主管 | | | | |
| | 14 | | | 苗栗區農業改良場 | 84,512 | 52,448 | 252 | - |
| | | | | 科學支出 | - | 39,000 | - | - |
| | | 1 | | 農作物改良 | - | 39,000 | - | - |
| | | | | 農業支出 | 84,512 | 13,448 | 252 | - |
| | | 2 | | 一般行政 | 84,512 | 9,581 | 252 | - |
| | | 3 | | 農業試驗發展 | - | 3,867 | - | - |
| | | 4 | | 第一預備金 | - | - | - | - |

苗栗區農業改良場
別科目分析表
112年度

單位：新臺幣千元

| 出 | | 資本支出 | | | | | 合計 |
|-----|---------|------|--------|------|-----|--------|---------|
| 預備金 | 小計 | 業務費 | 設備及投資 | 獎補助費 | 預備金 | 小計 | |
| 100 | 137,312 | - | 17,607 | - | - | 17,607 | 154,919 |
| - | 39,000 | - | 8,200 | - | - | 8,200 | 47,200 |
| - | 39,000 | - | 8,200 | - | - | 8,200 | 47,200 |
| 100 | 98,312 | - | 9,407 | - | - | 9,407 | 107,719 |
| - | 94,345 | - | 3,331 | - | - | 3,331 | 97,676 |
| - | 3,867 | - | 6,076 | - | - | 6,076 | 9,943 |
| 100 | 100 | - | - | - | - | - | 100 |

行政院農業委員會
資本支出
中華民國

| 科 目 | | | | 設 備 | | | | |
|-----|----|---|---|-----------------------|----|---------|---------|--------|
| 款 | 項 | 目 | 節 | 名 稱 及 編 號 | 土地 | 房屋建築及設備 | 公共建設及設施 | 機械設備 |
| 18 | | | | 005100000 農業委員會主管 | | | | |
| | 14 | | | 005114000 苗栗區農業改良場 | - | 2,376 | - | 11,892 |
| | | | | 525114000 科學支出 | - | - | - | 7,800 |
| | | 1 | | 525114100 農作物改良 | - | - | - | 7,800 |
| | | | | 565114000 農業支出 | - | 2,376 | - | 4,092 |
| | | 2 | | 565114010 一般行政 | - | - | - | 1,542 |
| | | 3 | | 565114100 農業試驗發展 | - | 2,376 | - | 2,550 |

苗栗區農業改良場
分析表
112年度

單位：新臺幣千元

| 及 | | 投 | | | 資 | | 其他資本支出 | 合 計 |
|------|--------|-------|-----|-----|---|---|--------|-----|
| 運輸設備 | 資訊軟體設備 | 雜項設備 | 權 利 | 投 資 | | | | |
| - | 1,217 | 2,122 | - | - | - | - | 17,607 | |
| - | - | 400 | - | - | - | - | 8,200 | |
| - | - | 400 | - | - | - | - | 8,200 | |
| - | 1,217 | 1,722 | - | - | - | - | 9,407 | |
| - | 1,217 | 572 | - | - | - | - | 3,331 | |
| - | - | 1,150 | - | - | - | - | 6,076 | |

行政院農業委員會苗栗區農業改良場
人事費彙計表
中華民國112年度

單位：新臺幣千元

| 人 事 費 別 | 金 額 | 說 明 |
|------------|--------|-----|
| 一、民意代表待遇 | - | |
| 二、政務人員待遇 | - | |
| 三、法定編制人員待遇 | 36,803 | |
| 四、約聘僱人員待遇 | 3,510 | |
| 五、技工及工友待遇 | 14,160 | |
| 六、獎金 | 13,253 | |
| 七、其他給與 | 1,100 | |
| 八、加班值班費 | 3,057 | |
| 九、退休退職給付 | 130 | |
| 十、退休離職儲金 | 6,559 | |
| 十一、保險 | 5,940 | |
| 十二、調待準備 | - | |
| 合 計 | 84,512 | |

行政院農業委員會
預算員額
中華民國

| 科 目 | | | | 員 額 (單位： | | | | | | | | | | | | | |
|-----|----|---|------------------------|-----------|-----|-----|-----|-----|-----|-----|-----|-----|-----|-----|-----|-----|-----|
| 款 | 項 | 目 | 節 名 稱 | 職 員 | | 警 察 | | 法 警 | | 駐 警 | | 工 友 | | 技 工 | | 駕 駛 | |
| | | | | 本年度 | 上年度 | 本年度 | 上年度 | 本年度 | 上年度 | 本年度 | 上年度 | 本年度 | 上年度 | 本年度 | 上年度 | 本年度 | 上年度 |
| 18 | | | 0051000000 農業委員會主管 | | | | | | | | | | | | | | |
| | 14 | | 0051140000 苗栗區農業改良場 | 42 | 42 | - | - | - | - | - | - | 1 | 3 | 30 | 34 | 1 | 2 |
| | | 2 | 5651140100 一般行政 | 42 | 42 | - | - | - | - | - | - | 1 | 3 | 30 | 34 | 1 | 2 |

苗栗區農業改良場

明細表

112年度

單位：新臺幣千元

| 人 | | | | | | | | 年 需 經 費 | | | 說 明 |
|-------|-------|-------|-------|-------|-------|-------|-------|---------|--------|-----|---|
| 聘 用 | | 約 僱 | | 駐外雇員 | | 合 計 | | 本 年 度 | 上 年 度 | 比 較 | |
| 本 年 度 | 上 年 度 | 本 年 度 | 上 年 度 | 本 年 度 | 上 年 度 | 本 年 度 | 上 年 度 | | | | |
| - | - | 8 | 4 | - | - | 82 | 85 | 81,455 | 80,702 | 753 | 1. 本年度以業務費支付之「勞務承攬」支出：「一般行政-基本行政工作維持」及「農作物改良」計畫，預計進用4人2,400千元。 2. 本年度以業務費支付之「臨時人員」支出，包括： (1) 「一般行政-基本行政工作維持」計畫預計進用3人1,881千元。 (2) 「農作物改良-農業科技研發」計畫預計進用13人6,468千元。 (3) 「農作物改良-農業政策研究」計畫預計進用2人920千元。 (4) 「農作物改良-防疫檢疫科技研發」計畫預計進用11人4,631千元。 科技計畫研究助理3人2,279千元，合計6,910元。 (5) 以上，共預計進用32人16,179千元。 |
| - | - | 8 | 4 | - | - | 82 | 85 | 81,455 | 80,702 | 753 | |

行政院農業委員會苗栗區農業改良場
公務車輛明細表

中華民國112年度

單位：新臺幣千元

| 車輛數 | 車輛種類 | 乘客人數 不含司機 | 購置 年月 | 汽缸總 排氣量 (立方公分) | 油料費 | | | 養護費 | 其他 | 備註 |
|-------|--------|--------------|----------|----------------------|--------|-------|-----|-----|-----|-----------|
| | | | | | 數量(公升) | 單價(元) | 金額 | | | |
| 現有車輛： | | | | | | | | | | |
| 1 | 小客貨兩用車 | 6 | 100.04 | 2,198 | 1,668 | 31.30 | 52 | 51 | 26 | 4335-F7。 |
| 1 | 小客貨兩用車 | 5 | 104.08 | 2,359 | 1,668 | 31.30 | 52 | 51 | 26 | ANM-0332。 |
| 1 | 小客貨兩用車 | 6 | 106.10 | 2,198 | 1,668 | 31.30 | 52 | 34 | 49 | ATH-7392。 |
| 1 | 中型貨車 | 2 | 101.04 | 2,977 | 1,668 | 31.30 | 52 | 51 | 29 | 1321-U2。 |
| 1 | 小貨車 | 1 | 102.04 | 2,000 | 1,668 | 31.30 | 52 | 51 | 28 | ABR-2853。 |
| 1 | 燃油機車 | 1 | 101.03 | 125 | 312 | 31.30 | 10 | 2 | 2 | 932-LCC。 |
| | 合 計 | | | | 8,652 | | 271 | 240 | 160 | |

預算員額： 職員 42 人 技工 30 人
 警察 0 人 駕駛 1 人
 法警 0 人 聘用 0 人
 駐警 0 人 約僱 8 人
 工友 1 人 駐外雇員 0 人

合計： 82 人

行政院農業委員會

現有辦公房

中華民國

| 區 分 | 自有 | | | | 無償借用 | | |
|-----------|-----|-----------|---------|-------|------|----|-------|
| | 單位數 | 面積 | 取得成本 | 年需養護費 | 單位數 | 面積 | 年需養護費 |
| 一、辦公房屋 | 3棟 | 8,071.82 | 58,111 | 495 | | - | - |
| 二、機關宿舍 | 63戶 | 6,270.63 | 29,777 | 390 | | - | - |
| 1 首長宿舍 | | - | - | - | | - | - |
| 2 單房間職務宿舍 | | - | - | - | | - | - |
| 3 多房間職務宿舍 | 63戶 | 6,270.63 | 29,777 | 390 | | - | - |
| 三、其他 | 21戶 | 12,452.73 | 74,250 | 351 | | - | - |
| 合 計 | | 26,795.18 | 162,138 | 1,236 | | - | - |

三、其他：係為會議室、實驗室、蠶室、展覽館及倉庫...等房舍。

苗栗區農業改良場

舍明細表

112年度

單位：新臺幣千元，平方公尺

| 有償租用或借用 | | | | | 合計 | | | |
|---------|----|----|----|-------|-----------|----|----|-------|
| 單位數 | 面積 | 押金 | 租金 | 年需養護費 | 面積 | 押金 | 租金 | 年需養護費 |
| | - | - | - | - | 8,071.82 | - | - | 495 |
| | - | - | - | - | 6,270.63 | - | - | 390 |
| | - | - | - | - | - | - | - | - |
| | - | - | - | - | - | - | - | - |
| | - | - | - | - | 6,270.63 | - | - | 390 |
| | - | - | - | - | 12,452.73 | - | - | 351 |
| | - | - | - | - | 26,795.18 | - | - | 1,236 |

行政院農業委員會
捐助經費
中華民國

| 捐 助 計 畫 | 計 畫 起 訖 年 度 | 捐 助 對 象 | 捐 助 內 容 | 捐 助 |
|---------------|-------------------|----------|------------|--------------|
| | | | | 經 常 人 事 費 |
| 合計 | | | | - |
| 1.對個人之捐助 | | | | - |
| 4085 獎勵及慰問 | | | | - |
| (1)5651140100 | | | | - |
| 一般行政 | | | | |
| [1]慰問金 | 001 | 經常性 退休人員 | 退休人員三節慰問金。 | - |

苗栗區農業改良場
分析表
112年度

單位：新臺幣千元

| 經 費 | | 之 用 途 | | 分 析 |
|-------|-----|---------|-----|-----|
| 門 | | 資 本 門 | | 合 計 |
| 業 務 費 | 其 他 | 營 建 工 程 | 其 他 | |
| - | 252 | - | - | 252 |
| - | 252 | - | - | 252 |
| - | 252 | - | - | 252 |
| - | 252 | - | - | 252 |
| - | 252 | - | - | 252 |

| 職能 別分類 | 經濟性 分類 | 經 常 | | | |
|-------------|-----------|---------|-----------|------|--------|
| | | 受僱人員報酬 | 商品及勞務購買支出 | 債務利息 | 土地租金支出 |
| 總 計 | | 102,009 | 35,051 | - | - |
| 10 農、林、漁、牧業 | | 102,009 | 35,051 | - | - |

苗栗區農業改良場
 濟性綜合分類表
 112年度

單位：新臺幣千元

| 支 出 | | | | 經常支出合計 |
|-----|-----------------|-----|-----|---------|
| 對企業 | 經 常 移 轉 | | 對國外 | |
| | 對家庭及民間 非營利機構 | 對政府 | | |
| - | 252 | - | - | 137,312 |
| - | 252 | - | - | 137,312 |

行政院農業委員會
歲出按職能及經
中華民國

| 職能 別分類 | 經濟性 分類 | 資本 | | | |
|-------------|-----------|-------|----------|-------|-----|
| | | 投資及增資 | | | 資 |
| | | 對營業基金 | 對非營業特種基金 | 對民間企業 | 對企業 |
| 總計 | | - | - | - | - |
| 10 農、林、漁、牧業 | | - | - | - | - |

苗栗區農業改良場
 濟性綜合分類表
 112年度

單位：新臺幣千元

| 支 | | | 出 | |
|-----------------|-----|-----|------|--------|
| 本 | 移 | 轉 | 土地購入 | 無形資產購入 |
| 對家庭及民間 非營利機構 | 對政府 | 對國外 | | |
| - | - | - | - | - |
| - | - | - | - | - |

| 職能 別分類 | 經濟性 分類 | 資 本 | | | |
|-------------|-----------|-------|-------|------|------|
| | | 固 定 | | 資 本 | |
| | | 住宅 | 非住宅房屋 | 營建工程 | 運輸工具 |
| 總 計 | - | 2,376 | - | - | |
| 10 農、林、漁、牧業 | - | 2,376 | - | - | |

苗栗區農業改良場
 濟性綜合分類表
 112年度

單位：新臺幣千元

| 支 | | | 出 | | 總計 |
|------|---------|------|--------|--|---------|
| 形 | 成 | | 資本支出合計 | | |
| 資訊軟體 | 機器及其他設備 | 土地改良 | | | |
| 287 | 14,944 | - | 17,607 | | 154,919 |
| 287 | 14,944 | - | 17,607 | | 154,919 |

**行政院農業委員會苗栗區農業改良場
跨年期計畫概況表**

中華民國112年度

單位：新臺幣億元

| 計畫名稱 | 執行期間 | 中央公務預算 經費需求總額 | 分年經費需求 | | | | 備註 |
|------------------------------|---------|------------------|---------------------|--------------|--------------|-----------------------|---|
| | | | 110及以 前年度 預算數 | 111年度 預算數 | 112年度 預算數 | 113及以後 年度預估 需求數 | |
| 國土生態保育綠色網絡建置計畫 (111-114年) | 111-114 | 0.46 | - | 0.08 | 0.06 | 0.32 | <ol style="list-style-type: none"> 1. 行政院110年7月6日院臺農字第110017358號函核定。 2. 本計畫總經費26.98億元，其中編列於林務局19.73億元、農業試驗所0.37億元、林業試驗所1.1億元、水產試驗所0.52億元、特有生物研究保育中心1.25億元、桃園區農業改良場0.26億元、臺中區農業改良場0.27億元、臺南區農業改良場0.28億元、高雄區農業改良場0.23億元、花蓮區農業改良場0.44億元、臺東區農業改良場0.16億元、漁業署0.71億元、農田水利署1.2億元、本場0.46億元。 3. 本計畫112年度預算編列於「農業試驗發展」科目0.06億元。 |
| 因應氣候變遷之耐逆境育種設施建置中長程公共建設計畫 | 110-113 | 0.85 | 0.53 | 0.28 | 0.04 | - | <ol style="list-style-type: none"> 1. 行政院109年7月6日院臺農字第109013254號函核定。 2. 本計畫總經費14.15億元，其中編列於農業試驗所2.1億元、水產試驗所7億元、畜產試驗所3.64億元、種苗改良繁殖場0.17億元、桃園區農業改良場0.21億元、花蓮區農業改良場0.11億元、高雄區農業改良場0.06億元、本場0.86億元(實際經費核編0.85億元)。 3. 本計畫112年度預算編列於「農業試驗發展」科目0.04億元。 |

行政院農業委員會
委辦經費
中華民國

| 委 辦 計 畫 | 計 畫 起 訖 年 度 | 委 辦 內 容 | 委 辦 | |
|-----------------------------|-------------------|---|---------|---------|
| | | | 經 常 | |
| | | | 用 人 費 用 | 業 務 費 用 |
| 合計 | | | - | 1,966 |
| 1.5251141000 農作物改良 | | | - | 1,966 |
| (1)養蜂病蟲敵害智能預警 系統功能擴充及商品化 | 112-112 | 1.音頻感測模組開發。 2.音頻複合性異常狀況預警模型建構。 3.蜂群進蜜量模型建構。 | - | 1,966 |

苗栗區農業改良場

分析表

112年度

單位：新臺幣千元

| 經 費 之 用 途 | | 分 析 | |
|-----------|---------|-----|-------|
| 門 | 資 本 | 門 | 合 計 |
| 其 他 | 設 備 購 置 | 其 他 | |
| - | - | - | 1,966 |
| - | - | - | 1,966 |
| - | - | - | 1,966 |

行政院農業委員會苗栗區農業改良場

立法院審議中央政府總預算案所提決議、附帶決議及注意辦理事項辦理情形報告表

中華民國 111 年度

| 決 議 、 附 帶 決 議 及 注 意 事 項 | 辦 理 情 形 |
|-------------------------|---|
| 項 次 | 內 容 |
| (一) | <p>壹、總預算部分</p> <p>一、通案決議部分</p> <p>111 年度總預算案針對各機關所屬通案刪減用途別項目決議如下：</p> <ol style="list-style-type: none"> 1.減列大陸地區旅費50%，不得流用。 2.減列國外旅費及出國教育訓練費（不含現行法律明文規定支出）5%，除國防部及外交部外，不得流用。 3.減列委辦費（不含現行法律明文規定支出）5%。 4.減列房屋建築養護費、車輛及辦公器具養護費、設施及機械設備養護費5%。 5.減列軍事裝備及設施3%。 6.減列一般事務費（不含現行法律明文規定支出）5%。 7.減列媒體政策及業務宣導費30%。 8.減列設備及投資（不含現行法律明文規定支出及資產作價投資）6%。 9.減列對國內團體之捐助及政府機關間之補助（不含現行法律明文規定支出）5%。 10.對地方政府之補助（不含現行法律明文規定支出及一般性補助款）4%。 11.前述三至六項允許在業務費科目範圍內調整。 12.前述九至十項允許在獎補助費科目範圍內調整。 13.若有特殊困難無法依上開原則調整者，可提出其他可刪減項目，經主計總處審核同意後予以代替補足。 14.如總刪減數未達270 億元(約1.19%)，另予補足。 <p>111年度中央政府總預算案針對各機關及所屬統刪項目如下：</p> <ol style="list-style-type: none"> 1.大陸地區旅費：統刪 50%，其中警政署及所屬、移民署、法務部、司法官學院、廉政署、矯正署及所屬、調查局、觀光局及所屬改以其他項目刪減替代，科目自行調整。 2.國外旅費及出國教育訓練費：除現行法律明文 |

行政院農業委員會苗栗區農業改良場

立法院審議中央政府總預算案所提決議、附帶決議及注意辦理事項辦理情形報告表

中華民國 111 年度

| 項次 | 決 議 、 附 帶 決 議 及 注 意 事 項 內 容 | 辦 理 情 形 |
|----|--|---------|
| | <p>規定支出不刪外，其餘統刪 5%，其中總統府、國家安全會議、外交部、領事事務局、國防部、僑務委員會改以其他項目刪減替代，科目自行調整。</p> <p>3.委辦費：除現行法律明文規定支出不刪外，其餘統刪 5%，其中總統府、國家安全會議、主計總處、國立故宮博物院、客家委員會及所屬、大陸委員會、立法院、考試院、審計部、內政部、營建署及所屬、役政署、建築研究所、外交及國際事務學院、國防部、國防部所屬、財政部、國庫署、體育署、國家教育研究院、法務部、司法官學院、廉政署、矯正署及所屬、臺灣高等檢察署、交通部、中央氣象局、觀光局及所屬、公路總局及所屬、職業安全衛生署、僑務委員會、畜產試驗所、家畜衛生試驗所、農業藥物毒物試驗所、種苗改良繁殖場、臺南區農業改良場、花蓮區農業改良場、動植物防疫檢疫局及所屬、農糧署及所屬、中部科學園區管理局、南部科學園區管理局、證券期貨局、海洋委員會、海巡署及所屬、海洋保育署、國家海洋研究院改以其他項目刪減替代，科目自行調整。</p> <p>4.房屋建築養護費、車輛及辦公器具養護費、設施及機械設備養護費：統刪 5%，其中主計總處、公務人力發展學院、國立故宮博物院、國家發展委員會、大陸委員會、立法院、臺灣臺北地方法院、臺灣士林地方法院、臺灣新北地方法院、臺灣臺中地方法院、臺灣雲林地方法院、臺灣嘉義地方法院、臺灣臺南地方法院、臺灣高雄地方法院、臺灣屏東地方法院、臺灣臺東地方法院、臺灣花蓮地方法院、臺灣澎湖地方法院、福建金門地方法院、監察院、審計部、審計部臺北市審計處、審計部新北市審計處、審計部桃園市審計處、審計部臺中市審計處、審計部臺南市審計處、審計部高雄市審計處、內政部、營建署及所屬、警政署及所屬、消防署及所屬、移民署、領事事務局、外交及</p> | |

行政院農業委員會苗栗區農業改良場

立法院審議中央政府總預算案所提決議、附帶決議及注意辦理事項辦理情形報告表

中華民國 111 年度

| 項次 | 決 議 、 附 帶 決 議 及 注 意 事 項 內 容 | 辦 理 情 形 |
|----|---|---------|
| | <p>國際事務學院、國防部所屬、國庫署、賦稅署、臺北國稅局、高雄國稅局、北區國稅局及所屬、南區國稅局及所屬、關務署及所屬、國有財產署及所屬、財政資訊中心、教育部、體育署、國家圖書館、國立公共資訊圖書館、國立教育廣播電臺、國家教育研究院、法務部、司法官學院、法醫研究所、廉政署、矯正署及所屬、行政執行署及所屬、最高檢察署、臺灣高等檢察署、臺灣高等檢察署臺中檢察分署、臺灣高等檢察署臺南檢察分署、臺灣高等檢察署高雄檢察分署、臺灣高等檢察署花蓮檢察分署、臺灣高等檢察署智慧財產檢察分署、臺灣臺北地方檢察署、臺灣士林地方檢察署、臺灣新北地方檢察署、臺灣桃園地方檢察署、臺灣新竹地方檢察署、臺灣苗栗地方檢察署、臺灣臺中地方檢察署、臺灣南投地方檢察署、臺灣彰化地方檢察署、臺灣雲林地方檢察署、臺灣嘉義地方檢察署、臺灣臺南地方檢察署、臺灣橋頭地方檢察署、臺灣高雄地方檢察署、臺灣屏東地方檢察署、臺灣臺東地方檢察署、臺灣花蓮地方檢察署、臺灣宜蘭地方檢察署、臺灣基隆地方檢察署、臺灣澎湖地方檢察署、福建高等檢察署金門檢察分署、福建金門地方檢察署、福建連江地方檢察署、調查局、經濟部、標準檢驗局及所屬、中小企業處、加工出口區管理處及所屬、交通部、民用航空局、中央氣象局、觀光局及所屬、運輸研究所、公路總局及所屬、鐵道局及所屬、僑務委員會、原子能委員會、輻射偵測中心、放射性物料管理局、農業委員會、水土保持局、家畜衛生試驗所、桃園區農業改良場、臺中區農業改良場、臺南區農業改良場、高雄區農業改良場、花蓮區農業改良場、漁業署及所屬、動植物防疫檢疫局及所屬、農糧署及所屬、農田水利署、毒物及化學物質局、環境檢驗所、新竹科學園區管理局、證券期貨局、海洋委員會、海巡署及所屬、海洋保育署、國家海洋研究院改以其他項目刪減替代，科目</p> | |

行政院農業委員會苗栗區農業改良場

立法院審議中央政府總預算案所提決議、附帶決議及注意辦理事項辦理情形報告表

中華民國 111 年度

| 項次 | 決議、附帶決議及注意事項內容 | 辦理情形 |
|----|---|------|
| | <p>自行調整。</p> <p>5.軍事裝備及設施：統刪 3%，其中國防部所屬改以其他項目刪減替代，科目自行調整。</p> <p>6.一般事務費：除現行法律明文規定支出不刪外，其餘統刪 5%，其中總統府、主計總處、國家發展委員會、公平交易委員會、國家通訊傳播委員會、大陸委員會、公共工程委員會、立法院、司法院、最高法院、最高行政法院、臺北高等行政法院、臺中高等行政法院、高雄高等行政法院、懲戒法院、法官學院、智慧財產及商業法院、臺灣高等法院、臺灣高等法院臺中分院、臺灣高等法院臺南分院、臺灣高等法院高雄分院、臺灣高等法院花蓮分院、臺灣臺北地方法院、臺灣士林地方法院、臺灣新北地方法院、臺灣桃園地方法院、臺灣新竹地方法院、臺灣苗栗地方法院、臺灣臺中地方法院、臺灣南投地方法院、臺灣彰化地方法院、臺灣雲林地方法院、臺灣嘉義地方法院、臺灣臺南地方法院、臺灣橋頭地方法院、臺灣高雄地方法院、臺灣屏東地方法院、臺灣臺東地方法院、臺灣花蓮地方法院、臺灣宜蘭地方法院、臺灣基隆地方法院、臺灣澎湖地方法院、臺灣高雄少年及家事法院、福建高等法院金門分院、福建金門地方法院、福建連江地方法院、考試院、銓敘部、審計部、審計部臺北市審計處、審計部新北市審計處、審計部桃園市審計處、審計部臺中市審計處、審計部臺南市審計處、審計部高雄市審計處、營建署及所屬、警政署及所屬、中央警察大學、消防署及所屬、役政署、移民署、空中勤務總隊、外交部、國防部、國防部所屬、財政部、國庫署、臺北國稅局、高雄國稅局、北區國稅局及所屬、中區國稅局及所屬、南區國稅局及所屬、關務署及所屬、國有財產署及所屬、財政資訊中心、國家圖書館、國立公共資訊圖書館、國立教育廣播電臺、國家教育研究院、法務部、司法官學院、法醫研究所、廉政署、矯正署及所屬、行政執行署及</p> | |

行政院農業委員會苗栗區農業改良場

立法院審議中央政府總預算案所提決議、附帶決議及注意辦理事項辦理情形報告表

中華民國 111 年度

| 項次 | 決議、附帶決議及注意事項內容 | 辦理情形 |
|----|--|------|
| | <p>所屬、最高檢察署、臺灣高等檢察署、臺灣高等檢察署臺中檢察分署、臺灣高等檢察署臺南檢察分署、臺灣高等檢察署高雄檢察分署、臺灣高等檢察署花蓮檢察分署、臺灣高等檢察署智慧財產檢察分署、臺灣臺北地方檢察署、臺灣士林地方檢察署、臺灣新北地方檢察署、臺灣桃園地方檢察署、臺灣新竹地方檢察署、臺灣苗栗地方檢察署、臺灣臺中地方檢察署、臺灣南投地方檢察署、臺灣彰化地方檢察署、臺灣雲林地方檢察署、臺灣嘉義地方檢察署、臺灣臺南地方檢察署、臺灣橋頭地方檢察署、臺灣高雄地方檢察署、臺灣屏東地方檢察署、臺灣臺東地方檢察署、臺灣花蓮地方檢察署、臺灣宜蘭地方檢察署、臺灣基隆地方檢察署、臺灣澎湖地方檢察署、福建高等檢察署金門檢察分署、福建金門地方檢察署、福建連江地方檢察署、調查局、經濟部、標準檢驗局及所屬、中小企業處、加工出口區管理處及所屬、中央地質調查所、交通部、民用航空局、中央氣象局、觀光局及所屬、公路總局及所屬、鐵道局及所屬、原子能委員會、輻射偵測中心、放射性物料管理局、農業委員會、水土保持局、家畜衛生試驗所、臺南區農業改良場、花蓮區農業改良場、漁業署及所屬、動植物防疫檢疫局及所屬、農業金融局、農糧署及所屬、農田水利署、中央健康保險署、毒物及化學物質局、新竹科學園區管理局、中部科學園區管理局、金融監督管理委員會、銀行局、證券期貨局、保險局、檢查局、海洋委員會、海巡署及所屬、海洋保育署、國家海洋研究院改以其他項目刪減替代，科目自行調整。</p> <p>7. 媒體政策及業務宣導費：除農業委員會動植物防疫檢疫局及所屬、衛生福利部疾病管制署不刪外；總統府主管、國立故宮博物院、檔案管理局、原住民族文化發展中心、中央選舉委員會及所屬、促進轉型正義委員會、不當黨產處理委員會、考試院主管、勞動部主管、原子能</p> | |

行政院農業委員會苗栗區農業改良場

立法院審議中央政府總預算案所提決議、附帶決議及注意辦理事項辦理情形報告表

中華民國 111 年度

| 項次 | 決 議 、 附 帶 決 議 及 注 意 事 項 內 容 | 辦 理 情 形 |
|----|--|---------|
| | <p>委員會主管、環境保護署主管、科技部主管、海洋委員會主管、國軍退除役官兵輔導委員會主管統刪 5%；行政院、主計總處、國家發展委員會、原住民族委員會、大陸委員會、內政部主管、財政部主管、法務部主管、僑務委員會主管統刪 28%；司法院主管統刪 30%；客家委員會及所屬、外交部主管、國防部主管、教育部主管、經濟部主管、交通部主管、農業委員會主管(不含動植物防疫檢疫局及所屬)、衛生福利部主管(不含疾病管制署)、文化部主管統刪 35%。</p> <p>8.設備及投資：除現行法律明文規定支出及資產作價投資不刪外，其餘統刪 6%，其中大陸委員會、立法院、司法院、最高法院、最高行政法院、臺北高等行政法院、臺中高等行政法院、高雄高等行政法院、懲戒法院、法官學院、智慧財產及商業法院、臺灣高等法院、臺灣高等法院臺中分院、臺灣高等法院臺南分院、臺灣高等法院高雄分院、臺灣高等法院花蓮分院、臺灣士林地方法院、臺灣新北地方法院、臺灣桃園地方法院、臺灣新竹地方法院、臺灣苗栗地方法院、臺灣臺中地方法院、臺灣南投地方法院、臺灣彰化地方法院、臺灣雲林地方法院、臺灣嘉義地方法院、臺灣臺南地方法院、臺灣橋頭地方法院、臺灣高雄地方法院、臺灣屏東地方法院、臺灣臺東地方法院、臺灣花蓮地方法院、臺灣宜蘭地方法院、臺灣基隆地方法院、臺灣澎湖地方法院、臺灣高雄少年及家事法院、福建高等法院金門分院、福建金門地方法院、福建連江地方法院、監察院、審計部臺北市審計處、審計部新北市審計處、審計部桃園市審計處、審計部臺中市審計處、審計部臺南市審計處、審計部高雄市審計處、役政署、建築研究所、外交及國際事務學院、財政部、國庫署、賦稅署、臺北國稅局、南區國稅局及所屬、財政資訊中心、國家圖書館、國立公共資訊圖書館、國立教育廣播電臺、國家教育研究</p> | |

行政院農業委員會苗栗區農業改良場

立法院審議中央政府總預算案所提決議、附帶決議及注意辦理事項辦理情形報告表

中華民國 111 年度

| 項次 | 決 議 、 附 帶 決 議 及 注 意 事 項 內 容 | 辦 理 情 形 |
|----|--|---------|
| | <p>院、法務部、司法官學院、法醫研究所、廉政署、最高檢察署、臺灣高等檢察署、臺灣高等檢察署臺中檢察分署、臺灣高等檢察署臺南檢察分署、臺灣高等檢察署高雄檢察分署、臺灣高等檢察署花蓮檢察分署、臺灣高等檢察署智慧財產檢察分署、臺灣臺北地方檢察署、臺灣士林地方檢察署、臺灣新北地方檢察署、臺灣桃園地方檢察署、臺灣新竹地方檢察署、臺灣苗栗地方檢察署、臺灣南投地方檢察署、臺灣雲林地方檢察署、臺灣嘉義地方檢察署、臺灣臺南地方檢察署、臺灣橋頭地方檢察署、臺灣高雄地方檢察署、臺灣屏東地方檢察署、臺灣臺東地方檢察署、臺灣花蓮地方檢察署、臺灣宜蘭地方檢察署、臺灣基隆地方檢察署、臺灣澎湖地方檢察署、福建高等檢察署金門檢察分署、福建金門地方檢察署、福建連江地方檢察署、調查局、經濟部、工業局、標準檢驗局及所屬、中小企業處、加工出口區管理處及所屬、交通部、勞動部、農業委員會、農糧署及所屬、海洋委員會、海洋保育署、國家海洋研究院改以其他項目刪減替代，科目自行調整。</p> <p>9.對國內團體之捐助及政府機關間之補助：除現行法律明文規定支出不刪外，其餘統刪 5%，其中客家委員會及所屬、大陸委員會、內政部、營建署及所屬、消防署及所屬、體育署、標準檢驗局及所屬、交通部、觀光局及所屬、公路總局及所屬、核能研究所、農業委員會、水土保持局、漁業署及所屬、動植物防疫檢疫局及所屬、環境保護署、新竹科學園區管理局、中部科學園區管理局、海洋委員會、海洋保育署改以其他項目刪減替代，科目自行調整。</p> <p>10.對地方政府之補助：除現行法律明文規定支出及一般性補助款不刪外，其餘統刪 4%，其中役政署、教育部、公路總局及所屬、鐵道局及所屬、動植物防疫檢疫局及所屬、海洋委員會、海洋保育署改以其他項目刪減替代，科目自行調整。</p> | |

行政院農業委員會苗栗區農業改良場

立法院審議中央政府總預算案所提決議、附帶決議及注意辦理事項辦理情形報告表

中華民國 111 年度

| 決 議 、 附 帶 決 議 及 注 意 事 項 | 辦 理 情 形 |
|-------------------------|--|
| 項 次 | 內 容 |
| (二) | <p>有鑑於網路社群媒體具有快速傳播特性，各行政機關陸續採取新媒體經營與運用，直接與社會大眾溝通政策及宣導。近年來政府時有挾龐大預算資源於網絡社群平台進行非廣告形式宣傳與澄清之情事，立法院遂於 110 年三讀通過修正預算法第 62 條之 1 條文，目的為將政府於四大媒體（平面媒體、廣播媒體、網路媒體及電視媒體）執行政策宣導時，也能同時納入預算法的規範。行政院主計總處於修法通過後，雖於預算書中增設宣導經費專屬預算科目，並新增媒體政策及業務宣導經費彙計表，然卻將宣導方式限定為於四大媒體所辦理，過去各機關辦理活動、說明會、園遊會或發放各式宣導品之方式，不再納入政策宣導規範。爰此，為利立法院能明確掌握各機關編列政策宣導之實際預算，要求行政院主計總處：1.各機關辦理活動、說明會、園遊會或發放各式宣導品等，應明確揭示辦理或贊助機關名稱，以避免產生置入性行銷之疑慮。2.各機關於四大媒體上處理政策及業務宣導之相關工作者（即小編人力），以委外或勞務承攬方式辦理之經費，應納入政策及業務宣導費彙計表表達，以利預算之呈現。</p> |
| (三) | <p>111 年度中央政府總預算案歲出編列 2 兆 2,621 億元，其中依法律義務必須編列之支出 1 兆 5,262 億元，占歲出總額之 67.47%，比重近七成，且 111 年度較 110 年度增加 129.76 億元，對歲出結構與其他新興計畫額度有重大關聯性，因分散於各機關預算內，並未於總預算案總說明及主要附表列表揭露，如直接於中央政府總預算案總說明附中列表揭露，將使歲出資訊更公開透明，且立法院審議 107 年度中央政府總預算案時曾作成通案決議(十三)：「... ..行政院所稱依法律義務之支出，.....，應明確界定歸屬該項支出之定義範疇，並於各年度中央政府總預算案中詳實彙核列表揭露其項目、金額與依據，以利審議。」行政院應於 112 年度中央政府總預算案附表中列明法律義務支出之項目、金額、</p> |

行政院農業委員會苗栗區農業改良場

立法院審議中央政府總預算案所提決議、附帶決議及注意辦理事項辦理情形報告表

中華民國 111 年度

| 決 議 、 附 帶 決 議 及 注 意 事 項 | 辦 理 情 形 |
|-------------------------|---|
| 項 次 | 內 容 |
| | 預算編列機關、依據等資料，俾利預算審議之參考。 |
| (四) | <p>111 年度中央政府總預算案修正案預計自 111 年 1 月 1 日起調增軍公教人員待遇 4%，係依行政院 110 年 10 月 28 日發布「蘇揆：與全民共享經濟成果亦盼帶動民間企業調薪」新聞稿說明略以：「……在臺灣經濟創 11 年來新高且稅收增加的情況下，為了讓全民共享經濟成長的果實，因此政院今天通過自明（111）年 1 月 1 日起，全體軍公教人員調薪 4%，是 25 年來最高調幅，希望藉此進一步帶動民間企業調薪。」惟前一次（107 年度）軍公教人員調薪 3%，竟發生高階公務人員調薪高達 7%。茲為確保基層軍公教人員調薪 4%，111 年度軍公教人員調薪應一律採調薪 4%。</p> |
| (五) | <p>依照立法院 110 年 12 月 24 日各黨團朝野協商的共識，各黨團同意 111 年度中央政府總預算案（公務預算部分），至遲於 111 年 1 月 28 日以前完成三讀程序，並不提出復議。而 111 年度中央政府總預算案中，其中包含調整軍公教人員薪資待遇（中央政府部分 163 億元）、受雇勞工育嬰留職停薪津貼加給補助（47.89 億元）、辦理產檢假薪資補助（3.62 億元）等新增計畫，因總預算案三讀日期與春節連續假期相當接近，請行政院人事行政總處、行政院主計總處、財政部國庫署及相關部會，預先各自主管法規及行政作業提前準備（例如：全國軍公教員工待遇支給要點、中央政府總預算統籌科目經費核定動支數額通知單及各機關付款憑單等），以利各項發放作業順利。</p> |
| (六) | <p>2020 東京奧運我國代表團於 110 年 7 月 19 日搭中華航空公司包機出國，選手被安排搭經濟艙，相關行政人員卻搭乘商務艙，引發國人譁然。依現行國外出差旅費報支要點規定，部長級人員、特使，得乘坐頭等座（艙）位。次長級人員、大使、駐外代表、公使、其他特任（派）人員、簡任第十二職等以上領有各該職等全額主管</p> |

行政院農業委員會苗栗區農業改良場

立法院審議中央政府總預算案所提決議、附帶決議及注意辦理事項辦理情形報告表

中華民國 111 年度

| 決 議 、 附 帶 決 議 及 注 意 事 項 | 辦 理 情 形 |
|-------------------------|--|
| 項 次 | 內 容 |
| | <p>加給人員，得乘坐商務或相當之座（艙）位。但次長級人員負有外交任務代表政府出訪或參加重要國際會議，得乘坐頭等座（艙）位。其餘人員乘坐經濟（標準）座（艙）位。鑑於國家財政困窘，行政院應鼓勵公務人員應以身作則，本節約原則之支用經費，爰應請行政院於 1 個月內就搭乘旅途遠近，及實際情形檢討現行國外出差旅費報支要點規定，以符社會之期待。</p> |
| (七) | <p>有鑑於農藥生產及使用，所衍生環境汙染及農藥殘留諸多問題，嚴重威脅生態環境與人類健康，聯合國於 2017 年 1 月 24 日發表食物權問題特別報告（Report of the Special Rapporteur on the right to food），報告中強調免於農藥毒害，為人類應有之基本人權，並將之列入第 34 屆人權理事會議議程。指出農藥長期累積之毒素，使得罹患癌症、阿茲海默症、帕金森氏症、內分泌失調、發展失調、基因突變及不孕症等人數與日俱增，世界各國因應減少農藥危害趨勢，紛紛提出相關政策，如歐盟提出為達到農藥永續使用架構（2009/128/EC）指令，要求會員國設置量化目標、對象、方法、時間表、指標等，惟農藥造成環境毒性影響及食物飲水殘留等，與國人健康息息相關，影響甚鉅，爰此，行政院應督導行政院農業委員會、衛生福利部、行政院環境保護署等相關單位正視並整合有關農藥管理制度等跨部會相關系統管理與監測作為及權責分工業務等精進方案，並於 3 個月內向立法院相關委員會提出書面報告。</p> |
| | <p>本項決議業以 111 年 5 月 25 日農防字第 1111488760 號函，向立法院提出書面報告在案，茲摘述內容如下：</p> <p>(一) 環保署持續辦理環境中嘉磷塞等農藥流布監測，並於 111 年評估篩選出陶斯松及施得圃納入檢測項目。將依監測結果提出精進建議，以利回饋至相關管制機制。</p> <p>(二) 衛生福利部滾動調整加強抽驗高風險、高違規及高關注之農產品；針對市售不符規定之農產品，進行源頭管理，定期於「環境保護與食品安全協調會報」中提出數據供農政機關參考。</p> <p>(三) 農委會於 111 年以歐盟分級概念評估高用量農藥的風險值，做為後續降低農藥使用風險擬訂措施之執行參考；另落實農藥購買實名制，並擴大辦理農藥對人體健康及環境影響評估及監測。</p> <p>(四) 綜上，我國農藥管理與監測在相關部會，已有完整且明確之分工合作與共同把關機制。將持續滾動檢討，以利後續相關成果作為農藥登記審查及政策措施之參考。</p> |
| (八) | <p>根據內政部警政署統計，除 110 年度因為疫情影響外，自 106 年度起，全國毒品查獲件數、嫌疑犯人數看似減少，但毒品查獲重量卻大幅成長，且居高不下，顯見毒品交易情形日益嚴重。又加上近年來加密虛擬貨幣興起且種類繁多，各有不同的特性，以致於被不法人士拿來做為吸</p> |
| | <p>本項主辦單位為法務部。</p> |

行政院農業委員會苗栗區農業改良場

立法院審議中央政府總預算案所提決議、附帶決議及注意辦理事項辦理情形報告表

中華民國 111 年度

| 項次 | 決議、附帶決議及注意事項內容 | 辦理情形 | | | | | | | | | | | | | | | | | | | | | | | | |
|--------|---|-------------------|------------|---------|------------|--------|--------|--------|-----------|--------|--------|--------|------------|--------|--------|--------|------------|--------|--------|--------|------------|--------|--------|--------|-----------|--|
| | <p>金、毒品交易的支付工具。例如：泰達幣 (Tether) 又稱 USDT，其特性為每一元泰達幣都有一美元擔保，亦即擁有多少泰達幣等同有同價位美元，犯罪者利用此一特性，再透過幣託中心交易虛擬貨幣，即可完成鉅額毒品買賣。由於在幣託中心透過人頭帳戶分多層轉出，即便調查人員也無法完整查出最終的主嫌，許多被利用來做毒品交易的年輕人，被捕落網後雖配合調查供出案情以求減刑，但往往到判決書下來時已被處以私刑失去生命。爰此，請行政院指示相關部會就毒品交易利用上述新興犯罪模式，拿出有效防制作為及加強相關法律規範，並由法務部於 6 個月內向立法院提出相關進度檢討書面報告。</p> <p style="text-align: right; font-size: small;">單位：件、人、公克</p> <table border="1" style="width: 100%; border-collapse: collapse; margin-top: 10px;"> <thead> <tr> <th style="width: 15%;"></th> <th style="width: 20%;">全國查獲件數</th> <th style="width: 20%;">全國嫌疑犯人數</th> <th style="width: 45%;">全國查獲重量(公克)</th> </tr> </thead> <tbody> <tr> <td>106 年度</td> <td style="text-align: center;">58,515</td> <td style="text-align: center;">62,644</td> <td style="text-align: center;">9,685,469</td> </tr> <tr> <td>107 年度</td> <td style="text-align: center;">55,480</td> <td style="text-align: center;">59,106</td> <td style="text-align: center;">20,596,643</td> </tr> <tr> <td>108 年度</td> <td style="text-align: center;">47,035</td> <td style="text-align: center;">49,131</td> <td style="text-align: center;">15,929,366</td> </tr> <tr> <td>109 年度</td> <td style="text-align: center;">45,489</td> <td style="text-align: center;">47,779</td> <td style="text-align: center;">13,305,709</td> </tr> <tr> <td>110 年度</td> <td style="text-align: center;">38,827</td> <td style="text-align: center;">41,292</td> <td style="text-align: center;">8,283,280</td> </tr> </tbody> </table> <p style="text-align: right; font-size: x-small;">資料來源：內政部警政署</p> | | 全國查獲件數 | 全國嫌疑犯人數 | 全國查獲重量(公克) | 106 年度 | 58,515 | 62,644 | 9,685,469 | 107 年度 | 55,480 | 59,106 | 20,596,643 | 108 年度 | 47,035 | 49,131 | 15,929,366 | 109 年度 | 45,489 | 47,779 | 13,305,709 | 110 年度 | 38,827 | 41,292 | 8,283,280 | |
| | 全國查獲件數 | 全國嫌疑犯人數 | 全國查獲重量(公克) | | | | | | | | | | | | | | | | | | | | | | | |
| 106 年度 | 58,515 | 62,644 | 9,685,469 | | | | | | | | | | | | | | | | | | | | | | | |
| 107 年度 | 55,480 | 59,106 | 20,596,643 | | | | | | | | | | | | | | | | | | | | | | | |
| 108 年度 | 47,035 | 49,131 | 15,929,366 | | | | | | | | | | | | | | | | | | | | | | | |
| 109 年度 | 45,489 | 47,779 | 13,305,709 | | | | | | | | | | | | | | | | | | | | | | | |
| 110 年度 | 38,827 | 41,292 | 8,283,280 | | | | | | | | | | | | | | | | | | | | | | | |
| (九) | <p>全球加密貨幣總市值已達 2 至 3 兆美元，從 2009 年出現比特幣至今，各類加密貨幣種類眾多可達上千種，然我國至今對於加密貨幣的定義和管理過於保守，僅僅只是洗錢防制法中，將金融監督管理委員會指定為虛擬資產服務業的防洗錢事務的主管機關，而涉及其他業務相關部分（例如發展及交易糾紛），仍然模糊不清。且金融監督管理委員會對於國內設置多少比特幣 ATM？是否有法源可以管理？均無法即時掌握。顯見，我國對於加密貨幣的發展及運用，已經大幅落後國際腳步，但終究得面對新興金融帶來的挑戰。金融監督管理委員會對虛擬通貨洗錢防制面所作之因應作為，雖已於 110 年 6 月 30 日發布虛擬通貨平台及交易業務事業防制洗錢及打擊資恐辦法，並將透過現地及非現地查核，督促本事業落實執行相關措施，惟鑑於虛擬通貨市場之發展迅速，請金融監督管理委員會持</p> | 本項主辦單位為金融監督管理委員會。 | | | | | | | | | | | | | | | | | | | | | | | | |

行政院農業委員會苗栗區農業改良場

立法院審議中央政府總預算案所提決議、附帶決議及注意辦理事項辦理情形報告表

中華民國 111 年度

| 決 議 、 附 帶 決 議 及 注 意 事 項 | 辦 理 情 形 |
|-------------------------|--|
| 項 次 | 內 容 |
| | 續關注國際間對虛擬通貨及其衍生性商品採行之相關監理規範，適時採取相關因應措施，以保護投資人/消費者權益。 |
| (十) | <p>依照財政紀律法所授權訂定的稅式支出評估作業辦法規定，相關法律案送立法院審議前，行政院必須審查通過稅式支出評估，並且業務主管機關必須將稅式支出評估報告及公聽會會議紀錄送交立法院財政委員會及相關委員會，業務主管機關屢次未依照前開辦法將相關資料與法案併送交立法院（例如延長當沖降稅的證券交易稅條例），也未同時將評估報告登載於機關網站，無視法令規定，亦不理會立法院長期以來決議的要求。爰此，要求行政院各部會提出涉及租稅減免的法案送立法院審查時，除應確實依照稅式支出評估作業辦法規定外，同時應將相關稅式支出評估報告併同修正草案送立法院備查。</p> |
| (十一) | <p>為合理監督國營事業捐贈支出，爰要求行政院所屬相關部會主管之國營事業，比照公開發行公司、財團法人等管理機制，應於 1 個月內公布其過去 5 年（106 至 110 年）之所有捐贈明細，並自 111 年度起，每季公布捐贈明細，以昭公信，並提升治理效能。</p> |
| (十二) | <p>中央政府轉投資公私合營事業家數眾多，中央各主管部會派任或推薦至各該事業之董事長、總經理薪資規範，係由各主管部會訂定之，惟各部會所訂該等人員薪資標準規範規定，其中當年度其所支領之非固定收入（如房屋津貼、績效獎金及其他各項獎金等）總額不得超過固定收入（即月支薪俸、主管加給合計）總額，超過部分一律解繳國庫或繳作投資事業之收益。有鑑於行政院業自 78 年度起取消公務人員房屋津貼，立法院審議 103 年度中央政府總預算案決議略以，自 104 年度起，各財團法人除應比照公務人員取消交通補助費外，亦不得再發放高層主管之房屋津貼。爰此，中央各主管部會應立即修正派任或推薦至各該事業之董事長、總經理薪資標準規範，並取消違法律津貼。</p> |

行政院農業委員會苗栗區農業改良場

立法院審議中央政府總預算案所提決議、附帶決議及注意辦理事項辦理情形報告表

中華民國 111 年度

| 決 議 、 附 帶 決 議 及 注 意 事 項 | 辦 理 情 形 |
|-------------------------|--|
| 項 次 | 內 容 |
| (十三) | <p>政府轉投資事業 107 年底至 109 年底，分別為 164 家、164 家及 175 家，期末實際總投資金額 1 兆 652 億 5,518 萬餘元、1 兆 2,871 億 3,722 萬餘元及 1 兆 6,498 億 3,334 萬餘元，其中 21 家轉投資公司連續虧損達 3 年以上，依立法院預算中心 109 年度中央政府總決算審核報告整體評估報告指出，檢視投資目的達成度之揭露狀況，部分投資機關僅分析虧損原因，部分係說明現行處置狀況，部分則未備註分析，且中央政府特種基金參加民營事業投資管理要點第 11 條規定：「各基金參加民營事業投資所營事業目標無法達成，或連續 3 年虧損情況無法改善，應詳加評估檢討，報由主管機關核處。」鑑於政府轉投資家數及數額近年度皆趨增，轉投資事業連續虧損達 3 年以上者高達 21 家，為保障政府權益，行政院應督促各投資機關除於投資前宜妥為評估目的、效益、回收年限及發展目標等事項，並確實檢討投資政策及檢視投資目的之達成情形，以評估繼續持有或退場撤回資金，以達到政府監督效果，爰請行政院督導相關主管機關於 3 個月內向立法院相關委員會提出書面報告。</p> |
| | <p>(一)本項決議業以 111 年 6 月 2 日農糧字第 1111073485 號函、111 年 6 月 10 日農金字第 1115070154 號函及 111 年 6 月 15 日農糧字第 1111069484 號函，向立法院提出書面報告在案。</p> <p>(二)考量農委會肩負穩定農產品運銷秩序及調節供需責任，持有臺北農產運銷股份有限公司股權，遇蔬果盛產或天然災害，供銷失衡，物價波動，可即時採取供需調節措施穩定價格，配合政府辦理蔬果供銷調配，達成投資目的。為能持續穩定農產品運銷，不宜自該公司撤資，以兼顧農民及消費者權益。</p> <p>(三)至台肥公司部分，在面對國內外產業經濟環境條件的快速變化，已進行公司體質轉型和升級，建構「肥料化工」、「不動產暨投資事業」二大事業體為發展主軸，政府持股比例約 24.07%，將透過公股代表進行監督，以提升該公司營運績效。</p> <p>(四)農業金庫 94 年設立，資本總額 200 億元，政府出資 98 億元，為政府唯一投資並配合執行農業金融政策之金融機構，肩負穩定農業金融之法定任務，對於信用部應辦理收受轉存款、資金融通、輔導業務及財務查核、金融評估、績效評鑑及資訊共同利用等事項。農業金庫透過加強辦理授信業務，及秉持穩健投資原則，以降低風險及增加收益，盈餘逐年成長，經營愈趨穩健，獲利穩定配息，股息供作農漁業推廣經費，創造農產業競爭利基與優勢，促進農漁業永續發展，已達成投資目的。</p> |
| (十四) | <p>預算法第 41 條第 3 項規定，政府捐助之財團法人，每年應由各該主管機關就以前年度投資或捐助之效益評估，併入決算辦理。109 年度總決算編製要點規定，各主管機關須於主管決算編製主管機關對各部門捐助財團法人之效益評估表。且政府資訊公開法第 7 條第 1 項第 6 款</p> |
| | <p>遵照辦理，110 年度農委會主管決算已於農委會網站公告。</p> |

行政院農業委員會苗栗區農業改良場

立法院審議中央政府總預算案所提決議、附帶決議及注意辦理事項辦理情形報告表

中華民國 111 年度

| 決 議 、 附 帶 決 議 及 注 意 事 項 項 次 | 內 容 | 辦 理 情 形 |
|--------------------------------|---|--------------------------|
| | 規定，政府機關除依法限制公開或不予提供者外，應主動公開預算及決算書。惟依立法院預算中心 109 年度中央政府總決算審核報告整體評估報告指出，108 及 109 年度中央政府各主管機關之單位決算及主管決算之公開情形，各主管機關均有公開單位決算；惟主管決算部分，僅行政院原子能委員會、衛生福利部、文化部、科技部及金融監督管理委員會等 5 個主管機關公開，多數主管機關則未依法公開，致民眾難以知悉主管機關對各部門捐助財團法人之效益評估情形，爰此，行政院應立即依政府資訊公開法規定各主管機關自 110 年度起主動公開主管決算。 | |
| (十五) | 有鑑於衛生福利部所實施之春節檢疫措施專案，實施迄今已發生數起防疫旅館群聚案件，極有可能造成台灣下一波民眾感染的破口，爰要求衛生福利部應會同交通部訂立防疫旅館之各項標準作業程序，並責成各縣市政府進行督導查核，將查核結果每月定期公布。 | 本項主辦單位為衛生福利部及交通部。 |
| (八十六) | 內政委員會 二、歲出部分 行政院主管 為改善空氣品質，維護國民健康與生活環境，行政院於 109 年 6 月核定交通部「公路公共運輸服務升級計畫（110-113 年）」，其中包含推廣電動大客車推動策略，辦理電動大客車購車與維運補助計畫、電動大客車示範計畫等，分三階段先導期（108-111 年）、推廣期（112-115 年）與普及期（116-119 年），終於 119 年達成巴士全面電動化目標。爰建請行政院規劃於 119 之前公務車達成 EV100，包括自有及租賃車隊電動化，計程車／租車／共乘服務合約電動化，並興建電動基礎建設、鼓勵員工及提供行政機關工程、財物、勞務之往來廠商使用。 | 本項主辦單位為經濟部、交通部及行政院環境保護署。 |
| (九十) | 有鑑於我國每年度資本支出預算額度極為有限，容待政府妥加規劃善用以期發揮最大效益。面對未來如全球氣候變遷、5G 時代網路安全威 | 本項主辦單位為國家發展委員會。 |

行政院農業委員會苗栗區農業改良場

立法院審議中央政府總預算案所提決議、附帶決議及注意辦理事項辦理情形報告表

中華民國 111 年度

| 決 議 、 附 帶 決 議 及 注 意 事 項 項 次 | 內 容 | 辦 理 情 形 |
|--------------------------------|---|-----------------|
| | 脅及人口老化等重大挑戰，建請行政院督導國家發展委員會應就相關資本支出預算，提出以長遠規劃適足配賦之評估及據於執行之書面報告，以期周妥因應。 | |
| (九十一) | 111 年度中央政府總預算案歲出編列 2 兆 2,621 億元，其中依法律義務必須編列之支出 1 兆 5,262 億元，占歲出總額之 67.47%，較 110 年度之 70.85%，減少 3.38 個百分點。111 年度可自由規劃運用預算額度為 7,358 億元，較 110 年度之 6,226 億元增加 1,132 億元（增幅 18.18%），可彈性規劃運用預算額度雖成長，惟 111 年度中央政府總預算案依法律義務必須編列之支出比重逾 6 成，歲出結構仍屬僵化。爰要求行政院持續改善，充裕財政收入，提高政府歲出預算編列之靈活度，並於 3 個月內向立法院提出書面報告。 | 本項主辦單位為行政院主計總處。 |
| (九十二) | 111 年度中央政府總預算案之依法律義務必須編列之支出占歲出額度成數近 7 成，惟分散於各機關預算內，並未於總預算案總說明及主要附表列表揭露，立法院審議 107 年度中央政府總預算案時作成通案決議要求應於中央政府總預算案中詳實彙核列表揭露。中央政府總預算編列法律義務之支出，雖行政院主計總處以目前均依預算法相關規定籌編，並編列於各機關預算書；惟法律義務支出金額逐年增加，111 年度較 110 年度增加 129.76 億元，且占歲出預算額度比重近 7 成。爰要求行政院依立法院決議，檢討評估於中央政府總預算案總說明中列表揭露法律義務支出之項目、金額、預算編列機關、依據等資料，以利於國會預算審議，並於 3 個月內向立法院提出書面報告。 | 本項主辦單位為行政院主計總處。 |
| (九十三) | 近年我國中央政府總預算歲出資本支出約有 2,700 餘億元至 3,000 餘億元之預算規模，惟於 25 個主管部會間之配置額度差異頗大，多年來持續有偏重於少數主管部會現象，值行政院重視並依未來中長期施政計畫目標酌予調整適配。「預算之編製及執行應以財務管理為基礎，並遵 | 本項主辦單位為國家發展委員會。 |

行政院農業委員會苗栗區農業改良場

立法院審議中央政府總預算案所提決議、附帶決議及注意辦理事項辦理情形報告表

中華民國 111 年度

| 決 議 、 附 帶 決 議 及 注 意 事 項 | 辦 理 情 形 |
|-------------------------|---|
| 項 次 | 內 容 |
| | 守總體經濟均衡之原則。」為預算法所明定，惟我國資本支出預算之配置有長期偏重於少數主管部會現象，鑒於該類預算資源極為有限，爰要求行政院考量整體經濟均衡發展，依未來中長期施政計畫目標予以調整，並於 3 個月內向立法院提出書面報告。 |
| (九十四) | <p>「設備及投資」係我國中央政府總預算資本支出歲出預算配置最主要之一級用途別科目，其下設之「土地」、「房屋建築及設備」、「公共建設及設施」、「機械設備」、「運輸設備」、「資訊軟硬體設備」、「雜項設備」、「權利」及「投資」等 9 個二級用途別科目中，「公共建設及設施」科目預算近年(106-111年度)編列數概介於 387 億餘元(110 年度)至 666 億餘元(106 年度)之間，規模僅次於「投資」科目，係中央政府辦理年度各項經建計畫之一重要經費來源，惟多年來皆以交通建設為主，恐須注意對其他公共建設需求可能產生之排擠效應。鑒於「公共建設及設施」科目預算所辦理事項涵蓋範圍甚廣，完善之基礎公共建設除可增益國人生活品質外，亦有利改善投資環境，促進國內外廠商駐足投資；惟近年我國不論 是中央政府總預算或前瞻基礎建設計畫特別預算，皆係以交通建設為主，不利國家整體建設之均衡發展。爰要求行政院注意對其他公共建設需求產生之排擠效應，並於 3 個月內向立法院提出書面報告。</p> |
| (九十五) | <p>近年中央政府推動各項重大政策、計畫，多以特別預算方式提出，輔以公務預算支應，如前瞻基礎建設特別預算、嚴重特殊傳染性肺炎防治及紓困振興特別預算等；而按預算法第 84 條規定，符合國家經濟重大變故情形，因應緊急需要得於未經立法院審議程序前先支付其中一部，然長此以往，將使政府預算多處於未審議卻已分配執行之情況，無異使立法機關淪為政府預算之背書人。爰要求行政院應於 3 個月內就尚未經立法院審議之特別預算，研議「得先行支付其一部」之比例，並將研議結果彙報立法院。</p> |

行政院農業委員會苗栗區農業改良場

立法院審議中央政府總預算案所提決議、附帶決議及注意辦理事項辦理情形報告表

中華民國 111 年度

| 決 議 、 附 帶 決 議 及 注 意 事 項 | 辦 理 情 形 | |
|-------------------------|--|---------------------------|
| 項 次 | 內 容 | |
| (九十六) | <p>近十年來，中央政府推動各項重大政策多仰賴特別預算，包括前瞻基礎建設計畫、新式戰機採購預算、海空戰力提升計畫等，以及近二年因 COVID 19 疫情影響，訂定之嚴重特殊傳染性肺炎防治及紓困振興特別條例，各項政策、計畫之預算總額逾新臺幣 2 兆元；而前述各特別預算財源多數均以舉債方式提出，舉債金額亦逾 2 兆元，無疑已為國家埋下財政崩壞之隱憂；為確保國家財政體制健全，爰要求行政院研擬提高債務還本比率，就各特別預算案舉債情形制定還款規劃，並於 3 個月內向立法院提出書面報告。</p> | <p>本項主辦單位為財政部。</p> |
| (十六) | <p>財政委員會 二、歲出部分 行政院主管</p> <p>政府預算編列及嗣後執行效率，事涉政府施政良窳，與政府財政效益是否良好？行政院主計總處是政府預算編列與預算執行之主管機關，爰要求行政院主計總處督導中央政府各機關會計人員依法行政，職務執行如有不忠或不法情事，請依法查處。</p> | <p>遵照辦理。</p> |
| (二) | <p>財政委員會 二、歲出部分 災害準備金</p> <p>根據行政院主計總處公告之第二預備金動支數額表，近 3 年度第二預備金動支，107、108 及 109 年度分別為 46 億元、61 億元及 73 億元，逐年增加，均為中央政府機關申請動支，顯見第二預備金編列有逐漸不敷使用的可能，因此未來對於第二預備金的動用須更加嚴謹。查預算法第 70 條，有明列：1.原列計畫費用因事實需要奉准修訂致原列經費不敷時。2.原列計畫費用因增加業務量致增加經費時。3.因應政事臨時需要必須增加計畫及經費時，可以申請第二預備金支用。為有效監督第二預備金使用情形，爰請行政院編具第二預備金動支數額表時，除針對各計畫說明計畫符合預算法第 70 條之事由外，另應彙整符合預算法第 70 條規定之各項事由計畫</p> | <p>本項主辦單位為行政院災害防救辦公室。</p> |

行政院農業委員會苗栗區農業改良場

立法院審議中央政府總預算案所提決議、附帶決議及注意辦理事項辦理情形報告表

中華民國 111 年度

| 決 議 、 附 帶 決 議 及 注 意 事 項 | 辦 理 情 形 |
|-------------------------|--|
| 項 次 | 內 容 |
| | 數、金額之統計，公告於網站，並送交立法院財政委員會。 |
| (二十八) | <p>經濟委員會 二、歲出部分 農業委員會</p> <p>為規劃推動農業部門的氣候變遷調適策略及淨零碳排路徑細部方案。行政院農業委員會已於 110 年 9 月 1 日發布「行政院農業委員會氣候變遷調適及淨零排放專案辦公室設置要點」及正式成立「氣候變遷調適及淨零排放專案辦公室」，展現農業部門對於氣候變遷政策的高度重視。經查，截至 11 月 1 日，該辦公室雖已成立，其所受賦予之任務有關推動農業部門的氣候變遷調適策略及淨零碳排路徑細部方案等均無任何相關說明資料。鑑此，為有效落實行政院農業委員會帶領我國農業成為國內淨零排放領頭羊的決心，爰要求行政院農業委員會責成該辦公室儘速完成農業部門關於氣候變遷調適策略之規劃、淨零碳排路徑細部方案之研擬、農業部門碳匯、減碳及碳排價值化方案與相關示範整合加值計畫之籌畫、相關座談會時程與討論主題之安排等各項政策措施，於 110 年底前在農政部門所有官方網站正式公開對外發布並於 1 個月內送交完整書面報告至立法院經濟委員會。</p> |
| | <p>(一) 本項決議業以 111 年 3 月 22 日農氣字第 1110182019 號函，向立法院提出書面報告在案。</p> <p>(二) 農委會依 110 年 9 月 1 日函頒「行政院農業委員會氣候變遷調適及淨零排放專案辦公室設置要點」，成立專案辦公室，統籌規劃農業部門因應氣候變遷政策，並於 110 年 12 月底完成「邁向農業淨零排放」主題網站建置，公開對外發布農業淨零推動訊息，所有關心農業淨零議題的民眾，均得上網查閱相關資訊。</p> <p>(三) 農委會為擘劃農業部門淨零策略自 110 年 11 月 8 日起至 12 月底辦理完成包含 18 場次在地參與、4 場次地方治理，以及 5 場次的產業焦點座談，並於 111 年 2 月 9 日召開全國性「邁向農業淨零排放策略大會」，並依大會決議綜整為減量、增匯、循環、綠趨勢等四大主軸 19 項策略 59 項措施，並責成農委會相關單位暨所屬機關及場試所即刻落實推動，期透過鼓勵與輔導雙管齊下，實質達到減少碳排及增加碳匯的效果，提早於 2040 年達成農業淨零排放。</p> |
| (三十八) | <p>行政院農業委員會「因應氣候變遷之耐逆境育種設施建置中長程公共建設計畫」係為因應氣候變遷，針對水產、畜產、溫室、蔬果、育種等之研究計畫，惟缺乏海岸防風林之苗木。查工業技術研究院研究「抗逆境之生物技術苗木」具高經濟價值，包括澳洲茶樹及抗鹽烏腳綠竹，且實驗有成。爰要求行政院農業委員會輔導協助苗栗沿海農漁民試轉作高經濟耐旱、耐鹽、抗逆境之生物技術苗木，並於 1 個月內向立法院經濟委員會</p> |
| | <p>(一) 本項決議業以 111 年 3 月 30 日農科字第 1110052434 號函，向立法院提出書面報告在案。</p> <p>(二) 農委會業邀集林業試驗所、桃園區農業改良場及苗栗區農業改良場一同加入，並與工業技術研究院，前往苗栗縣後龍鎮現地勘察了解可能進行試種評估之場域，彙整研提 2 年期「臺灣海岸植林固碳與經濟價值作物評估」計畫構想，111 年度已完成</p> |

行政院農業委員會苗栗區農業改良場

立法院審議中央政府總預算案所提決議、附帶決議及注意辦理事項辦理情形報告表

中華民國 111 年度

| 決 議 、 附 帶 決 議 及 注 意 事 項 | 辦 理 情 形 |
|-------------------------|---|
| 項 次 | 內 容 |
| | 提出書面報告。 |
| | 耐鹽烏腳綠竹、瓊崖海棠及澳洲茶樹試驗區苗木試區，並進行試驗區智慧灌溉系統(設施)建置與土壤分析，112 年度將持續執行。 |
| (四十一) | <p>經查，2050 淨零排放路徑，農業資材再生循環利用應受重視，尤其是可解決廢棄物問題，又能產生綠色基載電力之生質能，現占再生能源不到 1%，遠落後美日等先進國家，我國應借鏡國際案例、相關國際標準、先進技術，對於國內生質能產業推動窒礙難行之處，進行盤點，並提出對應解決方案。農林業剩餘資材如稻殼稻穀及果樹修枝等，每年多達上百萬噸待去化，現有方式是在地處理碎化，利用覆蓋或翻耕的方式回歸土地，但行政院農業委員會淨零辦公室又打算研究推動「不翻耕」或減少翻耕方式進行土壤固碳，似與現有再生循環利用方式衝突，且一般農民能否接受亦有疑義。歐美多國現行土壤固碳方包含植樹造林及生物炭固碳，其中更以 EBC 標準為基礎，衍生出生物炭、碳匯驗證為基礎，發展出創新的碳匯產業鏈，行政院農業委員會對於台灣的生物炭研究及產業發展已投入 4 年計畫，生物炭的標準已初步建立但並未發布相關國家標準，爰建請行政院農業委員會應確立淨零相關業務對應主管機關，儘快制定發布可與國際接軌的生物炭標準，及農業資材碳匯計算方式，輔導並獎勵台灣農林產業與國際碳匯市場接軌，落實 2050 淨零排放路徑，並於 1 個月內提出報告予立法院經濟委員會。</p> |
| | <p>(一) 本項決議業以 111 年 3 月 21 日農氣字第 1110182027 號函，向立法院提出書面報告在案。</p> <p>(二) 農委會於 110 年 9 月 1 日函頒設置要點成立農委會氣候變遷調適及淨零排放專案辦公室以統籌規劃農業部門因應氣候變遷政策，展現農業部門對於氣候變遷政策的高度重視，並於 111 年 2 月 9 日辦理「邁向農業淨零排放策略大會」以「減量」、「增匯」、「循環」及「綠趨勢」四大議題主軸，凝聚 19 項策略與對應的 59 項措施，同時宣示農業部門於 2040 達淨零排放之目標。另 106-109 年農委會執行的「農林剩餘資材炭化技術創新與產業模式」整合型研究計畫中，參考國際現有生物炭標準 EBC 及考量國內現況研擬適合國內生物炭標準草案已有初步成果；生物炭產製過程碳匯計算之基礎，農委會已向環保署申請審查通過之「植物性生物質炭化產品」產製碳足跡產品類別規則 CFP PCR)。</p> |
| (八十一) | <p>111 年度行政院農業委員會「一般行政」項下「02 基本行政工作維持」編列 9,233 萬 3 千元，以辦理業務及設備投資。惟查，有關辦理「雲端版文書檔案管理系統建置」於 111 年度編列 872 萬元，然而經查詢，該計畫實際採購預算為 1,247 萬元，並已於 110 年 7 月 9 日決標，決標金額為 1,230 萬，但此項經費並未編列於 110 年度行政院農業委員會預算中，111 年度也僅編列 872 萬之不足數額。經詢問行政院農業委員會，</p> |
| | 遵照辦理。 |

行政院農業委員會苗栗區農業改良場

立法院審議中央政府總預算案所提決議、附帶決議及注意辦理事項辦理情形報告表

中華民國 111 年度

| 決 議 、 附 帶 決 議 及 注 意 事 項 | 辦 理 情 形 | |
|-------------------------|---|--|
| 項 次 | 內 容 | |
| | <p>據覆：1.查行政院於 109 年 12 月修正「文書流程管理作業規範」及「文書及檔案管理電腦化作業規範」，新修正規定頗多，該會及提供所屬機關導入使用共用版本之公文系統功能，皆須於 112 年 1 月 1 日調修完成，方符法制。2.鑑於 110 年度預算已於 109 年 8 月編列完竣並送立法院審查，又考量文書管理系統改版有其必要性及緊迫性，爰依「預算法」第 64 條規定，動支第一預備金支應，未於 110 年度預算書中編列應予改善。</p> | |
| (四) | <p>林務局 111 年度林務局歲出預算案第 4 目「林業發展—09 國土生態保育綠色網絡建置計畫」編列 3 億 6,633 萬 2 千元，凍結該預算 1,000 萬元，俟向立法院經濟委員會提出書面報告後，始得動支。</p> | <p>本項決議業以 111 年 3 月 4 日農授林務字第 1111700344 號函，向立法院提出書面報告在案，並經立法院經濟委員會 111 年 5 月 2 日召開第 10 屆第 5 會期第 18 次全體委員會，決議准予動支。</p> |
| (十一) | <p>「國土生態保育綠色網絡建置計畫(107 至 110 年)」於 110 年屆期後，為持續執行生物多樣性保育工作，以達成永續發展目標，111 年度起由行政院農業委員會所屬林務局等機關賡續辦理「國土生態保育綠色網絡建置計畫(111 至 114 年)」。111 年度行政院農業委員會林務局於「林業發展—國土生態保育綠色網絡建置計畫」項下編列 3 億 6,633 萬 2 千元，包含業務費 1 億 7,904 萬 1 千元、設備及投資 7,218 萬 3 千元與獎補助費 1 億 1,510 萬 8 千元，主要辦理國土生態綠網藍圖定期檢討與區域資料整合等工作。國土生態保育綠色網絡建置計畫(107 至 110 年)行政院農業委員會林務局因疫情關係部分委辦及補助計畫未能及時審查，應強化審核及管考機制：國土生態保育綠色網絡建置計畫(107 至 110 年)由行政院農業委員會林務局統籌規劃，4 個年度行政院農業委員會林務局共編列 16 億 1,010 萬 4 千元，107 至 109 年度預算執行率均逾八成，各項績效指標目標值亦大致完成；惟 110 年截至 8 月底預算執行率為 34.60%(累計分配數 1 億 8,605 萬 4 千元，預</p> | <p>本項決議業以 111 年 3 月 18 日農授林務字第 1111700427 號函，向立法院提出書面報告在案。</p> |

行政院農業委員會苗栗區農業改良場

立法院審議中央政府總預算案所提決議、附帶決議及注意辦理事項辦理情形報告表

中華民國 111 年度

| 決 議 、 附 帶 決 議 及 注 意 事 項 | 辦 理 情 形 |
|-------------------------|--|
| 項 次 | 內 容 |
| | <p>算執行率為 66.46%)，進度稍有落後，主要係因委辦及補助計畫因配合疫情防疫措施，延遲辦理審查會議或無法及時將計畫相關資料送審，致經費暫無法撥付，造成經費執行落後，另包括生態造林面積、辦理里山及綠色保育相關說明會、里山社區輔導數量等 3 項指標尚未達標，應持續積極辦理，以確保計畫屆期前完成各項預期效益。綜上所述，為延續辦理國土生態保育綠色網絡建置計畫（107 至 110 年），行政院農業委員會林務局等 14 個行政院農業委員會所屬機關 111 年度共編列 5 億元辦理國土生態保育綠色網絡建置計畫（111 至 114 年），惟衡酌上一期計畫部分機關績效衡量指標目標值訂定偏屬保守，為妥適評估各機關執行效益並激勵其努力作為，應審慎設定具挑戰性之衡量指標。爰要求行政院農業委員會於 3 個月內，將書面報告送立法院經濟委員會。</p> |