

16-14

中華民國113年度

中央政府總預算案



苗栗區農業改良場單位預算

留用

農業部苗栗區農業改良場編

農業部苗栗區農業改良場

目 次

中華民國 113 年度

頁次

壹、預算總說明

- 一、現行法定職掌1-3
- 二、113 年度施政目標與重點4-7
- 三、以前年度計畫實施成果概述8-28

貳、主要表

- 一、歲入來源別預算表.....29-29
- 二、歲出機關別預算表.....30-31

參、附屬表

- 一、歲入項目說明提要表.....33-36
- 二、歲出計畫提要及分支計畫概況表.....37-45
- 三、各項費用彙計表.....46-47
- 四、歲出一級用途別科目分析表.....48-49
- 五、資本支出分析表.....50-51
- 六、人事費彙計表.....52-52
- 七、預算員額明細表.....54-55
- 八、公務車輛明細表.....56-56
- 九、現有辦公房舍明細表.....58-59
- 十、捐助經費分析表.....60-61
- 十一、歲出按職能及經濟性綜合分類表.....62-67
- 十二、跨年期計畫概況表.....68-68
- 十三、委辦經費分析表.....70-71
- 十四、立法院審議中央政府總預算案所提決議、附帶決議及注意辦理
事項辦理情形報告表.....72-99

壹、預算總說明

農業部苗栗區農業改良場
預算總說明
中華民國113年度

一、現行法定職掌

(一)、機關主要職掌

- 1、區域性農作物(包括農藝、園藝與特用作物等)與蠶蜂品種改良、種原繁殖及栽培管理技術之改良研究。
- 2、農業生物技術、採後處理、農產品品質檢測、加工及農業剩餘物運用技術於區域性農作物之改良研究。
- 3、區域性農作物病蟲草害防治技術之改良研究。
- 4、區域性農業省工機械及自動化之改良研究。
- 5、區域性土壤肥料、有機與友善農業、循環及增匯技術之改良研究。
- 6、區域性農業技術、農業經營、食農教育與農村文化生活之研究及示範推廣。
- 7、改良場改良研究成果之保護、管理及運用。
- 8、其他有關區域性農業改良及調查改進事項。

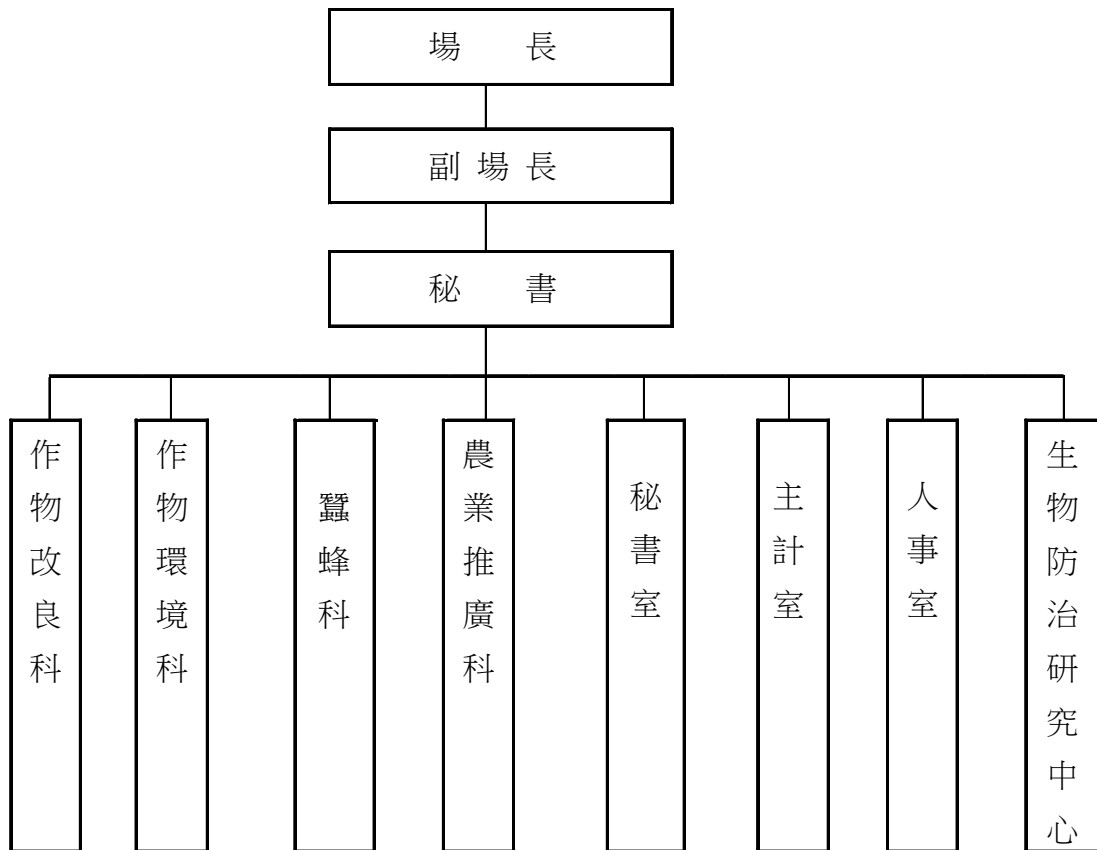
(二)、內部分層業務

- 1、場長綜理場務，並指揮、監督所屬人員。
- 2、副場長襄助場長處理場務。
- 3、秘書權責如下：
 - (1)、工作計畫之擬編。
 - (2)、文稿之綜核及代判。
 - (3)、各單位業務之協調。
 - (4)、行政事務之管理。
 - (5)、會議之籌備、出席或主持。
 - (6)、其他交辦事項。
- 4、本場設下列科、室、中心：
 - (1)、作物改良科。
 - (2)、作物環境科。
 - (3)、蠶蜂科。
 - (4)、農業推廣科。
 - (5)、秘書室。
 - (6)、人事室。
 - (7)、主計室。
 - (8)、生物防治研究中心。
- 5、作物改良科掌理下列事項：
 - (1)、區域性農作物品種改良、良種繁殖與保育之研發、示範及推廣。

- (2)、區域性農作物栽培管理、優質安全生產體系、採後處理與加工技術之研發、示範及推廣。
 - (3)、區域性農作物天然災害之防減災與復育技術之研發、示範及推廣。
 - (4)、區域性農業遺傳資源之蒐集、鑑定、保存及應用研究。
 - (5)、生物技術於區域性農作物繁殖與輔助育種之研發、示範及推廣。
 - (6)、其他有關區域性作物改良事項。
- 6、作物環境科掌理下列事項：
- (1)、區域性農作物營養診斷、土壤品質檢測與優化技術之研發、示範、推廣及服務。
 - (2)、區域性農作物病蟲草害防治技術之研發、示範及推廣。
 - (3)、生物性資材於區域性農作物生長與害物防治技術之研發、示範及推廣。
 - (4)、區域性農業剩餘物循環與增匯技術之研發、示範及推廣。
 - (5)、區域性農作物有機與友善耕作技術之研發、示範及推廣。
 - (6)、區域性農業機械化、自動化、智慧化設備與技術之研發、示範及推廣。
 - (7)、其他有關區域性作物環境事項。
- 7、蠶蜂科掌理下列事項：
- (1)、蠶、蜂、桑品種改良、繁殖、保育之研發、示範及推廣。
 - (2)、蠶、蜂、桑生物技術之研發、示範及推廣。
 - (3)、蠶、蜂飼育與病蟲害防治技術之研發、示範及推廣。
 - (4)、蜂類蜜源植物與授粉技術之研發、示範及推廣。
 - (5)、蠶、蜂、桑產品加工與品管技術之研發、示範及推廣。
 - (6)、其他有關蠶蜂事項。
- 8、農業推廣科掌理下列事項：
- (1)、區域性農業推廣與食農教育、農民與農企業培訓、農業經營輔導之研發及推廣。
 - (2)、區域性農村產業文化、休閒農業與農村生活改善之示範推廣及應用研究。
 - (3)、區域性農民與消費者服務、技術諮詢之規劃及執行。
 - (4)、配合國際農業技術合作之執行。
 - (5)、區域性農業改良研究成果之保護、管理及應用。
 - (6)、其他有關區域性農業推廣事項。
- 9、秘書室掌理下列事項：
- (1)、研考、文書、檔案、印信典守、出納、採購、事務、財產、辦公廳舍、工友管理及公關業務。

- (2)、不屬其他各科、室、中心事項。
- 10、人事室掌理本場人事事項。
- 11、主計室掌理本場歲計、會計及統計事項。
- 12、生物防治研究中心掌理下列事項：
 - (1)、生物防治天敵種原蒐集、鑑定及保存之研發、示範及推廣。
 - (2)、生物防治天敵量產與田間釋放技術之研發、示範及推廣。
 - (3)、非化學農藥植物保護資材之研發、示範及推廣。
 - (4)、生物防治之輔導事項。
 - (5)、其他有關本中心生物防治事項。

(三)、組織系統圖及預算員額說明



本場法定編制員額：職員 42 人、工友 1 人、技工 28 人、駕駛 1 人、約雇技術員 10 人，總計共 82 人。

二、農業部苗栗區農業改良場 113 年度施政目標與重點

農業部主管全國農、林、漁、牧等行政事務，農業是國家發展的根基，維繫著糧食安全供給、安定農村社會及維護生態環境的重責，具有多功能價值，與全民生活與福祉息息相關。

農業部以提升農民所得及供給消費者安全的農產品作為施政核心目標，透過增進農民福利體系、健全基礎環境及提升產業競爭力等三大施政主軸，致力於完善農民福利制度及增進農民福祉；改善農業缺工及培育新農民，完備農業基礎建設，促進農地、農業用水及其他資源合理與循環利用，強化農產品品質及安全；加速產業結構升級，推動智慧農業發展，建構農產品冷鏈體系及落實農產品初級加工，提升農產品附加價值，拓展農產品內外銷，增加農民收益，創造青年從農的有利環境，力求農業、農民、農村之永續發展，與全民共同開創農業新未來。

本場屬地區性農業應用研究與推廣機關，負責轄區主要農作物品種改良、栽培管理技術、生物科技、農業機械、土壤與植物營養、植物保護等試驗研究工作及發展全國蜂業、蠶業及生物防治等業務，同時肩負農業政策宣導、技術推廣、農情資訊傳播及農民教育訓練，提供農業經營轉型、農村產業文化、休閒產業等輔導業務。將持續引領臺灣農業追求生態的平衡，照顧國內外消費者的健康，強化核心技術，引進企業化管理模式，因應氣候變遷推動農業調適政策，兼顧維護自然生態資源、善盡節能減碳之責，發展高綠能產業，建構年輕化、活力、高競爭力且所得穩定之樂活農業，使臺灣農業不僅是在地化的生活產業，亦是全球化的綠金產業。

本場依據行政院 113 年度施政方針，配合核定預算額度，並針對經社情勢變化及農業部未來發展需要，編定 113 年度施政計畫，其目標及重要執行策略如次：

(一)、年度施政目標

1、增進農民福利體系

建立重要作物天然災害認定流程，推動轄區農業保險及協助農業天然災害會勘抽查。

2、健全農業基礎環境

- (1)、整合農業訓練資源輔導青年農民，並建立系統性農事培育課程及實習場域，提升農業職場人力水準；辦理農民學院作物栽培管理、養蜂及生物防治等課程，整合農業訓練資源，建立系統性與遠距線上農事培育課程及實習場域。
- (2)、協助青年農民穩定初期農業經營；輔導青年農民協助解決從農需求，提升農業技術，推動企業化或智能化生產模式。
- (3)、辦理環境教育工作，以「臺灣蠶蜂昆蟲教育園區」為環境部認證場域，兼顧農業試驗研發及生態環境教育。
- (4)、推行食農教育，強化地產地消，活化在地經濟，落實本場「活化蠶業、安全蜂業、普及生物防治、建構苗栗新農業、推動食農教育」五大目標。
- (5)、鼓勵農地辦理轉作或生產環境維護，推動稻作制度轉型及產業升級，並加強作物水分管理技術，以因應氣候變遷之調適；建立水分逆境對作物發育期影響的基礎資料，以協助土壤精準灌溉及水分管理。
- (6)、健全農業生產體系，推動適地適種栽培，保育臺灣農業生產品種多樣性，提高對氣候變遷之韌性，確保農業生態永續發展。
- (7)、長期監控苗栗地區農業生產生態環境，利用生物防治技術推動有機與友善環境耕作，維繫生態平衡及環境永續，並保障農產品安全。

- (8)、推動苗栗地區作物友善農耕生產體系，農業環境疫病蟲害、有害生物監測、預警通報及緊急防治措施；強化有害生物綜合管理，輔導儲備植物醫師職能，協助達成降低化學農藥風險之推動。
- (9)、監測荔枝椿象疫情並發展其生物防治技術，減低其危害及族群密度。
- (10)、輔導友善農田串聯綠網關注區域之生態系服務及綜合評估友善農法之生態系服務功能。
- (11)、輔導種植雜糧作物及地區特色作物，提高作物種植面積及產量，以增加國產糧食及蔬果供應，降低進口量並提升進口替代率。
- (12)、推動蜂產業生產履歷，加強產業自主管理，輔導蜂農正確用藥，推動整合性防治技術及完成互動式養蜂曆 APP，供蜂農及輔導單位應用。
- (13)、協助推動臺灣良好農業規範及臺灣農產品生產追溯體系，推動農產品產銷履歷、有機、友善等優良農產品安全驗證標章，建構農產品生產安全管理能力。
- (14)、提升農地資訊化服務，建立生產環境安全監測及土壤資材分析，有效管理地區農業環境。
- (15)、推動氣候變遷調適及淨零排放措施，因應全球減碳趨勢，建構農業淨零示範場域；進行轄區內作物氣體排放減量之應用研究。

3、提升產業競爭力

- (1)、選育地方特色作物抗逆境之新品系及強化蜜蜂耐病蟲育種技術，提升產業競爭力。
- (2)、建立減災調適技術與策略，提升作物之環境韌性；開發抗逆境資材，以穩定生產及維持產業競爭力。
- (3)、建構地區特色作物農產品加工體系，提高農業附加價值。
- (4)、引進省工農用機械與推廣應用。
- (5)、養蜂產業智能化，導入自動監測及預警系統，降低蜂農巡箱之人力成本與生產風險，開創我國智慧養蜂技術之國際商機。
- (6)、發展天敵昆蟲智能化生產系統，減低生產成本，促進天敵昆蟲產業發展，普及生物防治應用及效能。
- (7)、落實農業科技研發成果商品化及產業化，鼓勵研發創新；農業科技成果積極尋求專利保護，布局全球市場，強化產業優勢，輔導廠商技術導向之行銷策略。
- (8)、稻米產業分析及消費者對產銷履歷認知調查，提升稻米產業競爭力。
- (9)、推廣有機、友善、產銷履歷，推動優良農產品認驗證，持續推動國產驗證農產品供應、提升我國農業安全生產等級；強化國產優質農產品形象，建立食農教育體系，提升消費者對國產農產品之認知、信任及支持。

(二)、113 年度重要施政計畫

工作計畫名稱	重要計畫項目	實施內容
一、農作物改良	一 食品科技研發	一、以酵素法量產低甲氧基柑橘果膠之技術開發。 二、愛玉子素材機能成分分析與固醇成分抗發炎功效驗證。
	二 農業政策與農民輔導	一、農民學院農業倫理課程發展之研究。 二、稻米生產分析及消費者對產銷履歷稻米認知偏好。 三、建立都市型態食農進階實作模組之研究-以苗栗地區為例。
	三 農糧作物生產與環境科技研發	一、苗栗地區大豆種子淹水耐性品種選育。 二、苗栗特色果樹李品種選育。 三、苗栗地區雜糧輪作栽培體系建立及加工特性研究。 四、草莓與紫蘇栽培技術改進。 五、苗栗地區重要作物災害調查分析及減災調適研究。 六、苗栗高接梨與草莓因應氣候變遷調適技術與示範場域建置。 七、二化性家蠶種原長期冷藏保存關鍵技術之研究。 八、臺灣地區西方蜜蜂精子種原庫建置。 九、發展原鄉蜂產品加工技術。 十、農業生態系長期生態監測-西湖文旦及苑裡水稻。 十一、柑橘類果樹優化灌溉技術。 十二、苗栗地區特色作物土壤及肥料管理之研究。
	四 防疫檢疫技術研發	一、促進瓜果類作物抗逆境性能之複方微生物推肥之研究。 二、開發草莓潛伏性病害檢測技術及導入抗感病快篩技術於耐病育種。 三、天敵昆蟲開發及整合性害蟲管理技術之應用。
	五 跨領域整合型科技研發	一、農業生態系長期生態監測-苗栗區西湖文旦生態調查。

工作計畫名稱	重要計畫項目	實施內容
	六 推動智慧農業與數位轉型	一、養蜂病蟲敵害智能監測系統功能擴充。 二、外銷潛力作物中小微數位轉型輔導
	七 農業碳淨零排放	一、地被植物對增加果園土壤固碳之應用研究(第4期前瞻)。 二、苗栗地區水稻與柑橘園農業碳排係數建立 三、水稻田稻稈處理及果園農田土壤覆蓋模式對農地溫室氣體排放減量之應用研究。 四、蜂蜜產品碳足跡之研究。 五、淨零排放知識觀念推廣及輔導執行。
二、一般行政	一 基本行政工作維持	一、臺灣蠶蜂昆蟲教育園區營運管理。 二、環境教育認證場域管理，推動環境教育與食農教育工作。
三、農業試驗發展	一 國土生態保育綠色網絡建置計畫(111-114年)	一、輔導友善農田串聯綠網關注區域之生態系服務及綜合評估友善農法之生態系服務功能。 二、國土生態保育綠色網絡~西湖有機示範場域之輔導及建置。

三、以前年度計畫實施成果概述

(一)、前(111)年度計畫實施成果概述

工作計畫名稱	重要計畫項目	實施概況	實施成果
一、農作物改良	食品科技研發	一、開發桑椹及愛玉子作為加工素材與機能產品。	一、完成桑椹果粉儲藏條件之測試，在常溫下及 4℃ 冷藏條件不影響果粉之外觀色澤，惟常溫下儲藏 6 個月後，花青素含量平均下降 42.4 及 57.5%，4℃ 下則下降 14.3% 及 19.8%，考量機能成分-花青素之含量，以 4℃ 冷藏保存較為適當。完成愛玉子機能性飲品初步試製，添加於市售番茄汁、火龍果汁等均有良好之穩定性，並與市售機能性添加物-透明質酸、維他命 C、神經鹼胺等有良好的相容性，與全果胚萃取技術合併試製機能性飲品 1 式。
	農業政策與農民輔導	<p>一、建立都市型態食農進階實作模組之研究。</p> <p>二、農民學院農業倫理課程發展之研究。</p>	<p>一、收集農民學院學員食農教育教學模組使用意見，受訪者超過 90% 皆對使用手冊及栽培套組持正面態度，顯示教學模組目前的開發成果受到肯定。另於苗栗縣 5 所小學進行芥菜教學模組推廣，以獲得實際使用教師回饋意見。</p> <p>二、農業倫理為必需並可由週邊開始擴展；對於教學簡報的建議則為需針對授課對象即農友修改簡報內容，功能與實踐間應該要增加連貫的內容。</p>

工作計畫名稱	重要計畫項目	實施概況	實施成果
		<p>三、紅棗產業行銷策略調查分析。</p> <p>四、柿子產業行銷策略調查分析。</p> <p>五、外銷潛力作物中小微數位轉型輔導。</p>	<p>三、產地團體標章會顯著影響消費者購買紅棗之決策，將能提供棗農未來在經營管理面向之參考，以提升其所得，並深化我國紅棗產業多元發展之策略研擬。</p> <p>四、影響農家賺款與柿產品價格息息相關，蒐集柿產品之相關資料將為首要目標。藉由大數據技術分析價格定位或生產等相關資訊，提供柿農未來在經營管理面向之參考，以提升柿農所得，並深化我國柿子產業多元發展之策略研擬。</p> <p>五、111 年度本場配合農業推廣活動、講習會以及農民學院課程等，共進行 12 場次、485 人次之「農業數位基盤星點計畫」宣導說明，並完成 9 家中小微型業者數位轉型輔導與促案申請，涵蓋養蜂、蔬菜作物、特用作物(杭菊、紅棗)及外銷果品(文旦柚、柑橘類、木瓜等)產業。</p>
	農糧作物生產與環境科技研發	一、苗栗地區大豆種子淹水耐性品種選育。	一、完成大豆雜交品系 F2 種植、栽培與收穫。完成 4 個耐淹水大豆種原及不耐淹水之常見品種 3 個之 13 個 SSR 標誌分子分析，惟分子檢測非呈現二分法結果。

工作計畫名稱	重要計畫項目	實施概況	實施成果
		<p>二、苗栗特色果樹-紅棗與李品種選育。</p> <p>三、苗栗地區雜糧輪作栽培體系建立及加工特性研究。</p> <p>四、草莓與紫蘇栽培技術改進。</p>	<p>二、收集國內彩色李及早熟紅肉李 2 個李子品種，分別具有果皮顏色特殊(雜色)及果實早熟特性，另由日本引進李子種原 2 物種共 10 個品種，將觀察作為親本來源。完成紅棗 9 標定單株之果實調查分析，包括轉色程度、果實重量及糖酸度。A03 植株在 3 年來之果實穩定較大，而食用品質之糖度以 B03 及 H02 表現較最佳。</p> <p>三、完成小麥不同播種時間及氮肥施用處理之產量及品質分析，包括全穀粉蛋白質含量、濕麵筋、乾麵筋含量等指數分析，其中不同播種期對產量影響較大，以 12/25 種植者最低，而 11/25 種植者最高，但對品質影響小。另完成溫室栽培蕎麥組成分析及機能性成分分析各 1 式。</p> <p>四、完成低溫處理對草莓不同規格種苗開花影響之調查，經日/夜溫 18/14°C, 8hr 處理 2 週條件，鉢苗較裸根苗提早約 7 天開花，但始花日數未達顯著差異，葉片數、第一期果(花)梗數及分枝數量以鉢苗較佳。紫蘇 4 個品系同期種植之產量以 A 及 B 品系之嫩梢鮮重及產量較佳，而 C 及 D 品系之產量顯著低於 A 及 B 品系。另 A 及</p>

工作計畫名稱	重要計畫項目	實施概況	實施成果
		<p>五、水分逆境對甜柿開花著果之影響及因應方法。</p> <p>六、苗栗地區重要作物災害調查分析及減災調適研究。</p> <p>七、農業生態系長期生態監測-西湖文旦及苑裡水稻。</p>	<p>B 兩品系皆以 3 月種植顯著高於 4 及 5 月種植。本年度評估香水草莓低溫處理(日/夜溫 18/14°C,8hr)之種苗型態差異並參考國外冷藏處理(4°C, 黑暗)調節草莓開花時間評估該方法對香水草莓之影響。草莓種苗進行低溫處理(日/夜溫 18/14°C,8hr)種苗型態以鉢苗較佳。</p> <p>五、111 年降雨發生在 6 月上旬及下旬, 7 月及 8 月降雨減少, 6 月中旬未覆蓋處理組之落果率已超過 74.3%, 覆蓋處理組則低於 50%, 7 月及 8 月富有甜柿落果率已趨於減緩, 8 月下旬未覆蓋處理組之落果率為 77.4%, 覆蓋處理組為 55.4%, 顯示覆蓋處理有助於降雨期減少富有甜柿之落果率。</p> <p>六、完成桶柑及茂谷柑防災栽培曆各生育階段致災條件及相關圖片之擴增及編修以供產業應用。</p> <p>七、持續監測西湖文旦園慣行農法、有機農法各 3 處, 共計 6 處監測站, 自文旦開花期開始, 經小果期、中果期、採收期, 以黃色黏蟲紙調查園內亞洲柑橘木蝨、薊馬、柑橘潛葉蛾、東方果實蠅、</p>

工作計畫名稱	重要計畫項目	實施概況	實施成果
		<p>八、蜜蜂及愛玉子育種研究。</p> <p>九、二化性家蠶種原長期冷藏保存關鍵技術之研究。</p>	<p>瓢蟲等五種昆蟲數量。結果顯示柑橘潛葉蛾和柑橘木蝨兩者均未在黏蟲紙上發現，可能是昆蟲分布習性關係；有機田區的瓢蟲數量各時期皆較慣行園區來的較多元，推測是草相及周遭的兼作作物影響；東方果實蠅的數量於各個田區之間變化較大，可能跟農民吊掛誘引劑防治與清除落果的頻率有關；慣行園區的薊馬在於第二次開花期達到密度高峰，有機園區的薊馬數量高峰則在近採收期發生。</p> <p>八、完成 10 個蜜蜂地方品系 F1 蜂群採蜜能力及清潔能力調查各 1 式，篩選較佳品系進行雜交培育 F2 種群共 22 群。愛玉子已完成 10 品系樹形外觀、果實外觀、開花特性、花期調查、越冬特性及產量等，80%品系具連續開花特性；60%品系可寄生大量小蜂。完成一年期果實發育及小蜂釋放調查，選出 8 個具產業推廣潛力品系。</p> <p>九、完成 14 個二化性蠶種延長冷藏保育第三代生育調查，孵化率高於一年 2 育的對照組，孵化整齊度與對照組相同。CC01 等 64%品系之健蛹率高於 80%，營繭率優於一年兩育之對照組，每蛾產卵</p>

工作計畫名稱	重要計畫項目	實施概況	實施成果
		<p>十、臺灣地區西方蜜蜂精子種原庫建置。</p> <p>十一、苗栗杭菊土壤障礙管理技術之推廣與示範。</p> <p>十二、柑橘類果樹優化灌溉技術</p>	<p>量高於 700 粒，有利於蠶種保育及家蠶健康。將持續評估至少 2 代，維持品系特性及蠶種保育。</p> <p>十、完成西方蜜蜂人工授精技術 1 式，蜂王受精卵有 95.2±1.8% 成功育雛為工蜂，並能持續達 3 個月以上；另利用冷凍保存 12 天的精子授精，蜂王受精卵有 28.4% 成功育雛為工蜂。</p> <p>十一、利用 110 年試驗結果，建立杭菊示範田區 1 處，並分別於 111 年 5 月 11 日、9 月 21 日針對杭菊病蟲害問題辦理講習兩場次，總計 145 人參加，講習宣導說明土壤管理障礙萎凋症狀和重要害蟲之發生情況，利用管理上策略，比起對照塑膠布栽培能減少土壤高溫高濕障礙外，亦減少多種病原造成萎凋病症、甜菜夜蛾及介殼蟲併發危害情形，顯著增加單位面積杭菊存活率 25% 以上。</p> <p>十二、試驗田區架設氣象站與蒐集整理氣象資料，估算各生育期田區參考蒸發散量 (ET_o)，並依據柑橘類作物係數 0.7 計算需水量，最大為 7 月之 2.41 mm/day。桶柑葉片光合作用特性在長期</p>

工作計畫名稱	重要計畫項目	實施概況	實施成果
			<p>缺水下明顯降低，可作為作物缺水指標。設置簡易張力計，當慣用水量(CK)區讀值達灌溉起點時，即啟動灌溉。依據土壤滲漏能力等調查結果，每次灌溉水流量最好不超過 10 mm/hr。依據土壤有效水分含量調查結果及需水量估計，灌溉頻率於需水量最高的 7 月約 7 天 1 次，於需水量最低的 11 月約 14 天 1 次。</p>
	防疫檢疫技術研發	<p>一、促進瓜果類作物抗逆境性能之複方微生物推肥之研究。</p> <p>二、草莓耐病育種及安全生產整合性體系建構。</p>	<p>一、完成複方微生物堆肥 1 式，以 5-09 禽畜糞堆肥為主體，混拌蚯蚓糞肥及複合微生物菌調配適宜比例，試驗結果顯示乾旱逆境下，20%抗逆境原料+微生物菌處理組處理下，株高顯著高於其他配方處理，小黃瓜生長勢未因缺水而受影響，優於其他比例之堆肥配方；複方微生物堆肥也可提升美濃瓜於缺水的乾旱逆境下，維持正常生長。</p> <p>二、本年度調查 128 個後代品系之園藝性狀，依照株型、果型、育苗期走蔓數量及平均開花時間選汰獲得 20 個潛力品系。建立可穩定觀察草莓冠部頂端生長點之花芽鏡檢技術，可判斷生長點是否已分化為花芽。應用花芽鏡檢流程於觀察各主要品種短日處理試驗種苗，並調查各品種開花期、著果數與產量等性狀。自國內草莓主要栽</p>

工作計畫名稱	重要計畫項目	實施概況	實施成果
		<p>三、天敵昆蟲生產優化及整合性害蟲管理技術之應用。</p>	<p>培地區採集草莓角斑病樣本，角斑病經柯霍氏法則驗證為 <i>Xanthomonas fragariae</i> 所引起，依據殺菌劑對角斑病生長敏感度測試結果，以歐索林酸及多保鏈黴素的抑制效果最佳，其次為銅快得寧、三元硫酸銅、氫氧化銅，而維利黴素對菌株之生長無抑制效果。</p> <p>三、完成設施栽培瓜類測試銀行植物、稻草覆蓋及塑膠布覆蓋三種栽培方式的害蟲發生情形，初步成果顯示草生栽培和覆蓋稻草對蟲害的影響，尤其減少菸草粉蝨的危害，並且藉由改善水分、肥培，也能有效減少葉蟎、蚜蟲的危害，增加採收期的瓜果品質。而在菸盲椿搭配植物之存活狀況，以芝麻效果優於番茄。若蟲搭配植物之發育情形，藉由芝麻可經 16.5 天後順利發育成成蟲，番茄僅能維持 4.4 天壽命。依據結果，芝麻應比番茄更有潛力作為菸盲椿銀行植物。</p>

工作計畫名稱	重要計畫項目	實施概況	實施成果
	跨領域整合型科技研發	一、養蜂生產履歷系統整合及蜜粉源植物資料庫建置。	一、完成互動式養蜂曆系統 Web 版直之擴充，建立及修改 36 支程式；完成互動式養蜂曆系統網路行動程式 (WAP) 版，建立 13 支對應程式。系統已上線開放使用，辦理系統教育訓練 2 場次，推廣系統會員新增 76 人次。
	推動農業生物經濟與智慧科技農業	<p>一、北部地區水稻肥培管理決策模型及物聯場域建置。</p> <p>二、養蜂病蟲敵害智能防治系統開發。</p> <p>三、植物病害高敏度核酸快篩檢測系統技術。</p>	<p>一、完成苗栗一期作水稻肥培管理決策模型驗證資料分析，臺農 71 號氮肥施用效率較高介於 120~160 公斤氮/公頃，臺南 11 號介於 180-260 公斤氮/公頃。完成二期水稻 9 次葉綠素計值調查，並將資料上傳至智慧農業專家系統供相關單位參考運用。</p> <p>二、完成蜂箱自動無線感測網絡系統之擴充，溫溼度感測模組成本減少 8%，準確度增加 23%，續航力增加 20 小時，經測試可持續穩定運轉 4 個月以上。完成失王、農藥中毒及病害複合式情境音頻預警模型，精準度為 97%。完成蜂蟹蟎影像行動預警系統，精準度為 90%。</p> <p>三、與工研院團隊合作開發全球首創之草莓炭疽病行動檢測工作站，其中非動力式核酸萃取套組，已取得中華民國發明專利(專利證號：</p>

工作計畫名稱	重要計畫項目	實施概況	實施成果
			I771253)，透過該技術套組在田間即可簡單地從植株上萃取核酸，無須再將樣品攜回實驗室分析，不但大幅提升田間核酸萃取便利性，且藉由現地分析、即時取得結果，能促成早期防治、減少農損。
二、一般行政	基本行政工作維持	<p>一、臺灣蠶蜂昆蟲教育園區營運管理。</p> <p>二、環境教育認證場域管理，推動環境教育與食農教育工作。</p>	<p>一、本場以推廣友善農耕生態為核心之環境教育，將豐富農業研究轉譯為科普、製作教案與延伸教學影片，包括宣傳行銷上傳 19 部影片(總觀看次數 35,371 次)及臉書貼文 338 則；環境教育活動 10 梯次，600 人次；園區軟硬體優化及維護，包括福蝶栗麗特展蝴蝶標本換展，與他單位合作推廣環教活動等計 5 場次，參與人數逾千人。</p> <p>二、派員參加增能課程共計 3 人次；參與對外還教活動交流計 5 場次，宣導環境教育之精神及理念。食農教育上，包括撰寫國產農產品教材-李及芥菜；辦理食農教育宣導人員培訓初階班、食農教育講座(桑椹班、教師研習班及紫蘇班)等計 4 班次，輔導食農計畫執行 4 家。</p>
三、農業試驗發展	一、國土生態保育綠色網絡建置計畫	一、營造友善蜜蜂之農業生態環境。	一、完成蜜粉源植物特性調查總計 315 種，推廣「生態廊道蜜粉源植物圖鑑」達 1,092 冊。協助規劃 2 處友善蜜蜂環境營造場域。編印及發行

工作計畫名稱	重要計畫項目	實施概況	實施成果
		<p>二、輔導及串聯友善農田縫補綠網關注區域之生態系服務及連結性。</p> <p>三、綜合評估友善農法之生態系服務功能及惠益。</p> <p>四、營造友善農耕之農業生態環境。</p>	<p>蜂花粉營養與利用摺頁 1 式，推廣發送 850 位蜂農參考。</p> <p>二、建立銅鑼鄉新盛社區友善農業示範場域 1 處，友善有機操作面積 10 公頃，每年計畫增加有機友善農地 2-3 公頃，有效串聯後龍溪支流雞隆河與鄰近淺山綠色棲地。辦理標竿學習，至桃園市仙草產區觀摩學習，提高加工與行銷能力，並協助辦理有機仙草食農教育與生態觀光活動，提升知名度。</p> <p>三、完成西湖鄉文旦有機友善農業生態系長期生態監測站昆蟲生物相及收益調查。辦理生態觀光、環境教育、示範觀摩等活動 2 場次。於本場辦理「苗栗地區友善農產品生態品牌價值推動」活動，宣傳苗栗地區社區特色友善農產品生態品牌。</p> <p>四、為維護生態環境，辦理友善農業操作講習 10 場次，參加人數 742 人次。參與保育平台會議 1 場次，與民間團體合作，推動慣行轉友善農田，協助指認關注區域與物種，擴大友善農業場域。</p>

工作計畫名稱	重要計畫項目	實施概況	實施成果
	<p>二、因應氣候變化之耐逆境育種設施建置中長程公共建設計畫</p>	<p>一、辦理抗逆境栽培管理及育種評估溫室、有益昆蟲種原庫及抗逆境育種設施等之建置</p>	<p>一、111年5月份完成作物耐逆境評估溫網室建置，包括三連棟溫室 900 平方公尺及二連棟溫室 300 平方公尺，已導入芋及大豆進行育種評估運作；「有益昆蟲育種設施興建工程」，於 111 年 5 月 26 日開工，分別完成土方清運、地基 PC 鋪設灌漿及三層樓主體結構鋼筋綁紮及灌漿，預計 112 年 10 月完工。</p>

(二)、上年度已過期間(112年1月1日至6月30日止)計畫實施成果概述

工作計畫名稱	重要計畫項目	實施概況	實施成果
一、農作物改良	食品科技研發	一、愛玉子酵素應用於果汁產業之核心技術開發。	一、完成果膠酯酶抑制酵素動力評估，顯示催化酵素啟動的起始基質濃度為 $10 \mu\text{M-OCH}_3$ ，受質親合力 $K_m=118.4 \mu\text{eqCOOH/ min/ g}$ 。完成不同配方對於酵素動力之影響，顯示隨著反應酵素含量增加，提升對 PME 的抑制效果，最高抑制率達 97.4%。
	農業政策與農民輔導	<p>一、農業倫理課程前後學員知識及態度改變調查。</p> <p>二、稻米生產分析及消費者對產銷履歷稻米認知偏好。</p>	<p>一、農民學院歷年皆有眾多農友報名參加，若配合農業永續發展政策，透過農民學院正確及有效的宣導農業倫理、農業社會責任及各項友善環境的概念，應可達到一定的效益。故藉由本研究盤點農業倫理課程重點及建立農業倫理課程，除了增加農民學院課程的多元化並針對學員程度調整授課重點及方式，增加其相關的知能，而在實際從事農業時可選擇對個人及環境都較為友善的方式來耕作。</p> <p>二、本場產銷履歷推動小組積極向農業生產者進行產銷履歷驗證推廣，並對有意加入之生產者進行一對一個別輔導，作物涵蓋水稻、草莓、紅棗、西瓜、芋頭、文旦柚、柑橘類，以及養蜂產業等。本研究擬透過調查消費者對產銷履歷稻米的認知偏好瞭解，了解水稻產銷履歷推廣成效。</p>

工作計畫名稱	重要計畫項目	實施概況	實施成果
	農糧作物生產與環境科技研發	<p>一、苗栗地區大豆種子淹水耐性品種選育。</p> <p>二、苗栗特色果樹-李品種選育。</p> <p>三、苗栗地區雜糧輪作栽培體系建立及加工特性研究。</p> <p>四、草莓與紫蘇栽培技術改進。</p>	<p>一、已完成大豆耐淹水外表型鑑定模式，藉由種子早期種子吸水曲線，可排除不具發芽淹水耐性之雜交大豆後代。</p> <p>二、已完成 30 種李子萌芽及開花時間之調查，持續調查生育性狀。李子育種試驗使用紅肉李、西瓜李與早玉李等品種完成 3 個雜交組合育種，目前採收果實進行取雜交種子。</p> <p>三、小麥生育後期不同液肥處理間僅有單穗粒重及千粒重部分處理間具顯著差異，其他性狀不無差異，顯示開花期液肥施用對植株性狀及產量影響不大。另於蕎麥開花盛期定義為總花朵數最多時間為種植後第 50 日，但種植後第 43 日總花蜜量較高，因此建議蜂群要採食蕎麥花蜜，反而是在盛花期前可採到較多的花蜜，而非在盛花期當下。</p> <p>四、完成草莓「苗栗 1 號」2 週低溫處理(4℃，黑暗)，於 7 月 6 日定植並於不同時間調查走蔓數，結果顯示低溫處理未能顯著增加走蔓數。紫蘇 A 及 B 品系於 3 月 15 日以 2 個行株距處理種植於試驗田區，並於 5 月 22 日及 6 月 13 日進行初步調查，2 次採收之平均單株累計產量，A 品系以 60cmx90cm 行株距之 168.1 公克顯著高於 60cmx60cm 的 154.0 公克；B</p>

工作計畫名稱	重要計畫項目	實施概況	實施成果
		<p>五、水分逆境對甜柿開花著果之影響及因應方法。</p> <p>六、苗栗地區重要作物災害調查分析及減災調適研究。</p> <p>七、耐病蟲害高產蜜西洋蜂種選育。</p> <p>八、二化性家蠶種原長期冷藏保存關鍵技術之研究。</p>	<p>品系不同行株距間則不具顯著差異。</p> <p>五、已完成覆蓋資材以模擬水分逆境對甜柿開花著果之影響，乾旱導致落果率達79.0%，後續持續調查環境條件對果實生育及品質之影響。</p> <p>六、文旦進行冬季供水處理試驗，冬季灌溉對開花及著果量有促進效益。桶柑及茂谷柑已完成防災曆修訂。文旦及帝王柑防災曆已完成開花及著果齊資料及照片收集，後續依中果期、採收期等依序完成防災曆擬定。</p> <p>七、完成 18 個地方品系 55 群雜交 F1 種群之採蜜能力調查，篩選 5 個具高產蜜能力之蜂群，平均總採蜜量達 15kg 以上，並完成 18 個地方品系 54 群雜交 F1 種群之清潔能力調查，篩選 5 個具高度清潔能力之蜂群，清潔能力達 87%以上。</p> <p>八、已完成 CC01 等 14 個二化性蠶種延長冷藏保育四代孵化及飼育。第四代蠶卵於 112 年 4 月移出冷藏庫，催青日數 11.0~11.5 天，LL01、LL04、YC04 及 YC14 較慣行一年 2 育保育對照組多 0.5 天，其餘 10 個蠶種催青日數與對照組相同。孵化率介於 76.9~97.5%，平均孵化率</p>

工作計畫名稱	重要計畫項目	實施概況	實施成果
		<p>九、臺灣地區西方蜜蜂精子種原庫建置。</p> <p>十、柑橘類果樹優化灌溉技術。</p> <p>十一、苗栗地區特色作物土壤及肥料管理之研究。</p>	<p>91.9%，高於對照組 81.8%，並較保育第三代提升 5.2%。</p> <p>九、完成精細胞數量影響蜂王產卵率與產受精卵能力調查一式。高授精量(2.4±0.3)x10⁷精子處理組蜂王，產卵率 34.3 ± 3.4 %，顯著優於低授精細胞處理組產卵率 1.7 ± 0.8%；高授精處理組蜂王產受精卵有 93.5± 4.4%可發育為工蜂，顯著優於低授精處理組並與自然交尾蜂王無顯著差異。</p> <p>十、建立適用於本土桶柑果園之作物係數：以作物係數 Kc=0.7 計算土壤耗水量，並以土壤實際耗水量驗證預測耗水量之正確性，確認桶柑作物係數 0.7 適用於本土桶柑果園土壤精準灌溉依據。建立桶柑果園土壤精準灌溉技術：開花期至果實肥大期，灌溉起點設定為土壤耗水量 60 公釐，果實成熟期以後，灌溉起點設定為土壤耗水量 100 公釐，據此建議之灌溉量 145 公釐，與農友實際灌溉量 131.6 公釐誤差在 10% 以內。</p> <p>十一、卓蘭柑橘土壤肥力變化：透過表底土肥力變化幅度，可推測茂谷園區的表底土間土壤水分流動性較佳。另外桶柑園區的鈣、鎂含量相對較低，因此持續調查肥力變化至採收，若持續降低可利用石灰改良，提升 pH。草莓肥料變級試驗：從草莓不</p>

工作計畫名稱	重要計畫項目	實施概況	實施成果
			<p>同鉀肥變量與產量的迴歸分析結果，當每株草莓在整個生長期提供化肥 N:P2O5 =0.35:0.23 (公克重)狀態下，預估鉀肥(K2O)用量在 1.3 公克的情形下，可以達到最高產量。</p>
	防疫檢疫技術研發	<p>一、促進瓜果類作物抗逆境性能之複方微生物推肥之研究。</p> <p>二、開發草莓潛伏性病害檢測技術及導入抗感病快篩技術於耐病育種。</p> <p>三、天敵昆蟲開發及整合性害蟲管理技術之應用。</p>	<p>一、測試結果以 20% 蚓糞肥配方的土壤微生物硝化活性(硝化速率與硝化潛能)較強。並以 20% 蚓糞肥配方添加處理組對小黃瓜幼苗耐高溫，較對照組於株高有明顯增加。</p> <p>二、目前本場草莓種原庫種植共 44 個品種(系)，每個品種(系)繁殖各 10 株以上。以葉枯病菌接種 44 個草莓品種(系)，可知為抗性品種(系)共 24 個，為感性品種(系)共 7 個，13 個品種(系)病斑大小介於香水(感性品種)和豐香(抗性品種)之間，統計分析無顯著差異。經由序列比對設計與篩選，共得到 11 組草莓葉枯病菌之引子對。經於不同溫度之 PCR 反應分析後得知，11 組引子對之最佳 annealing 溫度介於 59-65°C 之間。</p> <p>三、完成本場草莓種原庫 44 個種原之葉枯病抗感病性快篩。種苗葉枯病潛伏病害分子檢測技術，設計出 11 組</p>

工作計畫名稱	重要計畫項目	實施概況	實施成果
			<p>引子對並進行檢測條件測試。長毛小新綏蟎之食餌接種比例最適化試驗，食餌(二點葉蟎)以接種比例1:50時產量最高。完成基徵草蛉對化學藥劑(8支殺蟲劑、8支殺蟎劑及9支殺菌劑)室內接觸毒性測試。菸盲椿在天敵銀行植物之接種試驗，結合去年之試驗結果(芝麻、番茄)，芝麻對菸盲椿成蟲存活天數之提昇效果仍最為顯著。整合性害蟲試驗管理擬以鋪台北草取代傳統鋪稻草和現在慣行鋪塑膠布的作法，由數據可知有葉綠素值的顯著提升效果。</p>
	跨領域整合型科技研發	一、農業生態系長期生態監測-西湖文旦。	<p>一、完成西湖鄉龍洞村慣行栽培及有機栽培文旦園開花期及小果期之目標昆蟲密度監測各3處，面積3公頃，後續依序進行中果期及採收期之目標昆蟲、土壤及植體葉片特性分析及產量調查，生物指標項目：薊馬、瓢蟲、東方果實蠅等。完成農業生態系長期生態監測-西湖鄉文旦特定昆蟲在有機及慣行共6個試驗田區，開花期、小果期、中果期之監測共6場次。</p>
	推動農業生物經濟與智慧科技農業	一、養蜂病蟲敵害智能防治系統功能擴充及商品化。	<p>一、完成「養蜂病蟲敵害智能監測系統」雛型版系統6組，並於測試場域完成網路系統架設，連續紀錄數據達2個月。測試3種以上音頻資料前處理方式，確認透過譜減</p>

工作計畫名稱	重要計畫項目	實施概況	實施成果
		二、外銷潛力作物中小微數位轉型輔導。	<p>法處理完音頻資訊後，可提升系統準確度 35%。</p> <p>二、輔導苗栗地區重要農作物之中小微型業者，包含個體戶、產銷班農民、團體、合作社等經營者，輔導促案申請農業數位基盤星點計畫之農業雲市集諮詢服務，導入數位化工具，協助中小微型業者提升數位化經營程度，並提高經營收益。112 年度上半年已輔導 19 家業者申請雲市集方案，配合農民教育推廣 5 場次、150 人次。</p>
	農業碳淨零排放	<p>一、地被植物對增加果園土壤固碳之應用研究。</p> <p>二、苗栗地區水稻與柑橘園農業碳排係數建立</p>	<p>一、土壤碳濃度以坡地果園較高，坡地果園 10 公分深度土壤平均碳濃度為 1.28 % 大於平地果園碳濃度 0.6 %，坡地果園 30 公分平均碳濃度為 0.71% 大於平地果園碳濃度 0.48 %，，10 公分及 30 公分兩個深度土壤碳濃度比較，皆以坡地果園碳濃度較高，推測因平地果園於年初採收上一季果實後，果園土壤翻耕，可能使土壤碳揮發導致平均碳濃度較低。</p> <p>二、1. 水稻示範場域：設置於苑裡水稻栽培區，選定面積最大之土壤管理組(A5b 非石灰性淺層排水不完全沖積土或 A2b 非石灰性中質地排水不完全沖積土)，0.3 公頃，水稻供試品種台南 11 號，氮肥用量 160 公斤/公</p>

工作計畫名稱	重要計畫項目	實施概況	實施成果
		<p>三、水稻田稻稈處理及果園農田土壤覆蓋模式對農地溫室氣體排放減量之應用研究。</p> <p>四、草莓及文旦柚碳足跡之研究。</p> <p>五、蜂蜜產品碳足跡類別規則(PCR)建置。</p>	<p>頃，磷鉀肥用量依據土壤分析結果推薦用量。2.柑橘類作物示範場域：設置於西湖鄉，分為平地栽培區及坡地栽培區，分別設置清耕和草生栽培區。完成農地土壤基礎調查，完成土壤性質分析，含 pH、EC、有效養分、總體密度、全氮、全碳及有效性氮含量採樣分析。</p> <p>三、完成氣象站架設，蒐集土溫及土壤水分等資料，並紀錄田區 DNDC 模式模擬所需氣象資料及土壤性質。與特生中心團隊完成 4 次碳排監測，樣區的甲烷值，在施用追肥後所測得的值最高，施用穗肥後所得值最低，淨生產力最高值在穗肥施用後達到最高值。由台中農改場協助完成碳排監測試驗田以 DNDC 模擬溫室氣體排放結果。</p> <p>四 訪視與輔導接受盤查之農企業者、了解其產品生命週期各階段之投入，完成草莓與柑橘類「產品生命週期製程地圖」，以利後續碳足跡盤查與計算。</p> <p>五、確立「碳足跡產品類別規則(CFP-PCR)文件基本資料表」，於 112 年 6 月 15 日至產品碳足跡資訊網提出案件申請。訪視蜂產品生產者了解蜂產品生產流程，完成蜂產品生命週期流程圖</p>

工作計畫名稱	重要計畫項目	實施概況	實施成果
		六、建置碳淨零排放知識觀念教材。	六、配合碳足跡盤查訪視業者，推廣淨零碳排觀念 2 家 11 人次。
二、一般行政	基本行政工作維持	<p>一、臺灣蠶蜂昆蟲教育園區營運管理。</p> <p>二、環境教育認證場域管理，推動環境教育與食農教育工作。</p>	<p>一、截至 7 月底園區參訪人次 7487 人，環教人次 512 人，線上環教影片總觀看數 121079 人次，FB 粉絲數 14399，線上環教推廣效益優異</p> <p>二、8 月 8 日接受環保署完成環境教育 2 階段實地評鑑訪視作業。</p>
三、農業試驗發展	<p>國土生態保育綠色網絡建置計畫（111-114 年）</p> <p>因應氣候變化之耐逆境育種設施建置中長程公共建設計畫</p>	<p>一、輔導友善農田串聯綠網關注區域之生態系服務及綜合評估友善農法之生態系服務功能及惠益。</p> <p>一、建置有益昆蟲種原庫及抗逆境育種設施。</p>	<p>一、為擴大野生動物的棲地，於苗栗淺山丘陵保育軸帶，建立友善農法示範場域 2 處，協助串聯關鍵綠色棲地 2 處，增加生態廊道面積 5 公頃，擴大物種遷移範圍，保護關注動植物 2 種。辦理友善農業操作講習 7 場次。為提升苗栗縣農產品生態服務價值，輔導國土綠網示範戶，參加苗栗縣政府友善石虎給付計畫並取得石虎監測證據後，後續將以石虎影片作為活動宣傳，吸引大型通路採購生態品牌農產品。</p> <p>一、已完成設施外牆抵石子、內部牆面油漆、地磚及鋁門窗裝設，預計 112 年 10 月底竣工。</p>

貳、主要表

農業部苗栗區農業改良場
歲入來源別預算表

中華民國 113 年度

單位：新臺幣千元

經資門併計

科 目				本年度預算數	上年度預算數	前年度決算數	本年度與 上年度比較	說 明
款	項	目 節	名稱及編號					
			合 計	1,459	1,209	1,312	250	
2			0400000000 罰款及賠償收入	-	-	46	-	
	165		0451140000 苗栗區農業改良場	-	-	46	-	
		1	0451140300 賠償收入	-	-	46	-	
		1	0451140301 一般賠償收入	-	-	46	-	前年度決算數係廠商違約逾期交貨之賠償收入。
3			0500000000 規費收入	325	325	96	0	
	136		0551140000 苗栗區農業改良場	325	325	96	0	
		1	0551140100 行政規費收入	205	205	-	0	
		1	0551140101 審查費	205	205	-	0	本年度預算數係農藥田間試驗等收入。
		2	0551140300 使用規費收入	120	120	96	0	
		1	0551140306 場地設施使用費	120	120	96	0	本年度預算數係臺灣蠶蜂昆蟲教育園區門票收入。
4			0700000000 財產收入	120	120	27	0	
	184		0751140000 苗栗區農業改良場	120	120	27	0	
		1	0751140500 廢舊物資售價	120	120	27	0	本年度預算數係出售報廢財產及廢舊物品等收入。
7			1200000000 其他收入	1,014	764	1,143	250	
	183		1251140000 苗栗區農業改良場	1,014	764	1,143	250	
		1	1251140200 雜項收入	1,014	764	1,143	250	
		1	1251140210 其他雜項收入	1,014	764	1,143	250	本年度預算數係出售農業試驗孳生物、借用宿舍員工自薪資扣回繳庫數、宿舍管理費及設置太陽能光電設備回饋金等收入。

**農業部苗栗區農業改良場
歲出機關別預算表**

中華民國 113 年度

單位：新臺幣千元

經資門併計

科 目				本年度 預算數	上年度 預算數	前年度 決算數	本年度與 上年度比較	說 明
款	項	目	節					
16				0051000000 農業部主管				
		14		0051140000 苗栗區農業改良場	159,154	154,919	183,235	4,235
				5251140000 科學支出	56,070	47,200	50,564	8,870
			1	5251141000 農作物改良	56,070	47,200	50,564	8,870
				5651140000 農業支出	103,084	107,719	132,672	-4,635
			2	5651140100 一般行政	97,247	97,676	97,207	-429
				5651141000 農業試驗發展	5,737	9,943	35,465	-4,206
								1. 本年度預算數56,070千元，包括業務費49,140千元，設備及投資6,930千元。 2. 本年度預算數之內容與上年度之比較如下： (1) 農業科技研發經費26,135千元，較上年度增列辦理發展原鄉蜂產品加工技術等經費5,644千元。 (2) 農業政策研究經費5,418千元，較上年度減列辦理草莓及文旦柚碳足跡之研究等經費400千元。 (3) 防疫檢疫科技研發經費24,517千元，較上年度增列辦理改良草莓開花期之栽培技術與品種選育等經費3,626千元。
								1. 本年度預算數97,247千元，包括人事費83,791千元，業務費10,235千元，設備及投資2,969千元，獎補助費252千元。 2. 本年度預算數之內容與上年度之比較如下： (1) 人員維持費83,791千元，較上年度核實減列人事費721千元。 (2) 基本行政工作維持費13,456千元，較上年度增列建置家蠶種原蠶卵保存環境監控系統等經費292千元。
							1. 本年度預算數5,737千元，包括業務費4,237千元，設備及投資1,500千元。	

農業部苗栗區農業改良場
歲出機關別預算表

中華民國 113 年度

單位：新臺幣千元

經資門併計

科 目				本年度 預算數	上年度 預算數	前年度 決算數	本年度與 上年度比較	說 明
款	項	目	節					
		4		5651149800 第一預備金	100	100	-	<p>2. 本年度預算數之內容與上年度之比較如下：</p> <p>(1) 農藥登記委託田間試驗經費137千元，與上年度同。</p> <p>(2) 國土生態保育綠色網絡建置計畫(111-114年)總經費46,200千元，分4年辦理，111至112年度已編列13,466千元，本年度續編第3年經費5,600千元，較上年度增列70千元。</p> <p>(3) 上年度因應氣候變遷之耐逆境育種設施建置中長程公共建設計畫預算業已編竣，所列4,276千元如數減列。</p> <p>0 仍照上年度預算數編列。</p>

本頁空白

叁、附 屬 表

農業部苗栗區農業改良場 歲入項目說明提要表

中華民國113年度

單位：新臺幣千元

來源子目及細目與編號	0551140100 行政規費收入	-0551140101 -審查費	預算金額	205	承辦單位	作物改良科、作物環境科
------------	----------------------	---------------------	------	-----	------	-------------

歲 入 項 目 說 明

一、項目內容

農藥登記委託田間試驗等收入。

二、法令依據

1. 依據規費法第7條規定辦理。
2. 依本場「辦理農藥田間試驗收費標準」規定辦理。

金 額 及 說 明

款	項	目	節	名 稱	金 額	說 明
3				0500000000 規費收入	205	
	136			0551140000 苗栗區農業改良場	205	
		1		0551140100 行政規費收入	205	
			1	0551140101 審查費	205	農藥田間試驗等收入。

農業部苗栗區農業改良場 歲入項目說明提要表

中華民國113年度

單位：新臺幣千元

來源子目及細目與編號	0551140300 使用規費收入	-0551140306 -場地設施使用費	預算金額	120	承辦單位	秘書室、農業推廣科
------------	----------------------	-------------------------	------	-----	------	-----------

歲 入 項 目 說 明

一、項目內容 臺灣蠶蜂昆蟲教育園區等管理收入。	二、法令依據 臺灣蠶蜂昆蟲教育園區收費標準。
----------------------------	---------------------------

金 額 及 說 明

款	項	目	節	名 稱	金 額	說 明
3	136	2	1	0500000000 規費收入	120	
				0551140000 苗栗區農業改良場	120	
				0551140300 使用規費收入	120	
				0551140306 場地設施使用費	120	臺灣蠶蜂昆蟲教育園區門票收入。

**農業部苗栗區農業改良場
歲入項目說明提要表**

中華民國113年度

單位：新臺幣千元

來源子目及細目與編號	0751140500 廢舊物資售價	預算金額	120	承辦單位	秘書室
------------	----------------------	------	-----	------	-----

歲 入 項 目 說 明

一、項目內容 出售報廢財產等收入。	二、法令依據 依國庫法第11條規定辦理。
----------------------	-------------------------

金 額 及 說 明

款	項	目	節	名 稱	金 額	說 明
4				0700000000 財產收入	120	
	184			0751140000 苗栗區農業改良場	120	
		1		0751140500 廢舊物資售價	120	出售報廢財產及廢舊物品等收入。

農業部苗栗區農業改良場 歲入項目說明提要表

中華民國113年度

單位：新臺幣千元

來源子目及細目與編號	1251140200 雜項收入	-1251140210 -其他雜項收入	預算金額	1,014	承辦單位	本場各科室及生物防治研究中心
------------	--------------------	------------------------	------	-------	------	----------------

歲 入 項 目 說 明

一、項目內容

1. 蠶種原收入及處分農業試驗孳生物等。
2. 借用宿舍員工自薪資扣回繳庫數及宿舍管理費收入。
3. 學員宿舍場地清潔費收入。
4. 國有不動產設置太陽光電發電設備之售電回饋金收入。

二、法令依據

1. 依國庫法第11條規定辦理。
2. 依全國軍公教員工待遇支給要點第4點及行政院人事行政局100年6月28日局授住字第1000301726號函辦理。
3. 依本場宿舍管理費收取要點辦理。
4. 依據國有財產法第28條及國有公用不動產收益原則規定辦理。

金 額 及 說 明

款	項	目	節	名 稱	金 額	說 明
7				1200000000 其他收入	1,014	
	183			1251140000 苗栗區農業改良場	1,014	
		1		1251140200 雜項收入	1,014	
			1	1251140210 其他雜項收入	1,014	1. 農業試驗孳生物處分收入128千元。 2. 借用宿舍員工自薪資扣回繳庫數及宿舍管理費等收入540千元。 3. 學員宿舍場地清潔費收入96千元。 4. 國有不動產設置太陽光電發電設備之售電回饋金收入250千元。

農業部苗栗區農業改良場
歲出計畫提要及分支計畫概況表
中華民國113年度

經資門併計

單位：新臺幣千元

工作計畫名稱及編號	5251141000 農作物改良	預算金額	56,070
<p>計畫內容：</p> <ol style="list-style-type: none"> 1. 苗栗地區重要作物災害調查分析及減災調適研究。 2. 以酵素法量產低甲氧基柑橘果膠之技術開發。 3. 愛玉子素材機能成分分析與固醇成分抗發炎功效驗證。 4. 苗栗地區大豆種子淹水耐性品種選育。 5. 苗栗特色果樹李品種選育。 6. 苗栗地區雜糧輪作栽培體系建立及加工特性研究。 7. 草莓與紫蘇栽培技術改進。 8. 農業生態系長期生態監測-苗栗區西湖文旦生態調查。 9. 苗栗高接梨與草莓因應氣候變遷調適技術與示範場域建置。 10. 二化性家蠶種原延長冷藏保存關鍵技術之研究。 11. 耐病蟲害高產蜜西洋蜂種選育。 12. 臺灣地區西方蜜蜂精子種原庫建置。 13. 發展原鄉蜂產品加工技術。 14. 養蜂病蟲敵害智能監測系統功能擴充及商品化。 15. 稻米生產分析及消費者對產銷履歷稻米認知偏好。 16. 苗栗在地食農教材研擬及推動之研究。 17. 農民學院農業倫理課程發展之研究。 18. 外銷潛力作物中小微數位轉型輔導。 19. 蜂蜜產品碳足跡之研究。 20. 淨零排放知識觀念推廣及輔導執行。 21. 苗栗地區特色作物土壤及肥料管理之研究。 22. 開發草莓潛伏性病害檢測技術及導入抗感病快篩技術於耐病育種。 23. 促進瓜果類作物抗逆境複方微生物堆肥之研發。 24. 苗栗區柑橘灌溉模式建立與驗證。 25. 苗栗地區水稻與柑橘園農業碳排係數建立。 26. 水稻田稻稈處理及果園農田土壤覆蓋模式對農地溫室氣體排放減量之應用研究。 27. 苗栗縣通霄鎮飛牛牧場農業剩餘資源循環再利用場域之建立。 28. 改良草莓開花期之栽培技術與品種選育。 29. 天敵昆蟲開發及整合性害蟲管理技術之應用。 	<p>預期成果：</p> <ol style="list-style-type: none"> 1. 完成大豆耐淹水優良系統選拔至少10個。。 2. 完成國外李子引種9品種生育性狀調查，進行3個雜交組合實生苗繁殖。 3. 完成苗栗地區硬質玉米3品種秋作種植與產量分析。 4. 確認紫蘇延遲或抑制開花之光週處理條件1式，以延長收穫期並增加產量10%。 5. 建立桶柑生育期本土作物係數1式，建構桶柑精準灌溉技術1式。 6. 完成西湖文旦重要害蟲及天敵昆蟲調查1式，評估不同栽培法之農作物產值與對生態環境的影響。 7. 建立柑橘低甲氧基果膠試製技術1式，建立創新果膠產品特性資料。 8. 完成愛玉子應用於皮膚炎修復臨床試驗1式，確認相關產品於皮膚之舒緩及使用者感受。 9. 建立高接梨及草莓因應氣候變遷示範場域各1處，導入因應環境逆境技術與策略。 10. 建立蜜蜂精子種原冷凍保存庫，完成10個蜜蜂地方品系精子保存。 11. 完成二化性蠶種蠶卵延長冷藏保存條件1式及完成14個蠶種第五代生育調查報告。 12. 完成蜜蜂病原攻毒試驗1式，育成高產蜜抗病西洋蜂品系1個。 13. 完成蜂箱蓋嵌入式感測模組開發及雲端音頻資料自動化處理系統開發各1式。 14. 完成2處原鄉聚落蜂花粉與蜂膠資源調查一式。 15. 建立柑橘類果樹有機肥管理模式1式及評估草莓肥料三要素之一合理用量1式。 16. 完成蔬菜瓜果類作物抗逆境複方微生物堆肥配方1種。 17. 完成交族群園藝性狀調查及以快篩技術對雜交族群之葉枯病、炭疽病耐(感)病性篩選。 18. 完成葉枯病分子檢測技術引子對技術實驗室測試及條件優化。 19. 建立農地碳監測及參數資料分析之標準化作業流程；透過不同農法之碳吸排量比較，提出對環境較為友善之耕作體系。 20. 設置碳排放監測2場域，建立與國際接軌之本土農業生產場域溫室氣體排放監測方法，建立水田之溫室氣體(甲烷)量測標準作業流程。 21. 調整栽培管理技術以縮短草莓定植至開花所需時間，並完成草莓早花特性之品系選拔。 22. 建立長毛小新綫蠹量產技術，完成瓜果類選用化學藥劑與天敵基徵草蛉釋放時機之依據。 23. 完成草生栽培模式對作物與害蟲的影響程度與可行性。 24. 完成紫蘇不同栽培密度之生育及產量調查，以低溫預處理戀香種苗縮短定植至開花所需時間。 25. 完成稻米生產分析及消費者對產銷履歷稻米認知偏好一式。 26. 媒合農漁業35家業者申請參與雲市集，以利產業數位轉型。 27. 完成我國蜂蜜產品碳足跡分析報告1式，俾利蜂產品業者申請我國碳標籤。 28. 完成苗栗在地食農教案2式並試教評估。 29. 辦理淨零排放知識推廣研習1場次及輔導業者2家。 		

農業部苗栗區農業改良場
歲出計畫提要及分支計畫概況表
中華民國113年度

經資門併計

單位：新臺幣千元

工作計畫名稱及編號	5251141000 農作物改良	預算金額	56,070
分支計畫及用途別科目	金額	承辦單位	說明
01 農業科技研發	26,135	作物改良科、蠶蜂科	<p>本分支計畫係辦理果樹、蔬菜、花卉、水稻等作物之品種、栽培技術改良及農產品加工研發與蠶、蜂、品種繁殖、保育及其生物技術應用等研發工作。其中投注於原住民族地區經費2,000千元。其內容如下：</p> <p>1.業務費22,885千元。</p> <p>(1)員工教育訓練費27千元。</p> <p>(2)水電費1,705千元。</p> <p>(3)通訊費53千元。</p> <p>(4)資訊設備保養、維修服務及操作維護等50千元。</p> <p>(5)農地田間試驗及活動之場地、器材及車輛等租金170千元。</p> <p>(6)遴用臨時專業人員協助作物試驗管理、品質分析、實驗記錄工作等臨時人員酬金6,201千元。</p> <p>(7)聘請專家學者顧問費、講座鐘點費、稿費及出席費等73千元。</p> <p>(8)委託機關、學校及團體辦理養蜂病蟲敵害智能監測系統功能擴充及商品化等2680千元。</p> <p>(9)國內組織會費15千元。</p> <p>(10)辦公器具、文具紙張、油料、肥料、藥品、試驗資材、電腦耗材與圖書等8,291千元。</p> <p>(11)印刷、清潔、保全、檢驗、專利申請、勞務承攬、環境佈置雜支等1,726千元。</p> <p>(12)辦公廳舍及其他建築之保養維修等620千元。</p> <p>(13)公務車輛及辦公器具之保養維護等32千元。</p> <p>(14)各項設施、機電設備、農機具及實驗儀器之保養維修等439千元。</p> <p>(15)國內差旅費758千元。</p> <p>(16)運送各項器具、工具及廢棄物等45千元。</p> <p>2.設備及投資3,250千元，係購置反射式光度計、大麥除芒機、穀粒橫斷器等試驗研究用儀器等。</p>
2000 業務費	22,885		
2003 教育訓練費	27		
2006 水電費	1,705		
2009 通訊費	53		
2018 資訊服務費	50		
2021 其他業務租金	170		
2033 臨時人員酬金	6,201		
2036 按日按件計資酬金	73		
2039 委辦費	2,680		
2045 國內組織會費	15		
2051 物品	8,291		
2054 一般事務費	1,726		
2063 房屋建築養護費	620		
2066 車輛及辦公器具養護費	32		
2069 設施及機械設備養護費	439		
2072 國內旅費	758		
2081 運費	45		
3000 設備及投資	3,250		
3020 機械設備費	3,250		

農業部苗栗區農業改良場
歲出計畫提要及分支計畫概況表
中華民國113年度

經資門併計

單位：新臺幣千元

工作計畫名稱及編號	5251141000 農作物改良	預算金額	56,070
分支計畫及用途別科目	金額	承辦單位	說明
02 農業政策研究	5,418	農業推廣科	本分支計畫係辦理農業推廣教育、資訊服務、家政指導及產銷輔導等各項工作，其內容如下： 1. 業務費5,218千元。 (1)水電費425千元。 (2)通訊費230千元。 (3)資訊設備保養、維修服務及操作維護等120千元。 (4)農地田間試驗及活動之場地、器材及車輛等租金20千元。 (5)逕用臨時專業人員協助資料分析、影音剪輯、展覽館導覽等臨時人員酬金1,193千元。 (6)聘請專家學者講座鐘點費、稿費及出席費等620千元。 (7)辦公器具、文具紙張、油料、肥料、藥品、試驗資材、電腦耗材與圖書等1,102千元。 (8)印刷、清潔、保全、環境佈置、獎狀、獎牌、獎品、勞務承攬、年曆及雜支等639千元。 (9)訓練中心、展覽館及其他建築之修繕費等30千元。 (10)公務車輛及辦公器具之保養維護等29千元。 (11)各項設施、機電設備、農機具及實驗儀器之保養維修等40千元。 (12)國內差旅費770千元。 2. 設備及投資200千元，係購置分離式冷氣及逆滲透過濾及周邊等雜項設備。
2000 業務費	5,218		
2006 水電費	425		
2009 通訊費	230		
2018 資訊服務費	120		
2021 其他業務租金	20		
2033 臨時人員酬金	1,193		
2036 按日按件計資酬金	620		
2051 物品	1,102		
2054 一般事務費	639		
2063 房屋建築養護費	30		
2066 車輛及辦公器具養護費	29		
2069 設施及機械設備養護費	40		
2072 國內旅費	770		
3000 設備及投資	200		
3035 雜項設備費	200		
03 防疫檢疫科技研發	24,517	作物環境科、生物防治研究中心	本分支計畫係辦理土壤及肥料研究、病蟲害防治、植物保護技術研發、農業機械之開發等工作，其內容如下： 1. 業務費21,037千元。 (1)水電費1,950千元。 (2)電話費、郵資及網路通訊等334千元。 (3)資訊設備保養、維修服務及操作維護等365千元。 (4)農地田間試驗及活動之場地、器材及車輛等租金390千元。
2000 業務費	21,037		
2006 水電費	1,950		
2009 通訊費	334		
2018 資訊服務費	365		
2021 其他業務租金	390		
2033 臨時人員酬金	7,970		
2036 按日按件計資酬金	304		
2045 國內組織會費	30		

農業部苗栗區農業改良場
歲出計畫提要及分支計畫概況表
中華民國113年度

經資門併計

單位：新臺幣千元

工作計畫名稱及編號	5251141000 農作物改良	預算金額	56,070
分支計畫及用途別科目	金額	承辦單位	說 明
2051 物品	6,051		(5)遴用臨時專業人員協助作物試驗管理、化學分析、微生物分離、實驗紀錄工作等臨時人員酬金7,970千元。
2054 一般事務費	1,237		(6)聘請專家學者顧問費、講座鐘點費及出席費等304千元。
2063 房屋建築養護費	375		(7)國內組織會費30千元。
2066 車輛及辦公器具養護費	245		(8)辦公器具、文具紙張、油料、肥料、藥品、試驗資材、電腦耗材與圖書等6,051千元。
2069 設施及機械設備養護費	580		(9)印刷、清潔、保全、檢驗、專利申請、勞務承攬、環境佈置及雜支等1,237千元。
2072 國內旅費	1,086		(10)辦公廳舍及其他建築之保養維修等375千元。
2081 運費	120		(11)公務車輛及辦公器具之保養維護等245千元。
3000 設備及投資	3,480		(12)各項設施、機電設備、農機具及實驗儀器之保養維修等580千元。
3020 機械設備費	2,930		(13)國內差旅費1,086千元。
3030 資訊軟硬體設備費	80		(14)運送各項器具、工具及廢棄物等120千元。
3035 雜項設備費	470		2.設備及投資3,480千元。 (1)購置紅外線熱像儀及土壤採樣器機械設備等2,930千元。 (2)購置電腦相關資訊設備等80千元。 (3)購置震盪培養恆溫箱等雜項設備等470千元。

農業部苗栗區農業改良場
歲出計畫提要及分支計畫概況表

經資門併計

中華民國113年度

單位：新臺幣千元

工作計畫名稱及編號	5651140100 一般行政	預算金額	97,247
-----------	-----------------	------	--------

計畫內容：

1. 支應本場用人費、各項事務費用、稅金、油料、保險、修繕維護等所需經費。
2. 辦理苗栗地區農作物品種改良栽培試驗示範、繁殖推廣及農業調查、病蟲害防治、農機及土壤肥料等試驗研究及推廣教育、農業傳播、農場經營與農民生活改善、農村綜合發展、蠶蜂業產品開發、農業教育訓練。
3. 經營臺灣蠶蜂昆蟲教育園區，推廣環境教育與食農教育。

預期成果：

1. 基本行政工作維持及提高效率。
2. 整合農業資源，發展精緻農業，提高農民所得。
3. 強化園區營運管理，結合環境教育與食農教育，帶動農業體驗與休閒人潮，增加農特產品行銷管道。

分支計畫及用途別科目	金額	承辦單位	說明
01 人員維持	83,791	本場各科室及生	1. 人事費83,791千元。
1000 人事費	83,791	物防治研究中心	(1) 職員薪俸36,803千元。
1015 法定編制人員待遇	36,803		(2) 約僱人員酬金3,950千元。
1020 約聘僱人員待遇	3,950		(3) 技工、工友薪俸14,189千元。
1025 技工及工友待遇	14,189		(4) 考績獎金、年終獎金等12,700千元。
1030 獎金	12,700		(5) 休假補助1,100千元。
1035 其他給與	1,100		(6) 超時加班費及未休假加班費等2,783千元。
1040 加班費	2,783		(7) 退休退職給付80千元。
1045 退休退職給付	80		(8) 退休退職金之提撥等6,086千元。
1050 退休離職儲金	6,086		(9) 公保、勞保及健保等6,100千元。
1055 保險	6,100		
02 基本行政工作維持	13,456	本場各科室及生	1. 業務費10,235千元。
2000 業務費	10,235	物防治研究中心	(1) 員工教育訓練費220千元。
2003 教育訓練費	220		(2) 水電費1,839千元。
2006 水電費	1,839		(3) 電話費、郵資及網路通訊等970千元。
2009 通訊費	970		(4) 資訊設備保養、維修服務及操作維護等962千元。
2018 資訊服務費	962		(5) 環境教育活動場地、器材及車輛等租金300千元。
2021 其他業務租金	30		(6) 車輛牌照稅及燃料使用費等218千元。
2024 稅捐及規費	218		(7) 辦公廳舍、車輛及各項活動等保險費180千元。
2027 保險費	180		(8) 遴用臨時專業人員協助資料分析製作報表、財產盤點及廳舍、圖書室管理等臨時人員酬金2,291千元。
2033 臨時人員酬金	2,291		(9) 辦理環境教育、性別主流化、全民國防教育等各項講習訓練之講座鐘點費，聘請專家學者稿費及出席費等70千元。
2036 按日按件計資酬金	70		(10) 辦公器具、文具紙張、油料、電腦耗材與圖書等1,757千元。
2051 物品	1,757		(11) 印刷、清潔、保全、環境佈置、員工文
2054 一般事務費	897		
2063 房屋建築養護費	300		
2066 車輛及辦公器具養護費	5		
2069 設施及機械設備養護費	100		
2072 國內旅費	182		
2081 運費	20		
2084 短程車資	40		

農業部苗栗區農業改良場
歲出計畫提要及分支計畫概況表
中華民國113年度

經資門併計

單位：新臺幣千元

工作計畫名稱及編號	5651140100 一般行政	預算金額	97,247
分支計畫及用途別科目	金額	承辦單位	說明
2093 特別費	154		康活動、健康檢查、勞務承攬、協助資料建置及雜支等885千元；員工協助方案相關經費12千元；合計897千元。
3000 設備及投資	2,969		(12)辦公廳舍及其他建築之保養維修等300千元。
3010 房屋建築及設備費	286		(13)公務車輛及辦公器具之保養維護等5千元。
3020 機械設備費	1,256		(14)各項設施、機電設備及儀器之保養維護等100千元。
3030 資訊軟硬體設備費	855		(15)國內差旅費182千元。
3035 雜項設備費	572		(16)運送各項器具、工具及廢棄物等20千元。
4000 獎補助費	252		(17)洽公短程車資40千元。
4085 獎勵及慰問	252		(18)首長特別費154千元。
			2.設備及投資2,969千元。
			(1)實驗室隔間整修工程286千元。
			(2)建置家蠶種原蠶卵保存環境監控系統等1,256千元。
			(3)購置電腦及相關資訊設備等855千元。
			(4)購置冷氣機及各展示館雜項設備等572千元。
			3.獎補助費252千元，係退休人員三節慰問金。

農業部苗栗區農業改良場
歲出計畫提要及分支計畫概況表
中華民國113年度

經資門併計

單位：新臺幣千元

工作計畫名稱及編號	5651141000 農業試驗發展	預算金額	5,737
-----------	-------------------	------	-------

計畫內容：

1. 盤點轄內農業區，設置友善農業示範場域2處。
2. 輔導友善農業操作，增加有機友善農地面積。
3. 推廣西部水田與淺山農業區友善生態環境農法操作：
 - (1) 推廣輪作或覆蓋植被等友善生態環境農法，增加作物覆蓋面積。
 - (2) 辦理水田或淺山農業地區之生態觀光、環境教育、示範觀摩等活動，強化農業之休閒及生態服務功能。
4. 協助友善或有機農業團體建立農產品生態品牌，讓消費者能辨識並認同友善棲地與動物的農產品。
5. 調查示範區或生態長期監測站友善環境成本、收益及生物指標。

預期成果：

1. 於苗栗淺山丘陵保育軸帶，建立西湖柑橘園(關注物種為石虎)及後龍生態敏感埤塘附近農地(關注物種為印度大田鱉)，各建立友善農法示範場域1處。
2. 於苗栗綠網關注區(例如通霄、西湖、後龍、銅鑼等)，針對農友辦理友善農業操作講習10場次。
3. 串連關鍵綠色棲地2處，增加生態廊道面積5公頃。
4. 於西湖有機柑橘果園推動友善石虎生態品牌1個。
5. 西湖鄉文旦有機友善農業生態系長期生態監測站昆蟲生物相調查3項(瓢蟲、薊馬、東方果實蠅等)。

分支計畫及用途別科目	金額	承辦單位	說明
01 農藥登記委託田間試驗	137	本場各科室及生物防治研究中心	本分支計畫係接受民間團體辦理農藥田間試驗等工作，其內容如下： 1. 業務費137千元，係辦理田間試驗勞務承攬及雜支等。
2000 業務費	137		
2054 一般事務費	137		
02 國土生態保育綠色網絡建置計畫	5,600	本場各科室及生物防治研究中心	本分支計畫辦理項目及內容如下： 1. 依據行政院110年7月6日院臺農字第1100017358號函核定之「國土生態保育綠色網絡建置計畫(111-114年)」辦理，計畫總經費46,200千元，執行期間111至114年，本年度續編第3年經費5,600千元，以前年度法定預算數13,466千元，未來年度經費需求數27,134千元。 2. 業務費4,100千元。 (1) 員工教育訓練費100千元。 (2) 水電費100千元。 (3) 電話費、郵資及網路通訊費等105千元。 (4) 資訊設備保養、維修服務及操作維護等100千元。 (5) 農地田間試驗及活動之場地、器材及車輛等租金90千元。 (6) 辦理試驗、推廣業務活動等保險費50千元。 (7) 聘請專家學者講座鐘點費、稿費及出席費等100千元。 (8) 辦公器具、文具紙張、公文櫥櫃、衛生用具、電腦耗材與圖書等1,925千元。 (9) 協助建立農業友善栽培環境等印刷、勞務承攬、清潔及雜支等544千元。 (10) 辦公廳舍及其他建築之保養維修等586
2000 業務費	4,100		
2003 教育訓練費	100		
2006 水電費	100		
2009 通訊費	105		
2018 資訊服務費	100		
2021 其他業務租金	90		
2027 保險費	50		
2036 按日按件計資酬金	100		
2051 物品	1,925		
2054 一般事務費	544		
2063 房屋建築養護費	586		
2069 設施及機械設備養護費	150		
2072 國內旅費	250		
3000 設備及投資	1,500		
3020 機械設備費	1,500		

農業部苗栗區農業改良場
歲出計畫提要及分支計畫概況表
中華民國113年度

經資門併計

單位：新臺幣千元

工作計畫名稱及編號	5651141000 農業試驗發展	預算金額	5,737
分支計畫及用途別科目	金額	承辦單位	說明
			<p>千元。</p> <p>(11)各項設施、機電設備及儀器之保養維護等150千元。</p> <p>(12)國內差旅費250千元。</p> <p>3.設備及投資1,500千元，係設置凱氏氮分解爐、微波消化爐等試驗研究用儀器設備。</p>

農業部苗栗區農業改良場
歲出計畫提要及分支計畫概況表
中華民國113年度

經資門併計

單位：新臺幣千元

工作計畫名稱及編號	5651149800 第一預備金	預算金額	100
-----------	------------------	------	-----

計畫內容：
依實際需要申請動支。

預期成果：
適時解決需要。

分支計畫及用途別科目	金額	承辦單位	說明
01 第一預備金	100	本場各科室及生 物防治研究中心	
6000 預備金	100		
6005 第一預備金	100		

農業部苗栗區農業改良場
各項費用彙計表

中華民國113年度

單位：新臺幣千元

工作計畫名稱及編號 第一、二級用途別 科目名稱及編號	5651140100 一般行政	5251141000 農作物改良	5651141000 農業試驗發展	5651149800 第一預備金	合 計
合 計	97,247	56,070	5,737	100	159,154
1000 人事費	83,791	-	-	-	83,791
1015 法定編制人員待遇	36,803	-	-	-	36,803
1020 約聘僱人員待遇	3,950	-	-	-	3,950
1025 技工及工友待遇	14,189	-	-	-	14,189
1030 獎金	12,700	-	-	-	12,700
1035 其他給與	1,100	-	-	-	1,100
1040 加班費	2,783	-	-	-	2,783
1045 退休退職給付	80	-	-	-	80
1050 退休離職儲金	6,086	-	-	-	6,086
1055 保險	6,100	-	-	-	6,100
2000 業務費	10,235	49,140	4,237	-	63,612
2003 教育訓練費	220	27	100	-	347
2006 水電費	1,839	4,080	100	-	6,019
2009 通訊費	970	617	105	-	1,692
2018 資訊服務費	962	535	100	-	1,597
2021 其他業務租金	30	580	90	-	700
2024 稅捐及規費	218	-	-	-	218
2027 保險費	180	-	50	-	230
2033 臨時人員酬金	2,291	15,364	-	-	17,655
2036 按日按件計資酬金	70	997	100	-	1,167
2039 委辦費	-	2,680	-	-	2,680
2045 國內組織會費	-	45	-	-	45
2051 物品	1,757	15,444	1,925	-	19,126
2054 一般事務費	897	3,602	681	-	5,180
2063 房屋建築養護費	300	1,025	586	-	1,911
2066 車輛及辦公器具養護費	5	306	-	-	311
2069 設施及機械設備養護費	100	1,059	150	-	1,309
2072 國內旅費	182	2,614	250	-	3,046
2081 運費	20	165	-	-	185
2084 短程車資	40	-	-	-	40
2093 特別費	154	-	-	-	154
3000 設備及投資	2,969	6,930	1,500	-	11,399

農業部苗栗區農業改良場
各項費用彙計表

中華民國113年度

單位：新臺幣千元

工作計畫名稱及編號 第一、二級用途別 科目名稱及編號	5651140100 一般行政	5251141000 農作物改良	5651141000 農業試驗發展	5651149800 第一預備金	合 計
3010 房屋建築及設備費	286	-	-	-	286
3020 機械設備費	1,256	6,180	1,500	-	8,936
3030 資訊軟硬體設備費	855	80	-	-	935
3035 雜項設備費	572	670	-	-	1,242
4000 獎補助費	252	-	-	-	252
4085 獎勵及慰問	252	-	-	-	252
6000 預備金	-	-	-	100	100
6005 第一預備金	-	-	-	100	100

農業部苗栗區
歲出一級用途
中華民國

科 目				經 常 支				
款	項	目	節	名 稱	人事費	業務費	獎補助費	債務費
16				農業部主管				
	14			苗栗區農業改良場	83,791	63,612	252	-
				科學支出	-	49,140	-	-
		1		農作物改良	-	49,140	-	-
				農業支出	83,791	14,472	252	-
		2		一般行政	83,791	10,235	252	-
		3		農業試驗發展	-	4,237	-	-
		4		第一預備金	-	-	-	-

農業改良場
別科目分析表
113年度

單位：新臺幣千元

出		資本支出					合計
預備金	小計	業務費	設備及投資	獎補助費	預備金	小計	
100	147,755	-	11,399	-	-	11,399	159,154
-	49,140	-	6,930	-	-	6,930	56,070
-	49,140	-	6,930	-	-	6,930	56,070
100	98,615	-	4,469	-	-	4,469	103,084
-	94,278	-	2,969	-	-	2,969	97,247
-	4,237	-	1,500	-	-	1,500	5,737
100	100	-	-	-	-	-	100

農業部苗粟區
資本支出
中華民國

科 目				設 備				
款	項	目	節	名 稱 及 編 號	土地	房屋建築及設備	公共建設及設施	機械設備
16				005100000 農業部主管				
	14			005114000 苗粟區農業改良場	-	286	-	8,936
				525114000 科學支出	-	-	-	6,180
		1		525114100 農作物改良	-	-	-	6,180
				565114000 農業支出	-	286	-	2,756
		2		565114010 一般行政	-	286	-	1,256
		3		565114100 農業試驗發展	-	-	-	1,500

農業改良場
分析表
113年度

單位：新臺幣千元

及		投			資		其他資本支出	合 計
運輸設備	資訊軟硬體設備	雜項設備	權 利	投 資				
-	935	1,242	-	-	-	-	11,399	
-	80	670	-	-	-	-	6,930	
-	80	670	-	-	-	-	6,930	
-	855	572	-	-	-	-	4,469	
-	855	572	-	-	-	-	2,969	
-	-	-	-	-	-	-	1,500	

農業部苗栗區農業改良場
人事費彙計表
中華民國113年度

單位：新臺幣千元

人 事 費 別	金 額	說 明
一、民意代表待遇	-	
二、政務人員待遇	-	
三、法定編制人員待遇	36,803	
四、約聘僱人員待遇	3,950	
五、技工及工友待遇	14,189	
六、獎金	12,700	
七、其他給與	1,100	
八、加班費	2,783	
九、退休退職給付	80	
十、退休離職儲金	6,086	
十一、保險	6,100	
十二、調待準備	-	
合 計	83,791	

本頁空白

農業部苗栗區
預算員額
中華民國

科 目				員 額 (單位：													
款	項	目	節 名 稱	職 員		警 察		法 警		駐 警		工 友		技 工		駕 駛	
				本年度	上年度	本年度	上年度	本年度	上年度	本年度	上年度	本年度	上年度	本年度	上年度	本年度	上年度
16			005100000 農業部主管														
	14		005114000 苗栗區農業改良場	42	42	-	-	-	-	-	-	1	1	28	30	1	1
		2	5651140100 一般行政	42	42	-	-	-	-	-	-	1	1	28	30	1	1

農業改良場
明細表
113年度

單位：新臺幣千元

人								年 需 經 費			說 明
聘 用		約 僱		駐外雇員		合 計		本 年 度	上 年 度	比 較	
本 年 度	上 年 度	本 年 度	上 年 度	本 年 度	上 年 度	本 年 度	上 年 度				
-	-	10	8	-	-	82	82	81,008	81,455	-447	1. 本年度以業務費支付之「勞務承攬」支出：「一般行政-基本行政工作維持」及「農作物改良」計畫，預計進用4人2,400千元。 2. 本年度以業務費支付之「臨時人員」支出，包括： (1) 「一般行政-基本行政工作維持」計畫預計進用3人2,291千元。 (2) 「農作物改良-農業科技研發」計畫預計進用13人6,201千元。 (3) 「農作物改良-農業政策研究」計畫預計進用2人1,193千元。 (4) 「農作物改良-防疫檢疫科技研發」計畫預計進用11人5,553千元。科技計畫研究助理3人2,417千元，合計7,970元。 (5) 以上，共預計進用32人17,655千元。
-	-	10	8	-	-	82	82	81,008	81,455	-447	

農業部苗栗區農業改良場
公務車輛明細表

中華民國113年度

單位：新臺幣千元

車輛數	車輛種類	乘客人數 不含司機	購置 年月	汽缸總 排氣量 (立方公分)	油料費			養護費	其他	備註
					數量(公升)	單價(元)	金額			
現有車輛：										
1	小客車及小客貨兩用車	6	100.04	2,198	1,668	30.60	51	51	26	4335-F7。
1	小客車及小客貨兩用車	5	104.08	2,359	1,668	30.60	51	51	26	ANM-0332。
1	小客車及小客貨兩用車	6	106.10	2,198	1,668	30.60	51	51	49	ATH-7392。
1	小貨車	2	101.04	2,977	1,668	30.60	51	51	29	1321-U2。
1	小貨車	1	102.04	2,000	1,668	30.60	51	51	28	ABR-2853。
1	機車	1	101.03	125	312	30.60	10	2	2	932-LCC。
	合 計				8,652		265	257	160	

本頁空白

預算員額： 職員 42 人 技工 28 人
 警察 0 人 駕駛 1 人
 法警 0 人 聘用 0 人
 駐警 0 人 約僱 10 人
 工友 1 人 駐外雇員 0 人

合計： 82 人

農業部苗栗區

現有辦公房

中華民國

區 分	自有				無償借用		
	單位數	面積	取得成本	年需養護費	單位數	面積	年需養護費
一、辦公房屋	3棟	8,071.82	58,111	510		-	-
二、機關宿舍	63戶	6,270.63	29,777	390		-	-
1 首長宿舍		-	-	-		-	-
2 單房間職務宿舍		-	-	-		-	-
3 多房間職務宿舍	63戶	6,270.63	29,777	390		-	-
三、其他	21戶	12,452.73	74,250	1,011		-	-
合 計		26,795.18	162,138	1,911		-	-

三、其他：係為會議室、實驗室、蠶室、展覽館及倉庫...等房舍。

農業改良場

舍明細表

113年度

單位：新臺幣千元，平方公尺

有償租用或借用					合計			
單位數	面積	押金	租金	年需養護費	面積	押金	租金	年需養護費
	-	-	-	-	8,071.82	-	-	510
	-	-	-	-	6,270.63	-	-	390
	-	-	-	-	-	-	-	-
	-	-	-	-	-	-	-	-
	-	-	-	-	6,270.63	-	-	390
	-	-	-	-	12,452.73	-	-	1,011
	-	-	-	-	26,795.18	-	-	1,911

農業部苗栗區
捐助經費
中華民國

捐 助 計 畫	計 畫 起 訖 年 度	捐 助 對 象	捐 助 內 容	捐 助
				經 常 人 事 費
合計				-
1.對個人之捐助				-
4085 獎勵及慰問				-
(1)5651140100				-
一般行政				-
[1]慰問金	001	經常性 退休人員	退休人員三節慰問金。	-

農業改良場
分析表
113年度

單位：新臺幣千元

經 費		之 用 途		分 析
門		資 本 門		合 計
業 務 費	其 他	營 建 工 程	其 他	
-	252	-	-	252
-	252	-	-	252
-	252	-	-	252
-	252	-	-	252
-	252	-	-	252

農業部苗栗區
歲出按職能及經
中華民國

職能 別分類	經濟性 分類	經 常			
		受僱人員報酬	商品及勞務購買支出	債務利息	土地租金支出
總 計		102,643	44,860	-	-
10 農、林、漁、牧業		102,643	44,860	-	-

農業改良場
 濟性綜合分類表
 113年度

單位：新臺幣千元

支 出				經常支出合計
對企業	經 常 移 轉			
		對家庭及民間 非營利機構	對政府	對國外
-	252	-	-	147,755
-	252	-	-	147,755

農業部苗栗區
歲出按職能及經
中華民國

職能 別分類	經濟性 分類	資本			
		投資及增資			資
		對營業基金	對非營業特種基金	對民間企業	對企業
總計		-	-	-	-
10 農、林、漁、牧業		-	-	-	-

農業改良場
濟性綜合分類表
113年度

單位：新臺幣千元

支			出	
本	移	轉	土地購入	無形資產購入
對家庭及民間 非營利機構	對政府	對國外		
-	-	-	-	-
-	-	-	-	-

農業部苗栗區
歲出按職能及經
中華民國

職能 別分類	經濟性 分類	資 本			
		固 定		資 本	
		住宅	非住宅房屋	營建工程	運輸工具
總 計		-	286	-	-
10 農、林、漁、牧業		-	286	-	-

農業改良場
 濟性綜合分類表
 113年度

單位：新臺幣千元

支			出		總計
形	成		資本支出合計		
資訊軟體	機器及其他設備	土地改良			
145	10,968	-	11,399		159,154
145	10,968	-	11,399		159,154

**農業部苗栗區農業改良場
跨年期計畫概況表**

中華民國113年度

單位：新臺幣億元

計畫名稱	執行期間	中央公務預算 經費需求總額	分年經費需求				備註
			111及以 前年度 預算數	112年度 預算數	113年度 預算數	114及以後 年度預估 需求數	
國土生態保育綠色網絡建置計畫 (111-114年)	111-114	0.46	0.08	0.06	0.05	0.27	<ol style="list-style-type: none"> 1. 行政院110年7月6日院臺農字第110017358號函核定。 2. 本計畫總經費26.98億元，其中編列於林業及自然保育署19.73億元、農業試驗所0.37億元、林業試驗所1.1億元、水產試驗所0.52億元、生物多樣性研究所1.25億元、桃園區農業改良場0.26億元、臺中區農業改良場0.27億元、臺南區農業改良場0.28億元、高雄區農業改良場0.23億元、花蓮區農業改良場0.44億元、臺東區農業改良場0.16億元、漁業署0.71億元、農田水利署1.2億元、本場0.46億元。 3. 本計畫113年度預算編列於「農業試驗發展」科目0.05億元。

本頁空白

委 辦 計 畫	計 畫 起 訖 年 度	委 辦 內 容	委 辦	
			經 常	
			用 人 費 用	業 務 費 用
合計			-	2,680
1.5251141000 農作物改良			-	2,680
(1)養蜂病蟲敵害智能監測 系統功能擴充及商品化	113-113	1. 嵌入式蜂箱蓋模組設計。 2. 單晶片通訊協定整合開發。 3. 雲端音頻資料自動化處理系統開發。	-	1,200
(2)愛玉子全胚萃取應用於 異位性皮膚炎臨床試驗	113-113	1. 愛玉子全胚萃取安全性臨床試驗。 2. 愛玉子全胚萃取劑量功效試驗。 3. 愛玉子全胚萃取抗異位性皮膚炎舒緩效能試驗。	-	1,480

農業改良場
分析表
113年度

單位：新臺幣千元

經 費 之 用 途 分 析				合 計
門 其 他	資 設 備 購 置	本 其 他	門 其 他	
-	-	-	-	2,680
-	-	-	-	2,680
-	-	-	-	1,200
-	-	-	-	1,480

農業部苗栗區農業改良場

立法院審議中央政府總預算案所提決議、附帶決議及注意辦理事項辦理情形報告表

中華民國 112 年度

決 議 、 附 帶 決 議 及 注 意 事 項	辦 理 情 形
項 次 內 容	
<p>壹、總預算部分</p> <p>一、通案決議部分</p> <p>(一) 112年度總預算案針對各機關所屬通案刪減用途別項目決議如下：</p> <ol style="list-style-type: none"> 1. 減列大陸地區旅費50%。 2. 減列國外旅費及出國教育訓練費（不含現行法律明文規定支出）5%。 3. 減列委辦費（不含現行法律明文規定支出）5%。 4. 減列房屋建築養護費、車輛及辦公器具養護費、設施及機械設備養護費5%。 5. 減列軍事裝備及設施3%。 6. 減列一般事務費（不含現行法律明文規定支出）5%。 7. 減列媒體政策及業務宣導費（不含農委會防檢局、衛福部疾管署及1,000萬元以下機關）20%。 8. 減列設備及投資（不含現行法律明文規定支出、資產作價投資及增資台電公司）6%。 9. 減列對國內團體之捐助及政府機關間之補助（不含現行法律明文規定支出）5%。 10. 減列對地方政府之補助（不含現行法律明文規定支出及一般性補助款）4%。 11. 前述一至六項允許在業務費科目範圍內調整。 12. 前述九至十項允許在獎補助費科目範圍內調整。 13. 若有特殊困難無法依上開原則調整者，可提出其可刪減項目，經主計總處審核同意後予以代替補足。 14. 如總刪減數未達300億元（扣除增資台電公司及撥勞保基金後，約1.2%），另予補足。 <p>112年度中央政府總預算案針對各機關及所屬統刪項目如下：</p> <ol style="list-style-type: none"> 1. 大陸地區旅費：統刪50%，其中國家發展委員會、大陸委員會、警政署及所屬、役政署、移民署、財政部、賦稅署、關務署及所屬、教育部、國民及學前教育署、體育署、國家圖書館、 	<p>已遵照辦理，刪減相關預算並整編成 112 年度法定預算。</p>

農業部苗栗區農業改良場

立法院審議中央政府總預算案所提決議、附帶決議及注意辦理事項辦理情形報告表

中華民國 112 年度

決 議 、 附 帶 決 議 及 注 意 事 項	辦 理 情 形
項 次 內 容	形
<p>國家教育研究院、法務部、司法官學院、廉政署、矯正署及所屬、調查局、標準檢驗局及所屬、交通部、中央氣象局、觀光局及所屬、鐵道局及所屬、原子能委員會、林業試驗所、漁業署及所屬、動植物防疫檢疫局及所屬、環境保護署、金融監督管理委員會、保險局、海洋委員會、海巡署及所屬改以其他項目刪減替代，科目自行調整。</p> <p>2. 國外旅費及出國教育訓練費：除現行法律明文規定支出不刪外，其餘統刪5%，其中總統府、國家安全會議、行政院、主計總處、公務人力發展學院、國家發展委員會、檔案管理局、原住民族委員會、原住民族文化發展中心、客家委員會及所屬、大陸委員會、立法院、考試院、考選部、銓敘部、國家文官學院及所屬、公務人員退休撫卹基金監理委員會、公務人員退休撫卹基金管理委員會、監察院、審計部、內政部、營建署及所屬、警政署及所屬、中央警察大學、消防署及所屬、役政署、移民署、建築研究所、空中勤務總隊、外交部、領事事務局、國防部、國防部所屬、財政部、國庫署、賦稅署、臺北國稅局、高雄國稅局、北區國稅局及所屬、南區國稅局及所屬、關務署及所屬、財政資訊中心、教育部、國民及學前教育署、體育署、青年發展署、國家圖書館、國立公共資訊圖書館、國家教育研究院、法務部、司法官學院、法醫研究所、廉政署、矯正署及所屬、臺灣高等檢察署、調查局、工業局、標準檢驗局及所屬、智慧財產局、中小企業處、能源局、交通部、民用航空局、中央氣象局、觀光局及所屬、運輸研究所、公路總局及所屬、鐵道局及所屬、僑務委員會、原子能委員會、輻射偵測中心、放射性物料管理局、核能研究所、林務局、水土保持局、農業試驗所、林業試驗所、水產試驗所、畜產試驗所、家畜衛生試驗所、農業藥物毒物試驗所、特有生物研究保育中</p>	

農業部苗栗區農業改良場

立法院審議中央政府總預算案所提決議、附帶決議及注意辦理事項辦理情形報告表

中華民國 112 年度

決 議 、 附 帶 決 議 及 注 意 事 項	辦 理 情 形
項 次 內 容	
<p>心、種苗改良繁殖場、臺南區農業改良場、漁業署及所屬、動植物防疫檢疫局及所屬、農糧署及所屬、農田水利署、環境保護署、毒物及化學物質局、環境檢驗所、數位發展部、數位產業署、國家科學及技術委員會、新竹科學園區管理局、中部科學園區管理局、南部科學園區管理局、金融監督管理委員會、保險局、海洋委員會、海巡署及所屬、海洋保育署、國家海洋研究院改以其他項目刪減替代，科目自行調整。</p> <p>3. 委辦費：除現行法律明文規定支出不刪外，其餘統刪5%，其中總統府、國家安全會議、主計總處、檔案管理局、原住民族文化發展中心、大陸委員會、立法院、考試院、銓敘部、審計部、營建署及所屬、警政署及所屬、役政署、移民署、建築研究所、外交及國際事務學院、國防部所屬、財政部、國庫署、國家教育研究院、交通部、中央氣象局、公路總局及所屬、僑務委員會、核能研究所、農業委員會、林務局、畜產試驗所、家畜衛生試驗所、農業藥物毒物試驗所、特有生物研究保育中心、種苗改良繁殖場、臺南區農業改良場、花蓮區農業改良場、動植物防疫檢疫局及所屬、新竹科學園區管理局、中部科學園區管理局、海洋委員會、海巡署及所屬、海洋保育署、國家海洋研究院改以其他項目刪減替代，科目自行調整。</p> <p>4. 房屋建築養護費、車輛及辦公器具養護費、設施及機械設備養護費：統刪5%，其中主計總處、公務人力發展學院、檔案管理局、大陸委員會、考選部、銓敘部、監察院、審計部、審計部臺北市審計處、審計部新北市審計處、審計部桃園市審計處、審計部臺中市審計處、審計部臺南市審計處、審計部高雄市審計處、內政部、營建署及所屬、警政署及所屬、中央警察大學、消防署及所屬、移民署、建築研究所、外交及國際事務學院、國防部、國防部所屬、</p>	

農業部苗栗區農業改良場

立法院審議中央政府總預算案所提決議、附帶決議及注意辦理事項辦理情形報告表

中華民國 112 年度

決 議 、 附 帶 決 議 及 注 意 事 項 項 次 內 容	辦 理 情 形
<p>財政部、國庫署、賦稅署、臺北國稅局、高雄國稅局、北區國稅局及所屬、中區國稅局及所屬、南區國稅局及所屬、關務署及所屬、國有財產署及所屬、財政資訊中心、教育部、國民及學前教育署、體育署、國家圖書館、國立公共資訊圖書館、國立教育廣播電臺、國家教育研究院、法務部、司法官學院、法醫研究所、廉政署、矯正署及所屬、行政執行署及所屬、最高檢察署、臺灣高等檢察署、臺灣高等檢察署臺中檢察分署、臺灣高等檢察署臺南檢察分署、臺灣高等檢察署高雄檢察分署、臺灣高等檢察署花蓮檢察分署、臺灣高等檢察署智慧財產檢察分署、臺灣臺北地方檢察署、臺灣士林地方檢察署、臺灣新北地方檢察署、臺灣桃園地方檢察署、臺灣新竹地方檢察署、臺灣苗栗地方檢察署、臺灣臺中地方檢察署、臺灣南投地方檢察署、臺灣彰化地方檢察署、臺灣雲林地方檢察署、臺灣嘉義地方檢察署、臺灣臺南地方檢察署、臺灣橋頭地方檢察署、臺灣高雄地方檢察署、臺灣屏東地方檢察署、臺灣臺東地方檢察署、臺灣花蓮地方檢察署、臺灣宜蘭地方檢察署、臺灣基隆地方檢察署、臺灣澎湖地方檢察署、福建高等檢察署金門檢察分署、福建金門地方檢察署、福建連江地方檢察署、調查局、經濟部、標準檢驗局及所屬、中小企業處、加工出口區管理處及所屬、交通部、民用航空局、中央氣象局、觀光局及所屬、運輸研究所、公路總局及所屬、鐵道局及所屬、僑務委員會、原子能委員會、輻射偵測中心、放射性物料管理局、農業委員會、水土保持局、畜產試驗所、家畜衛生試驗所、特有生物研究保育中心、臺中區農業改良場、臺南區農業改良場、花蓮區農業改良場、漁業署及所屬、動植物防疫檢疫局及所屬、農業金融局、農糧署及所屬、農田水利署、環境保護署、毒物及化學物質局、新竹科學園區管理局、海洋委員</p>	

農業部苗栗區農業改良場

立法院審議中央政府總預算案所提決議、附帶決議及注意辦理事項辦理情形報告表

中華民國 112 年度

決 議 、 附 帶 決 議 及 注 意 事 項	辦 理 情 形
項 次 內 容	
<p>會、海巡署及所屬、海洋保育署、國家海洋研究院改以其他項目刪減替代，科目自行調整。</p> <p>5. 軍事裝備及設施：統刪3%。</p> <p>6. 一般事務費：除現行法律明文規定支出不刪外，其餘統刪5%，其中總統府、主計總處、國家發展委員會、大陸委員會、立法院、司法院、最高法院、最高行政法院、臺北高等行政法院、臺中高等行政法院、高雄高等行政法院、懲戒法院、法官學院、智慧財產及商業法院、臺灣高等法院、臺灣高等法院臺中分院、臺灣高等法院臺南分院、臺灣高等法院高雄分院、臺灣高等法院花蓮分院、臺灣臺北地方法院、臺灣士林地方法院、臺灣新北地方法院、臺灣桃園地方法院、臺灣新竹地方法院、臺灣苗栗地方法院、臺灣臺中地方法院、臺灣南投地方法院、臺灣彰化地方法院、臺灣雲林地方法院、臺灣嘉義地方法院、臺灣臺南地方法院、臺灣橋頭地方法院、臺灣高雄地方法院、臺灣屏東地方法院、臺灣臺東地方法院、臺灣花蓮地方法院、臺灣宜蘭地方法院、臺灣基隆地方法院、臺灣澎湖地方法院、臺灣高雄少年及家事法院、福建高等法院金門分院、福建金門地方法院、福建連江地方法院、考試院、考選部、監察院、審計部、審計部臺北市審計處、審計部新北市審計處、審計部桃園市審計處、審計部臺中市審計處、審計部臺南市審計處、審計部高雄市審計處、營建署及所屬、警政署及所屬、中央警察大學、消防署及所屬、移民署、建築研究所、空中勤務總隊、外交部、國防部、國防部所屬、財政部、國庫署、臺北國稅局、高雄國稅局、北區國稅局及所屬、中區國稅局及所屬、南區國稅局及所屬、關務署及所屬、國有財產署及所屬、財政資訊中心、國民及學前教育署、國家圖書館、國立公共資訊圖書館、國立教育廣播電臺，國家教育研究院、法務部、司法官學院、法醫研究所、廉政署、矯</p>	

農業部苗栗區農業改良場

立法院審議中央政府總預算案所提決議、附帶決議及注意辦理事項辦理情形報告表

中華民國 112 年度

決 議 、 附 帶 決 議 及 注 意 事 項	辦 理 情 形
項 次 內 容	形
<p>正署及所屬、行政執行署及所屬、最高檢察署、臺灣高等檢察署、臺灣高等檢察署臺中檢察分署、臺灣高等檢察署臺南檢察分署、臺灣高等檢察署高雄檢察分署、臺灣高等檢察署花蓮檢察分署、臺灣高等檢察署智慧財產檢察分署、臺灣臺北地方檢察署、臺灣士林地方檢察署、臺灣新北地方檢察署、臺灣桃園地方檢察署、臺灣新竹地方檢察署、臺灣苗栗地方檢察署、臺灣臺中地方檢察署、臺灣南投地方檢察署、臺灣彰化地方檢察署、臺灣雲林地方檢察署、臺灣嘉義地方檢察署、臺灣臺南地方檢察署、臺灣橋頭地方檢察署、臺灣高雄地方檢察署、臺灣屏東地方檢察署、臺灣臺東地方檢察署、臺灣花蓮地方檢察署、臺灣宜蘭地方檢察署、臺灣基隆地方檢察署、臺灣澎湖地方檢察署、福建高等檢察署金門檢察分署、福建金門地方檢察署、福建連江地方檢察署、調查局、經濟部、標準檢驗局及所屬、智慧財產局、中小企業處、加工出口區管理處及所屬、能源局、交通部、民用航空局、中央氣象局、觀光局及所屬、公路總局及所屬、鐵道局及所屬、原子能委員會、輻射偵測中心、放射性物料管理局、農業委員會、水土保持局、家畜衛生試驗所、臺南區農業改良場、花蓮區農業改良場、漁業署及所屬、動植物防疫檢疫局及所屬、農業金融局、農糧署及所屬、中央健康保險署、毒物及化學物質局、新竹科學園區管理局、金融監督管理委員會、保險局、海洋委員會、海巡署及所屬、海洋保育署、國家海洋研究院改以其他項目刪減替代，科目自行調整。</p> <p>7. 媒體政策及業務宣導費：除農業委員會動植物防疫檢疫局及所屬、衛生福利部疾病管制署及1,000萬元以下機關不刪外，其餘統刪20%。</p> <p>8. 設備及投資：除現行法律明文規定支出、資產作價投資及增資台灣電力股份有限公司不刪外，其餘統刪6%，其中大陸委員會、立法院、</p>	

農業部苗栗區農業改良場

立法院審議中央政府總預算案所提決議、附帶決議及注意辦理事項辦理情形報告表

中華民國 112 年度

決 議 、 附 帶 決 議 及 注 意 事 項	辦 理 情 形
項 次 內 容	形
<p>司法院、最高法院、最高行政法院、臺北高等行政法院、臺中高等行政法院、高雄高等行政法院、懲戒法院、法官學院、智慧財產及商業法院、臺灣高等法院臺中分院、臺灣高等法院高雄分院、臺灣高等法院花蓮分院、臺灣臺北地方法院、臺灣士林地方法院、臺灣新北地方法院、臺灣桃園地方法院、臺灣新竹地方法院、臺灣苗栗地方法院、臺灣臺中地方法院、臺灣南投地方法院、臺灣彰化地方法院、臺灣雲林地方法院、臺灣嘉義地方法院、臺灣臺南地方法院、臺灣橋頭地方法院、臺灣高雄地方法院、臺灣屏東地方法院、臺灣臺東地方法院、臺灣花蓮地方法院、臺灣宜蘭地方法院、臺灣基隆地方法院、臺灣澎湖地方法院、臺灣高雄少年及家事法院、福建高等法院金門分院、福建金門地方法院、福建連江地方法院、監察院、審計部臺北市審計處、審計部新北市審計處、審計部桃園市審計處、審計部臺中市審計處、審計部臺南市審計處、審計部高雄市審計處、警政署及所屬、建築研究所、外交及國際事務學院、國防部、國防部所屬、財政部、國庫署、賦稅署、臺北國稅局、中區國稅局及所屬、關務署及所屬、財政資訊中心、國家圖書館、國立公共資訊圖書館、國立教育廣播電臺、國家教育研究院、法務部、司法官學院、法醫研究所、廉政署、行政執行署及所屬、最高檢察署、臺灣高等檢察署、臺灣高等檢察署臺中檢察分署、臺灣高等檢察署臺南檢察分署、臺灣高等檢察署高雄檢察分署、臺灣高等檢察署花蓮檢察分署、臺灣高等檢察署智慧財產檢察分署、臺灣臺北地方檢察署、臺灣士林地方檢察署、臺灣新北地方檢察署、臺灣桃園地方檢察署、臺灣新竹地方檢察署、臺灣苗栗地方檢察署、臺灣臺中地方檢察署、臺灣南投地方檢察署、臺灣雲林地方檢察署、臺灣嘉義地方檢察署、臺灣臺南地方檢察署、臺灣橋頭</p>	<p>形</p>

農業部苗栗區農業改良場

立法院審議中央政府總預算案所提決議、附帶決議及注意辦理事項辦理情形報告表

中華民國 112 年度

決 議 、 附 帶 決 議 及 注 意 事 項	辦 理 情 形
項 次 內 容	
<p>地方檢察署、臺灣高雄地方檢察署、臺灣屏東地方檢察署、臺灣臺東地方檢察署、臺灣花蓮地方檢察署、臺灣宜蘭地方檢察署、臺灣基隆地方檢察署、臺灣澎湖地方檢察署、福建高等檢察署金門檢察分署、福建金門地方檢察署、福建連江地方檢察署、經濟部、工業局、標準檢驗局及所屬、中小企業處、加工出口區管理處及所屬、交通部、公路總局及所屬、勞動部、保險局、海洋保育署改以其他項目刪減替代，科目自行調整。</p> <p>9. 對國內團體之捐助及政府機關間之補助：除現行法律明文規定支出不刪外，其餘統刪5%，其中內政部、營建署及所屬、警政署及所屬、消防署及所屬、建築研究所、財政部、國民及學前教育署、法務部、臺灣臺北地方檢察署、臺灣士林地方檢察署、臺灣新北地方檢察署、臺灣桃園地方檢察署、臺灣新竹地方檢察署、臺灣苗栗地方檢察署、臺灣臺中地方檢察署、臺灣南投地方檢察署、臺灣彰化地方檢察署、臺灣雲林地方檢察署、臺灣嘉義地方檢察署、臺灣臺南地方檢察署、臺灣橋頭地方檢察署、臺灣高雄地方檢察署、臺灣屏東地方檢察署、臺灣臺東地方檢察署、臺灣花蓮地方檢察署、臺灣宜蘭地方檢察署、臺灣基隆地方檢察署、臺灣澎湖地方檢察署、福建金門地方檢察署、福建連江地方檢察署、加工出口區管理處及所屬、交通部、觀光局及所屬、公路總局及所屬、僑務委員會、農業委員會、水土保持局、漁業署及所屬、環境保護署、文化部、中部科學園區管理局、海洋委員會、海洋保育署改以其他項目刪減替代，科目自行調整。</p> <p>10. 對地方政府之補助：除現行法律明文規定支出及一般性補助款不刪外，其餘統刪4%，其中警政署及所屬、役政署、移民署、財政部、國民及學前教育署、動植物防疫檢疫局及所屬、中央健康保險署、海洋委員會、海洋保</p>	

農業部苗栗區農業改良場

立法院審議中央政府總預算案所提決議、附帶決議及注意辦理事項辦理情形報告表

中華民國 112 年度

決 議 、 附 帶 決 議 及 注 意 事 項	辦 理 情 形
項 次 內 容	辦 理 情 形
育署改以其他項目刪減替代，科目自行調整。 11. 財政部國庫署「國債付息」減列1,200萬元，科目自行調整。	
(二) 有鑑於行政院主計總處111年度中央政府總預算案的委辦費與一般事務費中，應依立法院110年度主決議要求，加入「辦理媒體政策及業務宣導」項目。然行政院主計總處112年度總預算編製作業手冊卻加碼，允許「臨時人員酬金」、「房屋建築及設備費」、「公共建設及設施費」、「對外之捐助」、「對國內團體之捐助」、「對私校之獎助」預算項目，也可編列「辦理媒體政策及業務宣導」預算，顯見行政院主計總處為讓政府單位可濫編政策行銷費用，刻意迴避預算法監督。為此，請行政院要求各部會根據110年度立法院審議總預算案主決議要求，列表編列所有媒體行銷相關費用。	本項主辦單位為行政院主計總處。
(三) 預算法第62條之1自100年1月26日公布施行後，歷經數次修正，然近來因政府施政過度依賴網路宣傳，甚至成為攻擊在野黨的政治工具。最近一次於110年修正，特地將中央政府各機關辦理四大媒體政策及業務宣導之預算，要求須明確標示並揭示相關內容。行政院主計總處雖要求各機關於單位預算書中應妥適表達經費編列情形以及於「媒體政策及業務宣導經費彙計表」列明辦理金額及預計執行內容。然實際情形僅能從預算書粗略了解預計執行內容，經費彙計表也只是重複內容，至於各項辦理方式分別預計是多少預算經費，無從得知。 爰此，為有利立法院能更清楚各行政部門媒體政策及業務宣導預算經費內容，要求自113年度預算書起，「媒體政策及業務宣導經費彙計表」中，應詳細敘述辦理方式及所需預算經費。	遵照辦理。
(四) 鑑於預算法第62條之1於110年6月9日公布修正後，行政院主計總處考量實務運作現況，已多次檢討修正相關執行原則，然而政府機關各項作為，皆為落實政府政策，則任何型態之政策宣導	本項主辦單位為行政院主計總處。

農業部苗栗區農業改良場

立法院審議中央政府總預算案所提決議、附帶決議及注意辦理事項辦理情形報告表

中華民國 112 年度

決 議 、 附 帶 決 議 及 注 意 事 項	辦 理 情 形
項 次 內 容	辦 理 情 形
方式，除透過平面媒體、廣播媒體、網路媒體及電視媒體辦理外，尚有舉辦活動、說明會、園遊會，或發放各式宣傳品等，宣導樣態眾多。為了讓立法院審議中央政府總預算案時，能全面了解「政策宣導」預算經費編列之全貌，爰請研議自113年度起之單位預算書中，應將非屬以四大媒體方式，但性質同屬於「政策宣導」之預算經費，於「歲出計畫提要及分支計畫概況表」妥適表達經費編列情形。	
(五) 為使立法院監督政府編列各項預算更為明確，讓民眾得以清楚知悉政府於各機關編列「媒體政策及業務宣導費」之全貌，爰要求自113年度起，行政院編列之中央政府總預算案總說明及附中，應新增「媒體政策及業務宣導費」機關別預算總表。	本項主辦單位為行政院主計總處。
(六) 數位發展部於111年8月底掛牌成立，其首年編制人員近600人中，竟有一半採約聘僱制，居各部會之冠。數位發展部表示，因專業人才尋得不易，為滿足多元化人才進用需求，必須輔以具彈性之聘用人員機制，聘用具數位科技與應用及管理相關領域背景專業人員。然此可見，考試院並未針對數位發展部所需之多元化人才，設計相應之考試科目，行政院人事行政總處亦未就政府人力需求進行盤點，導致數位發展部有一半的員額必須採約聘僱才能獲取需要的專業人力。另數位發展部的約聘僱人員，平均月薪高達6萬多元，數位發展部中經過國家考試的公務人員，平均月薪卻只有7萬多元，等同數位發展部讓約聘僱人員薪資與經過國家考試的公務人員薪水並駕齊驅，甚至比初任公務人員的薪資還要高，完全破壞文官體制。爰此，考試院、行政院人事行政總處應針對考試類科、約聘僱人員進用制度及薪資水準進行通盤檢討，以兼顧實務需求及公平性。	本項主辦單位為考試院、行政院人事行政總處。
(七) 民間團體於111年初就政府設置數位發展部專責機構之議題進行訪查，訪問結果顯示超過半數受	本項主辦單位為數位發展部(國家通訊傳播委員會、國家科學及技術委員會)。

農業部苗栗區農業改良場

立法院審議中央政府總預算案所提決議、附帶決議及注意辦理事項辦理情形報告表

中華民國 112 年度

決 議 、 附 帶 決 議 及 注 意 事 項	辦 理 情 形
項 次 內 容	辦 理 情 形
<p>訪民眾對數位發展部「完全不了解」或是「不太了解」，而民眾期望專責機關成立後，可望加強資安、數位隱私保護與加速數位法規完備等工作，產業界則提出加速資料治理，輔導產業數位轉型等需求。更明確指出「數位部專責機構」和「數位中介服務法」如出一轍，民眾要的沒給不要的一籬筐。以數位中介服務法而言，其主要精神是在於完善數位產業的中介和服務，以促進數位產業發展和維護消費民眾權益。爰此，要求行政院責成數位發展部、國家通訊傳播委員會及國家科學及技術委員會應於3個月內，就相關平台蒐集之爭議事項及民眾反應意見，並由數位發展部針對媒體議價法機制及產業發展相關工作並向立法院交通委員會提出書面報告。</p>	
<p>(八) 機關辦理「資通安全威脅偵測管理服務」委外服務，應將機敏的資安事件紀錄保存於機關內，進行事件分析、通報與應變。</p> <p>1. 現有機關辦理「資通安全威脅偵測管理服務」委外服務時，普遍採用廠商提供之資料收集器，不論收集的資安事件機敏程度，均回傳至廠商的監控中心，在廠商的監控中心進行事件應變、事件分析及追蹤。機關只能從遠端監看平台畫面，被動收到資安預警通報，無法在第一時間進行聯防阻斷，造成時間上的落差，對於防護現代資安威脅零信任架構下，恐成破口。</p> <p>2. 依據行政院國家資通安全會報技術服務中心於「政府資訊作業委外資安參考指引」v6.3_1110830之報告，報告中指出，廠商履約管理常見的缺失包括：</p> <p>(1)發生資安事件時隱匿不報。(2)未能確實追蹤管制缺失改善情形。由於機關只有資料收集器，不具備報表與分析功能，因此容易發生以上2種缺失。</p> <p>3. 機關應將資料收集器提升為具備SIEM功能之資安平台，以符合政府資安政策要求。</p> <p>4. 依據行政院國家資通安全會報技術服務中心</p>	<p>本項主辦單位為數位發展部。</p>

農業部苗栗區農業改良場

立法院審議中央政府總預算案所提決議、附帶決議及注意辦理事項辦理情形報告表

中華民國 112 年度

決議、附帶決議及注意事項 項次	內容	辦 理 情 形
	<p>之領域聯防監控作業規範，機關應完成資通安全威脅偵測管理機制與惡意偵查或情蒐活動相關情資，並持續維運及依主管機關指定之方式提交監控管理資料。</p> <p>5. 行政院資通安全處不定時提供之惡意中繼站清單、高危險惡意特徵情資及其他情資通報。各機關應於收到惡意中繼站清單、高危險惡意特徵情資時，立即將情資自動轉為防禦策略，在防火牆、IPS或是其他資安設備上，立刻進行偵測與阻斷惡意連線，進行零信任架構的安全防護。</p> <p>6. 依據國家資通安全發展方案，將於112年規劃開放情資分享，完成主動式防禦應用平台自動化效率精進。因此，機關辦理「資通安全威脅偵測管理服務」時，機關內的資通安全威脅偵測管理系統必須要具備情資分享能力，並能夠逐漸成為主動式防禦應用平台。</p> <p>爰此，要求數位發展部應督導各機關落實資通安全威脅偵測機制，並將稽核成效提報立法院相關委員會。</p>	
(九)	<p>有鑑於中央選舉委員會於107年完成建置公職人員罷免案提議及連署系統與全國性公民投票案電子連署系統，編列預算辦理系統營運、維護、資安檢測等，惟迄4年尚未能上線運作，顯示政府怠惰失能浪費公帑。爰要求中央選舉委員會徹查檢討已驗收案件，為何浪費民脂民膏閒置荒廢上述連署系統而不作為，於3個月內提出書面報告送交立法院。</p>	本項主辦單位為中央選舉委員會。
(十)	<p>有鑑於政府部門每年均編列高額預算執行委託研究案。然，相關委託研究案之繳交，政府相關部門卻未全數要求需進行原創性比對，致使部分委託研究案以相似名稱或方法，僅變更不同地點不斷進行重複性研究，恐造成國家預算之浪費。爰要求，自112會計年度起，凡以政府預算執行之委託研究案，當報告繳交時，須由受託者提出原創性舉證，作為行政機關驗收參據。</p>	本項主辦單位為國家發展委員會。

農業部苗栗區農業改良場

立法院審議中央政府總預算案所提決議、附帶決議及注意辦理事項辦理情形報告表

中華民國 112 年度

決 議 、 附 帶 決 議 及 注 意 事 項	辦 理 情 形
項 次 內 容	辦 理 情 形
<p>(十一) 近年中央政府推動各項重大政策、計畫，多以特別預算方式提出，輔以公務預算支應，如中央政府前瞻基礎建設計畫特別預算、中央政府嚴重特殊傳染性肺炎防治及紓困振興特別預算等；而按預算法第84條規定，符合國家經濟重大變故情形，因應緊急需要得於未經立法院審議程序前先支付其中一部，然長此以往，將使政府預算多處於未審議卻已分配執行之情況，無異使立法機關淪為政府預算之背書人。爰要求行政院應於3個月內就尚未經立法院審議之特別預算，研議「得先行支付其一部」之比例，並將研議結果彙報立法院。</p>	<p>本項主辦單位為行政院主計總處。</p>
<p>(十二) 近年來中央政府各機關或基金基於引進新技術、政策推動或扶持產業發展目的等原因，持續轉投資各領域事業，或將原有國營事業經過幾次釋股，使公股股權比率降至50%以下而轉為民營企業；然因監督密度不若國營事業，亦衍生相關監理問題。查國營事業管理法第3條第3項規定：「政府資本未超過50%，但由政府指派公股代表擔任董事長或總經理者，立法院得要求該公司董事長或總經理至立法院報告股東大會通過之預算及營運狀況，並備詢。」是以，政府對於公私合營事業可透過指派公股代表擔任董事長或總經理等方式，參與公司相關營運與監督管理。惟部分公私合營事業之公股比率已為最大股東，相關主管機關未充分利用股權優勢，積極派任公司董事長或總經理。據109年之統計顯示，公股比率逾四成之加工出口區作業分基金轉投資之台灣絲織開發股份有限公司（公股45.24%）與台灣糖業股份有限公司轉投資之越台糖業有限責任公司（公股40.0%）；另行政院國家發展基金與台灣糖業股份有限公司共同轉投資之台灣花卉生物技術股份有限公司（公股24.31%，若加計耀華玻璃股份有限公司管理委員會投資之泛公股比率34.16%），及國軍退除役官兵輔導委員會主管轉投資之欣彰天然氣股份有限公司（公股</p>	<p>本項主辦單位為行政院主計總處。</p>

農業部苗栗區農業改良場

立法院審議中央政府總預算案所提決議、附帶決議及注意辦理事項辦理情形報告表

中華民國 112 年度

決 議 、 附 帶 決 議 及 注 意 事 項	辦 理 情 形
項 次 內 容	辦 理 情 形
<p>34.08%)與大台南區天然氣股份有限公司(公股28.80%)等事業,公股均為最大股東,卻未派任公司董事長或總經理,形成政府高額投資卻未實際參與公司經營之妥適性爭議;且非官股派任之董事長或總經理,則無法依據前揭國營事業管理法規定,要求渠等至國會報告事業營運狀況或重大決策,恐形成政府鉅額投資卻乏相對應有之管理責任與監督機制。查立法院於年度總預算案及單位預算審議過程中,各部會亦常須配合國會問政需要而提供主管投資事業之書面報告等資料;另倘外界欲瞭解政府投資民營事業概況,亦須透過各機關官網逐一檢視,內容不僅分散龐雜,且公開資訊內容不一,與所稱可達外界考核與監督成效尚有落差,目前中央政府機關投資公私合營事業之資訊揭露方式容有再審酌空間。爰要求行政院研擬訂定各部會官網應公開轉投資事業資訊之一致標準,及建置整合資料庫之規劃,以相同密度監督管理,俾減少資訊不對稱情形。</p>	
<p>(十三) 為避免政府於選舉前以大筆國家資源遂行各項人事酬庸甚至移轉國家財產之虞,爰要求行政院通令各機關及其所屬與所主管的附屬單位營業及非營業基金、財團法人、行政法人、暨泛公股持股逾20%之轉投資事業及其再轉投資事業,於3個月內就投資效益評估等向立法院相關委員會提出書面報告。</p>	<p>(一)本項決議業以112年5月1日農會字第1120122197號函,向立法院提出書面報告在案。</p> <p>(二)農業部(原農業委員會)及所屬各機關轉投資持股逾20%且未達50%之民間事業共計5家,近幾年除臺農投資(股)公司外,均有配發股利,另農業部(原農業委員會)及所屬各機關捐助基金累計50%以下之財團法人共計7家,亦均符合各該財團法人捐助設立之目的。</p>
<p>(十四) 我國財政因103年起馬政府時期推動之「財政健全方案」,讓財政收支結構開始逐年改善。據審計部中央政府總決算審核報告指出,中央政府總決算自106年度轉為賸餘,107至109年度歲入歲出賸餘均逾千億元,110年度更高達2,978億餘元,因「財政健全方案」之改革得宜,使得該年度債務全數未舉借。然民進黨執政後,卻頻繁以</p>	<p>本項主辦單位為財政部及行政院主計總處。</p>

農業部苗栗區農業改良場

立法院審議中央政府總預算案所提決議、附帶決議及注意辦理事項辦理情形報告表

中華民國 112 年度

決 議 、 附 帶 決 議 及 注 意 事 項	辦 理 情 形
項 次 內 容	辦 理 情 形
<p>特別預算方式大肆舉債，將政府原本應以公務預算支出的政務，隱藏於特別預算中，藉以製造總決算財政收支平衡的假象。從行政院主計總處公布之中央政府收支概況表（包含總預算及特別預算）顯示，僅107及108年度為賸餘外，其餘106、109及110年度均為短絀，110年度短絀1,422億元，111年度短絀更高達4,387億元。又據財政部國庫署公布之中央政府1年以上公共債務未償餘額，自111年度起正式突破6兆元，112年度更高達6兆6,748億元以上，我國債務餘額迅速增長且屢創新高。公共債務不斷累增，國債鐘訊息至111年8月底已增加為25.1萬元，已使國人財務負擔倍感沉重。另依財政紀律法第13條規定，有關各級政府中長期平衡預算之目標年度及相關之歲入、歲出結構調整規劃，應於網站公布。而行政院主計總處公布之中央政府財政收支推估情形表顯示，我國歲入歲出至119年度始有賸餘，亦即政府財政中長期平衡預算目標年度尚有8年，足證政府財政有長期潛藏的巨大壓力。我國經濟情勢在面臨俄烏戰爭、美國聯準會緊縮貨幣政策、國內外疫情持續延燒影響下，對於我國財政歲入執行恐蒙上許多不確定性。爰此，要求各機關應嚴格遵守財政紀律法及公共債務法等相關規定，財政部會同行政院主計總處提出加強債務控管計畫，以加速還清債務，縮短財政收支平衡年度。</p>	
<p>(十五) 近10年來，中央政府推動各項重大政策多仰賴特別預算，包括前瞻基礎建設計畫、新式戰機採購預算、海空戰力提升計畫等，以及近2年因COVID-19疫情影響，訂定之嚴重特殊傳染性肺炎防治及紓困振興特別條例，各項政策、計畫之預算總額逾2兆元；而前述各特別預算財源多數均以舉債方式提出，舉債金額亦逾2兆元，無疑已為國家埋下財政崩壞之隱憂。為確保國家財政體制健全，爰要求行政院研擬提高債務還本比率，就各特別預算案舉債情形制定還款規劃，並向立</p>	<p>本項主辦單位為財政部。</p>

農業部苗栗區農業改良場

立法院審議中央政府總預算案所提決議、附帶決議及注意辦理事項辦理情形報告表

中華民國 112 年度

決議、附帶決議及注意事項	辦理情形
項次	內容
	法院提出書面報告。
(十六)	<p>根據新聞報導指出，芬蘭、冰島、蘇格蘭、威爾斯和紐西蘭組成的幸福經濟政府聯盟（Wellbeing Economy Governments）正努力擴大影響力，希望2040年前促成全球各地經濟體轉型，放棄以國內生產總值（GDP）的成長率當成衡量進步的指標，重新制定能提供優質生活的經濟政策，讓人類與環境和諧相處。觀察我國現況，近年經濟成長持續攀升，國際貨幣基金組織（IMF）亦預測台灣GDP將超越日韓，成為東亞第一，然而也明確指出我國經濟高度成長集中於高科技產業。而近年來，政府大肆宣揚國家整體經濟的發展，卻未納入貧富差距擴大及高物價及高房價所衍生的各種社會問題，民眾生活日益艱困。蔡英文總統亦於社群網站發布選後檢討文章，指出「執政的人，常常看的是國家整體，尤其是在各項數字所表現出來的國家整體的表現及實力。但這些數字背後的虛實，與人民實際感受的落差，確實是我們應該去檢討和檢視的。」綜上，爰要求行政院應重新檢討現行指標，參酌國際社會相關指標，擬定相關精進措施，以符合貼近民眾實際感受，並於3個月內提出書面報告予立法院。</p>
(十七)	<p>全球經濟活動因疫情不斷肆虐，造成新一波的金融風暴，讓失業率不斷攀升，以至於準備踏入社會的和甫入職場的新鮮人，因尚缺乏工作經驗，不但薪水被壓低，其失業率更高於平均值。然我國過去2年經濟成長率因國人的努力呈現亮眼，雖值得肯定，但實際上原因是因地緣政治和美、中兩國各種角力戰緣故，使我國在這段期間可以在出口有高成長，但這些成長卻僅集中在半導體等高科技產業上，經濟成長的果實，無法和多數勞工共享。我國勞工普遍感受薪資多年沒有調漲，還間接被物價上漲給抵消。雖然行政院主計總處公布的平均薪資數據皆有調升，但更坐實經濟成長果實的分享僅侷限於上市上櫃公司及高</p>

農業部苗栗區農業改良場

立法院審議中央政府總預算案所提決議、附帶決議及注意辦理事項辦理情形報告表

中華民國 112 年度

決 議 、 附 帶 決 議 及 注 意 事 項 項 次 內 容	辦 理 情 形
<p>科技產業，尤其是社會新鮮人的年輕人，相對剝奪感更重。行政院雖宣布自112年起，調整基本工資至每月2萬6,400元，但根據勞動部於109年所做的「15-29歲青年勞工就業狀況調查」，初次就業的平均薪資2萬7,687元，已經與112年要調整的基本工資相差不遠。且調查指出，超過半數的青年勞工於應徵時，並沒有提出薪資期望，顯示大環境已經讓他們沒有更多的選擇。再加上疫情影響、物價飆漲，薪水不漲的青年勞工，處境更是雪上加霜，也進一步導致消費不振、結婚生子意願大減。為長遠的提升國家競爭力及改變人口結構，爰要求行政院於下（第7）會期至立法院進行施政報告時，應將「有感調漲勞工薪資，促進婚生環境」列入報告。</p>	
<p>(十八) 全球各國目前首要之務就是如何對抗通膨，皆為如何穩定物價制定各項策略。然根據行政院主計總處於111年9月公布的最新薪資統計調查指出，111年前7個月消費者物價指數（CPI）平均3.17%，考量通膨因素後，實質經常性薪資年減0.07%，顯示微薄的薪資已經被物價上漲速度給吞噬。美國消費者物價指數持續攀升超出預期，我國111年8月CPI雖從6月3.59%高峰降至2.66%，然前一波上漲的物價卻已降不回來，民眾對於薪資無法調漲、物價居高不下，形同雙重打擊。爰此，行政院既然設置聯合物價稽查小組專案會議，除針對民生物資物價哄抬進行嚴格監控，另應針對大宗物資降稅實施期間將近1年，應全面稽查各民生物資是否有隨同物價指數及大宗物資降稅而有調整銷售價格，並於3個月內向立法院提出書面報告，如此才能協助減少民眾對於生活的壓力。</p>	<p>本項主辦單位為法務部。</p>
<p>(十九) 有鑑於近期我國農產品屢屢遭大陸以各種名義禁止輸入，造成我國農民損失。但因政府開拓國際市場成效有限，最後甚至必須依賴國軍及校園營養午餐系統進行農產品去化。然，營養午餐費用係由家長出錢，實沒有配合政府去化農產品之</p>	<p>為達校園食材可追溯目的，農業部(原農業委員會)與教育部共同推動學校午餐採用國產可溯源食材政策，鼓勵學校午餐選用具三章一Q標章(示)食材，並提供一般學校每人每餐10元、偏鄉學校每人每餐14元食材補助，</p>

農業部苗栗區農業改良場

立法院審議中央政府總預算案所提決議、附帶決議及注意辦理事項辦理情形報告表

中華民國 112 年度

決 議 、 附 帶 決 議 及 注 意 事 項	辦 理 情 形
項 次 內 容	辦 理 情 形
義務。爰要求凡學生營養午餐配合政府去化農產品政策，其所增加之額外費用，均需由政府編列預算足額補貼，不得轉嫁學校或家長支付。	協助因應採購標章(示)食材增加之成本。本項政策係在符合「學校午餐食物內容及營養基準」為前提推動，並以地產地消為原則，鼓勵學校多採用當季當令之國產可溯源食材，非去化農產品。
(二十) 我國經濟對大陸有大幅順差，鑑於地緣政治局勢變幻莫測，除農漁牧產品被暫停輸入外，我國目前其他仍享受零關稅的輸往大陸商品也將面臨風險。對此，政府應加以正視，速謀對策。說明： 1. 財政部於111年8月初公布數據，111年前7個月，我國進出口總額約為5,474億美元。其中出口為2,899.7億美元，貿易順差為327.2億美元，而對大陸和香港的輸出則達1,131億美元，占比高達39%，而111年前7個月，我國對大陸和香港的貿易順差為602.78億美元，這意味著如果不是大陸和香港為台灣帶來的貿易順差，台灣111年前7個月將出現近285億美元的貿易赤字。 2. 其實如果從相關數據的檢視便可以發現，近10年我國連年保持貿易順差，其貢獻主要來自大陸和香港。如果沒有大陸和香港的順差支撐，我國自101年起都將保持逆差狀態，且規模巨大。以110年為例，我國全年貿易順差為648.85億美元，而大陸和香港貢獻的順差為1,046.98億美元。如扣除這項數據，全年貿易逆差高達398億美元。 3. 另依據經濟部過往數據，對外出口在我國GDP中的比重逐年上升，且一直是GDP增長的重要拉動力，對大陸和香港的巨額貿易順差在其中起著重要作用。以111年第1季度數據為例，我國GDP增長了3.91%，而其中3.88%來自商品及勞務出口。在全球嚴重特殊傳染性肺炎疫情爆發的109年，出口對我國經濟增長貢獻率高達88%，若非大陸和香港的巨額貿易順差，我國經濟在109年極可能出現下滑。 4. 我國經濟對大陸有大幅順差，111年8月9日彭	本項主辦單位為經濟部。

農業部苗栗區農業改良場

立法院審議中央政府總預算案所提決議、附帶決議及注意辦理事項辦理情形報告表

中華民國 112 年度

決 議 、 附 帶 決 議 及 注 意 事 項	辦 理 情 形
項 次 內 容	辦 理 情 形
(二十一) 有鑑於國內部分產業勞動力供給不足及人口結構日趨老化等問題，自78年起陸續引進產業及社福移工，以紓解部分產業基層勞力需求與減輕國人家庭照護負擔，惟近來台海局勢緊張若持續升級，在台移工約近70萬人可能要求返回母國。爰要求勞動部、經濟部、行政院農業委員會及衛生福利部等相關部會針對外籍移工若因兩岸戰事要返國，分別研究分析評估是否衍生影響所轄產業、事業、家庭看護移工不足問題及勞力缺口因應措施，於3個月內提書面報告送立法院。	(一) 本項決議業以112年4月11日農輔字第1120022675號函，向立法院提出書面報告在案。 (二) 依產業特性與人力需求辦理各項改善缺工措施，以兼顧本國人力培育及外國人力補充方式精準增加人力供給，作為支撐產業之基礎；並積極推動機械化、自動化，有效導入農機設備並調整耕作模式，從根本解決缺工問題。期透過建構多元化農業勞動力因應措施與調度體系作為各種選項，以避免單一化操作致無法有效因應突發狀況。
(二十二) 有鑑於台海兩岸地緣政治緊張持續惡化，111年8月大陸對我周邊海域實施軍事演習，導彈穿越侵犯我國土領空，顯示政治軍事走向對峙，為免擦槍走火破壞人民安居樂業生活。爰要求數位發展部針對國內電信通信及網路線路安全，提出防範及因應替代方案，於3個月內提書面報告送立法院。	本項主辦單位為數位發展部。
(二十三) 憲法賦予立法院有議決法律案、預算案、戒嚴案、大赦案、宣戰案、媾和案、條約案及國家其他重要事項之權。立法院各黨團與行政部門代表經過充分溝通後，對於112年度各機關所編列之預算案達成共識，並完成三讀程序後隨即送請總統公布。然111年度中央政府總預算卻發生衛生福利部要求審計部，將立法院審議通過之審計部預算決議案要求列為密件。此舉已嚴重破壞權力分立及片面更改立法院合議通過之決議。爰要求各行政機關對立法院所通過之非列為機密預算決議，其需函送之相關文件，若認為有改列為密件之必要，應依國家機密保護法及文書處理手冊	遵照辦理。

農業部苗栗區農業改良場

立法院審議中央政府總預算案所提決議、附帶決議及注意辦理事項辦理情形報告表

中華民國 112 年度

決 議 、 附 帶 決 議 及 注 意 事 項	辦 理 情 形
項 次 內 容	辦 理 情 形
	等相關法規辦理。
(二十四) 查行政院與各部會之單位預算案附屬表中列有「立法院審議中央政府總預算案所提決議、附帶決議及注意辦理事項辦理情形報告表」，說明各單位辦理立法院作成之相關決議、附帶決議及注意辦理事項之結果。惟各單位對於預算凍結解凍案報告之表述方式不一。以111年度經濟部單位預算為例，僅說明「本案業經立法院○年○月○日台立院議字第○○○號函復准予動支在案」，未提供該報告送立法院之相關資訊，使外界難以更一步查找與瞭解其報告內容、後續辦理結果及審議之過程。為便利立法院工作同仁及民眾查詢相關報告內容，爰要求行政院與各部會於112年起向立法院所提出之預算案，應於前述決議辦理情形報告表中明載以下事項： 1. 函請立法院安排報告議程之公文發文日期與發文字號。 2. 經立法院相關委員會審查通過，決議准予動支之日期。 3. 經立法院函復在案之公文發文日期與發文字號。	遵照辦理。
(二十五) 綜觀各行政機關預算書所附「立法院審議中央政府總預算案所提決議、附帶決議及注意辦理事項辦理情形報告表」，針對立法委員或黨團所提預算提案，行政機關（構）擬具書面報告說明時，常僅於辦理情形載明「本案相關書面報告，業於○年○月○日以（發文字號）函送立法院在案」。再從立法院議案系統查詢，相關書面報告之受文者，往往僅有立法院及業務單位，而未包括原提案之立法委員或黨團辦公室，使相關內容不易查找或追蹤。立法院議事處雖負責彙整各行政機關函復之書面報告，並上傳至議案系統，惟承辦人力顯無法即時處理為數眾多之書面報告。爰要求各行政機關自112年度起，針對審議通過之預算提案、主決議或附帶決議等議案所擬具之書面報告，均應一併函復原提案立法委員或黨團辦公	遵照辦理。

農業部苗栗區農業改良場

立法院審議中央政府總預算案所提決議、附帶決議及注意辦理事項辦理情形報告表

中華民國 112 年度

決議、附帶決議及注意事項	辦理情形	
項次	內容	
	室，不得僅送達立法院議事處及其他業務單位，以落實預算監督機制。	
(二十六)	<p>政府資訊公開法第7條第1項規定，政府機關除依法限制公開或不予提供者外，應主動公開預算及決算書；行政院101年2月7日院授主預字第1010100162A號函規定，各機關除機密預算外，應將所有預算及決算書完整資料公布於網站上，以便民眾查閱。中央政府各主管機關均有公開單位預算、決算及主管決算，惟各主管機關主管預算，多數主管機關未公開，致民眾難以知悉主管機關主管預算相關財務資訊情形，爰此，應請行政院要求中央各主管機關應自113年度起主動公開主管預算。</p>	遵照辦理。
(二十七)	<p>各級政府機關（構）基於公益目的辦理勸募活動，無論係主動發起或被動接受捐贈，均應依公益勸募條例第5條第2項規定辦理，及依同條例第6條第1項及第2項規定開立收據、定期辦理公開徵信、依指定用途使用及於年度終了後2個月內將辦理情形函報上級機關備查。企業獲政府補助及政府補助之會計處理及揭露係依企業會計準則公報第21條規定辦理；有鑑於各機關以貨幣性資產補助民間團體或企業依中央政府普通公務單位會計制度之一致規定及政府會計準則公報處理，惟政府各機關以非貨幣性資產性質等服務補助民間團體或企業之會計處理及揭露並無相關規定，以資依循辦理；為使政府各機關以非貨幣性資產性質等服務補助民間團體或企業之會計業務處理更臻妥適，以達成充分揭露之目的，俾利國人能明白政府各機關補助企業屬於非貨幣性資產性質等服務的真貌，要求行政院應於3個月內研議訂定各機關以非貨幣性資產補助民間團體或企業之會計業務處理相關規定之可行性。</p>	本項主辦單位為行政院主計總處。
(二十八)	<p>有鑑於公播系統的代理商常以市場價格因素，任意中止49至58台新聞頻道的代理，造成機場、醫院、營區等場所看不到完整的所有新聞頻道，影</p>	本項主辦單位為國防部、交通部及教育部。

農業部苗栗區農業改良場

立法院審議中央政府總預算案所提決議、附帶決議及注意辦理事項辦理情形報告表

中華民國 112 年度

決 議 、 附 帶 決 議 及 注 意 事 項	辦 理 情 形
項 次 內 容	辦 理 情 形
響其視聽權利。爰要求政府各單位（如國防部、交通部、教育部等）對公播系統代理業者提出招標規格時，要求其必需有49至58台新聞台之代理，如不能滿足得由其他代理商補足。	
(二十九) 鑑於虛擬貨幣衍生眾多問題，造成許多詐騙案件，政府不應漠視，爰請行政院儘速研議虛擬貨幣之定性，並指定主管機關與納管機制，於3個月內向立法院提出專案報告。	本項主辦單位為行政院(國家發展委員會、法務部、數位發展部、金融監督管理委員會)。
財政委員會 二、歲出部分 行政院主管 (十四) 行政院主計總處曾於93年5月31日函釋文康活動費之編列不包含約聘僱人員以外之臨時人員，然現今許多臨時人員為契約年聘，後於110年12月18日行政院主計總處回應媒體表示，自111年起各機關文康活動預算得以編列臨時人員。然審查預算時，各機關臨時人員文康活動經費預算編列情形不同，部分機關編列但也有機關未編列，恐產生同工不同權益之事。建請行政院主計總處周知各機關文康活動預算得以編列臨時人員。	遵照辦理。
(四十五) 112 年度行政院主計總處預算案「中央總預算核編及執行」項下「中央總預算核編及執行」編列 357 萬 8 千元。查主計法規要求各機關之單位預算書、法定預算，均應附錄「立法院審議中央政府總預算案所提決議、附帶決議及注意辦理事項辦理情形報告表」，其用意在於充分揭露遵循立法院決議情形，以利立法院以及一般公眾之監督。次查，行政院主計總處自身之上開報告表，在決議為提出報告、書面報告之情形時，除報告之公文字號外，均為摘述公文之內容供參閱，然而其他機關卻只簡略記載公文函號。此種情形，有規避外界監督預算執行情形之嫌，不應再延續。爰要求動支本項經費時，行政院主計總處應明確以書面督導要求各機關，於單位預算書、法定預算附錄之「立法院審議中央政府總預算案所提決議、附帶決議及注意辦理事項辦理情形報告	遵照辦理。

農業部苗栗區農業改良場

立法院審議中央政府總預算案所提決議、附帶決議及注意辦理事項辦理情形報告表

中華民國 112 年度

決 議 、 附 帶 決 議 及 注 意 事 項	辦 理 情 形
項 次 內 容	
表」，不得僅記載函送立法院報告之公文字號，須確實載辦理情形，並隨同預算法定程序之期程加以公開。	
<p>經濟委員會 二、歲出部分 農業委員會</p> <p>(十七) 鑑於配合我國2050年淨零排放目標，行政院農業委員會主責自然碳匯戰略之推動，擬具4大主軸、19項策略及59項措施，並據以擬編112年度預算案推動減量、綠趨勢及循環等主軸相關工作，允宜鏈結該會及所屬機關既有政策、業務與資源，並結合前瞻特別預算所推動計畫，定期檢討精進各項措施辦理成果以擴大推動效益，促使我國順利達成2040年農業淨零排放之目標，爰請行政院農業委員會於每會期向立法院經濟委員會提交執行進度書面報告。</p>	<p>(一) 本項決議業以112年5月19日農企字第1120012780號函，向立法院提出書面報告在案。</p> <p>(二) 積極推動農業邁向淨零排放之4主軸、19項策略及59項措施，並完成農業場域適用方法學及缺口指認、展開方法學修正及增訂等作業，陸續完成森林經營、竹林新植與經營、土壤有機碳等方法學之撰擬，俟環保署(組改後為環境部)完成氣候變遷因應法相關子法發布作業後，即可送環保署(組改後為環境部)申請。</p> <p>(三) 於112年2月7日召開「公私協力 雙贏互利-農業永續 ESG GO!」記者會，公布淨零永續、生態保育、暖心農村等三大領域農業永續 ESG 專案，協助企業評估各項專案與企業自身設定之永續責任關聯性，同時鼓勵企業可透過提案創造更多合作機會，引入企業資源協助農業發展，並回應企業 ESG 揭露需求，共創雙贏互利。</p> <p>(四) 農業淨零措施連結國家淨零排放路徑： 1. 行政院已公布我國「2050 淨零排放路徑」，透過推動四大轉型策略，輔以「十二項關鍵戰略」制定行動方案，其中「自然碳匯」戰略由農業部(原農業委員會)協同海委會、經濟部、內政部、退輔會共同推動，並經行政院於112年4月21日核定其行動計畫，刻推動執行中。 2. 配合經濟部主責之「風電/光電」及環保署(組改後為環境部)主責之「資源廢棄零循環」、「淨零綠生活」等戰略，將所執行之太陽能光電、農業剩餘資源循環</p>

農業部苗栗區農業改良場

立法院審議中央政府總預算案所提決議、附帶決議及注意辦理事項辦理情形報告表

中華民國 112 年度

決 議 、 附 帶 決 議 及 注 意 事 項	辦 理 情 形
項 次 內 容	
	<p>利用及農村社區規劃淨零轉型食農教育推廣等納入各該戰略子計畫。</p> <p>3. 配合淨零工作推動科技發展，已完成核定3項國家淨零科技綱要計畫並執行中。</p>
<p>(二十) 有鑑於氣候變遷速度加快，嚴重衝擊生態系統，亦使糧食安全及農業經濟面臨重大危機，故行政院農業委員會配合我國2050年淨零排放目標，於110年9月成立專責辦公室，統籌規劃農業部門因應氣候變遷調適政策及淨零排放策略與路徑，並於112年度預算案將「推動氣候變遷調適及淨零排放措施」，因應全球減碳趨勢，鏈結政策資源，引導產業朝淨零永續發展。為此，請行政院農業委員會鏈結所屬機關既有政策、業務與資源，並結合前瞻特別預算所推動計畫，定期檢討精進各項措施辦理成果以擴大推動效益，俾利順利達成2040年農業淨零排放之目標。</p>	<p>(一) 本項決議業以112年5月19日農企字第1120012780號函，向立法院提出書面報告在案。</p> <p>(二) 積極推動農業邁向淨零排放之4主軸、19項策略及59項措施，並完成農業場域適用方法學及缺口指認、展開方法學修正及增訂等作業，陸續完成森林經營、竹林新植與經營、土壤有機碳等方法學之撰擬，俟環保署(組改後為環境部)完成氣候變遷因應法相關子法發布作業後，即可送環保署(組改後為環境部)申請。</p> <p>(三) 於112年2月7日召開「公私協力 雙贏互利-農業永續 ESG GO!」記者會，公布淨零永續、生態保育、暖心農村等三大領域農業永續 ESG 專案，協助企業評估各項專案與企業自身設定之永續責任關聯性，同時鼓勵企業可透過提案創造更多合作機會，引入企業資源協助農業發展，並回應企業 ESG 揭露需求，共創雙贏互利。</p> <p>(四) 農業淨零措施連結國家淨零排放路徑： 1. 行政院已公布我國「2050 淨零排放路徑」，透過推動四大轉型策略，輔以「十二項關鍵戰略」制定行動方案，其中「自然碳匯」戰略由農業部(原農業委員會)協同海委會、經濟部、內政部、退輔會共同推動，並經行政院於112年4月21日核定其行動計畫，刻推動執行中。 2. 配合經濟部主責之「風電/光電」及環保署(組改後為環境部)主責之「資源廢棄零循環」、「淨零綠生活」等戰略，將所</p>

農業部苗栗區農業改良場

立法院審議中央政府總預算案所提決議、附帶決議及注意辦理事項辦理情形報告表

中華民國 112 年度

決 議 、 附 帶 決 議 及 注 意 事 項	辦 理 情 形
項 次 內 容	辦 理 情 形
	<p>執行之太陽能光電、農業剩餘資源循環利用及農村社區規劃淨零轉型食農教育推廣等納入各該戰略子計畫。</p> <p>3. 配合淨零工作推動科技發展，已完成核定3項國家淨零科技綱要計畫並執行中。</p>
<p>(五十六) 為因應氣候變遷，行政院於2022年3月亦提出「臺灣2050淨零排放路徑」及十二大戰略。行政院農業委員會亦成立「氣候變遷調適及淨零排放專案辦公室」統籌規劃農業部門因應氣候變遷調適政策與路徑。提出減量、增匯、循環、綠趨勢等4大議題主軸及具體策略措施。自然界的碳被固定在海洋、土壤、岩石與生物體中，稱之為自然碳匯。過去臺灣在此領域多著重於森林碳匯，除了持續擴大森林之外，經技術盤點，包括土壤碳匯、海洋碳匯、生質碳匯等，皆為長期發展減碳潛力之技術領域。目前行政院環境保護署核可的碳權範圍申請只有新植造林，相對國際上的範圍是比較狹窄的。另外，碳權也需要經過專業的查驗單位認證，相關的查驗證方法，也需要彙整專家的建議，找到最合理合適的做法。爰此，請行政院農業委員會會同行政院環境保護署，針對碳匯認定、驗證、經營管理方法，依「接軌國際」、「維持生物多樣性」為原則，研擬增加碳匯之策略，並於4個月內提出書面報告送交立法院經濟委員會。</p>	<p>(一) 本項決議業以 112 年 6 月 8 日農企字第 1120012959 號函，向立法院提出書面報告在案。</p> <p>(二) 針對森林、土壤及海洋等三大自然碳匯規劃其路徑，透過研發與建立技術穩健增匯；目前已規劃推動建立碳匯量化基礎、健全國家溫室氣體清冊資料、建立增匯量轉換額度方法學等工作，進行相關資料蒐集及研究，建立碳匯量化、驗證及推動誘因機制，竭力協助達成國家 2050 年淨零排放目標。</p>
<p>(六十六) 行政院農業委員會配合我國2050年淨零排放目標，於110年9月成立專責辦公室，統籌規劃農業部門因應氣候變遷調適政策及淨零排放策略與路徑，並於112年度預算案將「推動氣候變遷調適及淨零排放措施，因應全球減碳趨勢，鏈結政策資源，引導產業朝淨零永續發展，建構農業淨零示範場域，激發農業淨零碳匯具體效益。」納入年度施政目標，行政院農業委員會主責自然碳匯戰略之推動，擬具4大主軸、19項策略及59項措施，並據以擬編112年度預算案推動減量、綠趨勢及循環等主軸相關工作，應鏈結該會及所屬</p>	<p>(一) 本項決議業以 112 年 5 月 19 日農企字第 1120012780 號函，向立法院提出書面報告在案。</p> <p>(二) 積極推動農業邁向淨零排放之 4 主軸、19 項策略及 59 項措施，並完成農業場域適用方法學及缺口指認、展開方法學修正及增訂等作業，陸續完成森林經營、竹林新植與經營、土壤有機碳等方法學之撰擬，俟環保署(組改後為環境部)完成氣候變遷因應法相關子法發布作業後，即可送環保署(組改後為環境部)申</p>

農業部苗栗區農業改良場

立法院審議中央政府總預算案所提決議、附帶決議及注意辦理事項辦理情形報告表

中華民國 112 年度

決 議 、 附 帶 決 議 及 注 意 事 項	辦 理 情 形
項 次 內 容	辦 理 情 形
機關既有政策、業務與資源，並結合前瞻特別預算所推動計畫，定期檢討精進各項措施辦理成果以擴大推動效益，以利順利達成2040年農業淨零排放之目標。	<p>請。</p> <p>(三) 於 112 年 2 月 7 日召開「公私協力 雙贏互利-農業永續 ESG GO!」記者會，公布淨零永續、生態保育、暖心農村等三大領域農業永續 ESG 專案，協助企業評估各項專案與企業自身設定之永續責任關聯性，同時鼓勵企業可透過提案創造更多合作機會，引入企業資源協助農業發展，並回應企業 ESG 揭露需求，共創雙贏互利。</p> <p>(四) 農業淨零措施連結國家淨零排放路徑：</p> <ol style="list-style-type: none"> 1. 行政院已公布我國「2050 淨零排放路徑」，透過推動四大轉型策略，輔以「十二項關鍵戰略」制定行動方案，其中「自然碳匯」戰略由農業部(原農業委員會)協同海委會、經濟部、內政部、退輔會共同推動，並經行政院於 112 年 4 月 21 日核定其行動計畫，刻推動執行中。 2. 配合經濟部主責之「風電/光電」及環保署(組改後為環境部)主責之「資源廢棄零循環」、「淨零綠生活」等戰略，將所執行之太陽能光電、農業剩餘資源循環利用及農村社區規劃淨零轉型食農教育推廣等納入各該戰略子計畫。 3. 配合淨零工作推動科技發展，已完成核定 3 項國家淨零科技綱要計畫並執行中。
(七十六) 針對2025國際零碳排政策，企業徵收碳費問題，行政院農業委員會林務局已經提出「造林與植林碳匯專案」，惟因我國地狹人稠，且森林覆蓋率已達60%，致使企業難尋獲可造林之土地資源，而企業如果花大錢買地，一來不划算，二者也會助長炒地皮，因此許多廠商都跑到國外種樹，造成國家資源的損失。爰請行政院農業委員會於3	<p>(一) 本項決議業以 112 年 5 月 16 日農林務字第 1121710326 號函，向立法院提出書面報告在案。</p> <p>(二) 為強化森林碳匯效益，發展兼顧生產、生活及生態的「永續林業」背景下，同時強化森林碳吸存、碳保存、碳替代等效益，並據以規劃辦理相關政策，除針</p>

農業部苗栗區農業改良場

立法院審議中央政府總預算案所提決議、附帶決議及注意辦理事項辦理情形報告表

中華民國 112 年度

決 議 、 附 帶 決 議 及 注 意 事 項	辦 理 情 形
項 次 內 容	辦 理 情 形
	<p>對林業從業人員提供林業經營誘因，如林業永續多元輔導方案、獎勵輔導造林補助等，刻正規劃強化企業參與，由政府與民間共同合作，增加森林碳匯效益，以及維護動植物生存環境、減輕氣候變遷所帶來之衝擊。</p>
<p>(八十五) 112年度行政院農業委員會預算案於「農業科技研究發展」工作計畫項目下之「氣候變遷調適及淨零排放」編列2億8,487萬6千元，配合我國2050年淨零排放之目標，以辦理相關政策推動與經營策略分析，促使推動農業減碳循環，以建構因應氣候變遷之韌性產業。惟推動淨零排放之政策，因應全球減碳趨勢，應就當前農委會既有政策、業務、資源，以及前瞻特別預算所推動計畫，定期合併檢討，擴大各項精進措施之推動效益，以利達成2050年淨零排放之規劃。爰此，請行政院農業委員會針對淨零排放之各項政策執行狀況彙整成書面檢討報告送立法院經濟委員會。</p>	<p>(一) 本項決議業以112年5月19日農企字第1120012780號函，向立法院提出書面報告在案。</p> <p>(二) 積極推動農業邁向淨零排放之4主軸、19項策略及59項措施，並完成農業場域適用方法學及缺口指認、展開方法學修正及增訂等作業，陸續完成森林經營、竹林新植與經營、土壤有機碳等方法學之撰擬，俟環保署(組改後為環境部)完成氣候變遷因應法相關子法發布作業後，即可送環保署(組改後為環境部)申請。</p> <p>(三) 於112年2月7日召開「公私協力 雙贏互利-農業永續 ESG GO!」記者會，公布淨零永續、生態保育、暖心農村等三大領域農業永續 ESG 專案，協助企業評估各項專案與企業自身設定之永續責任關聯性，同時鼓勵企業可透過提案創造更多合作機會，引入企業資源協助農業發展，並回應企業 ESG 揭露需求，共創雙贏互利。</p> <p>(四) 農業淨零措施連結國家淨零排放路徑： 1. 行政院已公布我國「2050 淨零排放路徑」，透過推動四大轉型策略，輔以「十二項關鍵戰略」制定行動方案，其中「自然碳匯」戰略由農業部(原農業委員會)協同海委會、經濟部、內政部、退輔會共同推動，並經行政院於112年4月21日核定其行動計畫，刻推動執行中。 2. 配合經濟部主責之「風電/光電」及環保</p>

農業部苗栗區農業改良場

立法院審議中央政府總預算案所提決議、附帶決議及注意辦理事項辦理情形報告表

中華民國 112 年度

決 議 、 附 帶 決 議 及 注 意 事 項	辦 理 情 形
項 次 內 容	辦 理 情 形
	<p>署(組改後為環境部)主責之「資源廢棄零循環」、「淨零綠生活」等戰略，將所執行之太陽能光電、農業剩餘資源循環利用及農村社區規劃淨零轉型食農教育推廣等納入各該戰略子計畫。</p> <p>3. 配合淨零工作推動科技發展，已完成核定3項國家淨零科技綱要計畫並執行中。</p>
<p>(八十六) 行政院農業委員會配合我國2050年淨零排放目標，於110年9月成立專責辦公室，統籌規劃農業部門因應氣候變遷調適政策及淨零排放策略與路徑，並於112年度預算案將「推動氣候變遷調適及淨零排放措施，因應全球減碳趨勢，鏈結政策資源，引導產業朝淨零永續發展，建構農業淨零示範場域，激發農業淨零碳匯具體效益。」納入年度施政目標。農委會於111年2月舉辦「邁向農業淨零排放策略大會」，形成「減量」、「增匯」、「循環」及「綠趨勢」4大主軸、19項策略及59項措施之推動淨零排放具體架構，並訂定2040淨零目標。然我國農業廢棄物並未有統整之管轄機構，並建立有效之農業廢棄物認證機制，致使我國生質能之推動僅限於廚餘及沼氣發電，無法將樹木、作物殘枝作為生質能發電之標的，部分農民無法清除只能違法燃燒，對我國淨零及空氣清淨產生影響。爰建請行政院農業委員會應加速盤整我國農業廢棄物數量及制定相關認證機制，俾利生質能之發展，並鏈結該會及所屬機關既有政策、業務與資源，結合前瞻特別預算所推動計畫，定期檢討精進各項措施辦理成果以擴大推動效益，俾利順利達成2040年農業淨零排放之目標，於1個月內提出書面報告送立法院經濟委員會。</p>	<p>(一)本項決議業以112年3月16日農氣字第1120182048號函，向立法院提出書面報告在案。</p> <p>(二)農業淨零循環策略以5百多萬公噸農業剩餘資源全部再利用為目標，生物性與非生物性資源予以材料化、能源化及加值利用化。推動做法包括農業循環示範場域推動與建置、農業剩餘資源多元化循環利用技術開發與導入、養豬場沼氣再利用(發電)推動等。除持續推動建置示範場域，擴大提供包括生質能所需料源之農業剩餘資源應用範圍，並投入「循環農業減碳科技與產業場域輔導」科技綱要計畫，整合農業部(原農業委員會)及所屬機關業務資源，俾利生質能之發展。未來將持續盤點農業剩餘資源數量、擴大推動場域建置、調和生質能電廠設置區位限制，引入企業資源投入農業ESG專案，擴大推動力道，俾利於2040年達到農業淨零排放之目標。</p>