

# 柒、附錄

## 農業氣象

111 年度農業氣象觀測資料與歷年平均值 (79~111 年)						
月份	平均溫度		降雨量		總日射量	
	(°C)		(mm)		(mj/m <sup>2</sup> )	
	均值	111 年	均值	111 年	均值	111 年
1	15.07	15.8	50.20	65.5	269.10	302.51
2	15.52	14.7	84.64	215.5	262.79	210.21
3	18.66	19.3	122.52	299.0	332.16	433.84
4	22.18	21.5	146.91	83.0	379.98	542.67
5	26.84	22.9	226.37	558.5	449.72	398.21
6	27.43	27.5	291.38	497.0	498.71	530.34
7	29.28	29.1	198.16	207.0	551.03	690.38
8	27.03	28.1	284.97	155.5	463.21	569.01
9	26.42	25.8	155.12	192.5	452.64	526.63
10	22.50	23.3	35.55	19.5	426.12	441.46
11	21.20	22.5	30.02	26.5	322.60	382.01
12	18.09	15.3	40.56	22.0	276.39	302.08
平均	22.52	22.2	138.87	195.1	390.37	444.11
總量			1666.40	2341.5		

## 農業天然災害救助

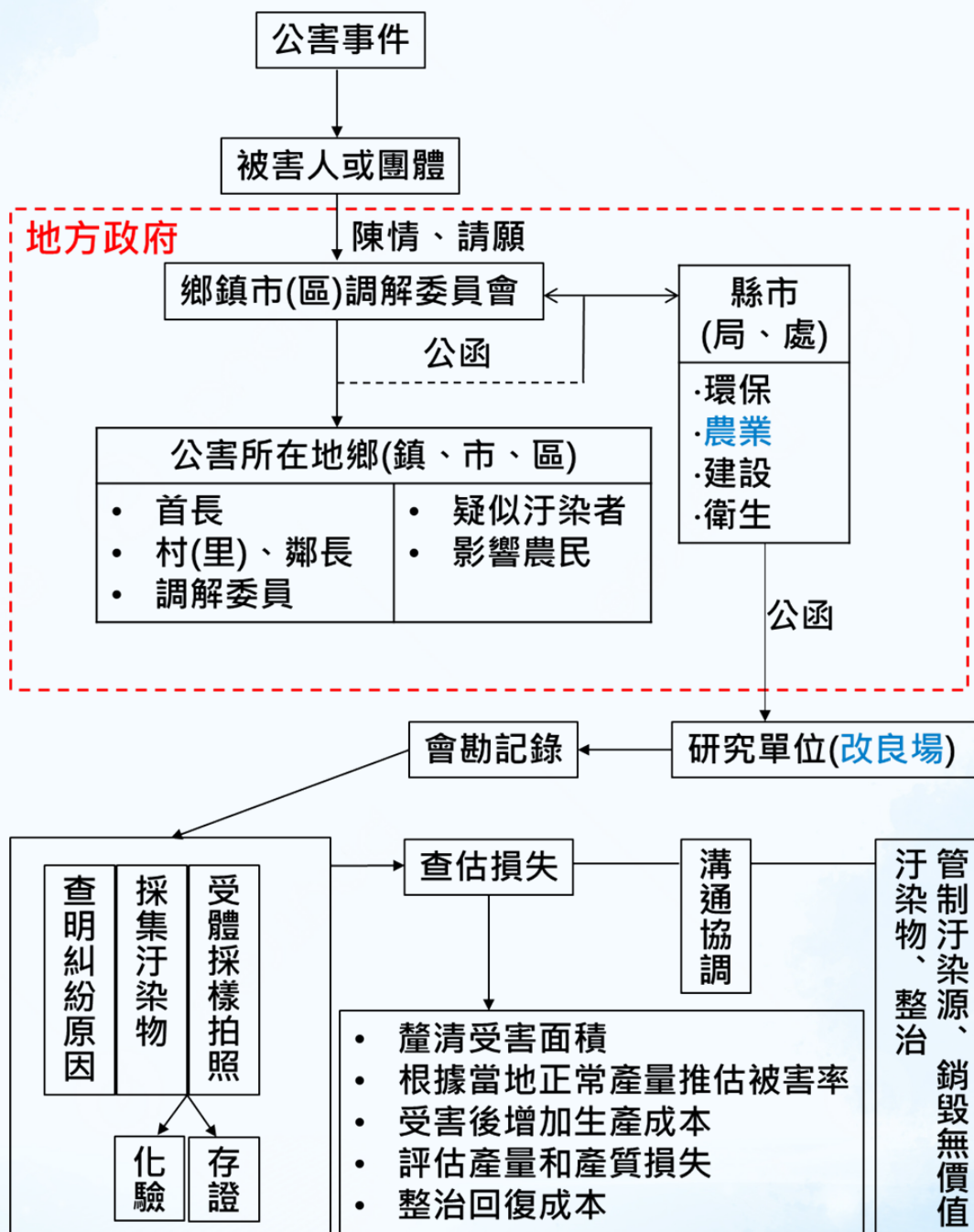
本場因應農作物受害專業性判斷，由不同領域農作物栽培專家組成勘查小組，視農作物受害類別派員協助農作物災害的認定。依據農業天然災害救助辦法第 6 條配合苗栗縣政府協助勘查認定天然災害所造成農業損失之程度，並由受災查報所在地公所會同領勘，經會勘後，與會人員共同將認定決議結果填列於「農產業勘查結果報告表」，並由縣府農業處函報行政院農業委員會俾以核定及公告辦理現金救助及低利貸款項目，另農業災害情形重大者，受損面積查報已逾縣市農情面積 10% 以上，則由中央主管機關決議是否逕行公告。經公告後由公所受理農民申報並實地勘查損害情形，損失率達百分之二十以上者，依現金救助項目及額度予以救助，減輕農友損失，本場再依據農業天然災害救助辦法第 12 條配合上開單位進行抽查工作，每一鄉鎮抽查以兩次為限，如抽查兩次皆不合格（符合率未達 90%），依抽查合格率匡列救助金額，111 年度辦理情形如下表，本場總計出勤 86 人次。

災害名稱	作物別	戶數	面積 (公頃)	金額 (元)
2 月寒流等	草莓、李、高接梨穗	2,717	1131.0586	83,283,137
3 月鋒面	巨峰葡萄	596	224.5060	22,450,600
5 月下旬豪雨	西瓜、香瓜、極柑、桶柑、茂谷柑、其他柑橘、紅棗	2,800	796.9303	62,143,014
6 月上旬霪雨	胡(芝)麻、杭菊、其他柑橘、柿、甜柿	170	53.7615	2,980,714
軒嵐諾颱風	大豆、胡(芝)麻	32	76.8081	2,160,439
尼莎颱風	硬質玉米	2	2.2102	61,885
合計		6,317	2,285	173,079,789

## 農業與污染防治

本項工作為苗栗縣政府農業單位辦理農業區農作物疑似受公害損害，由本場提供相關土壤檢驗及病蟲害、藥害鑑定，以保持中立客觀原則協助釐清受害原因，或提供建議轉送其他單位續處，如處理流程圖。

農作物公害糾紛處理系統圖





111 年度農民陳情案	
案名	處理情形
卓蘭鎮農民陳情高接梨穗疑受農藥藥害受損案	經苗栗縣政府召集於 3 月 3 日會勘，所嫁接梨果外皮龜裂嚴重影響商品價值，檢驗後有多種藥劑並非是當時懷疑那方農藥商提供，且有不當混用情況，且農民使用藥物時機一不合宜，本案分析後請兩造自行協調處理。
頭份市農民陳情有機茶園疑受鄰田茶園農藥污染案	經苗栗縣政府召集於 10 月 5 日會勘，採集兩方茶菁後將送驗結果逕為告知雙方兩造協調，本場提供避免藥劑汙染鄰田方法供雙方參考。
大湖鄉農民陳情草莓疑除草劑污染案	經苗栗縣政府召集於 10 月 28 日會勘，草莓葉片上有非常見白色病斑，因受害農友不願進行藥害鑑定流程，本案僅知不明受害現象。
卓蘭鎮農民陳情枇杷疑受廠商提供農藥藥害案	經苗栗縣政府召集 12 月 7 日會勘，因有許多管理方面需調整，且有不當混用藥劑和使用登記藥劑時機與技巧問題，且經現勘藥害症狀減輕，不影響枇杷之後發育，農民會勘後已無異議。

# 出版刊物

## 苗栗區農情月刊

內 容	作 者
<b>第 266 期 111 年 1 月</b>	
狂賀～本場榮獲台灣農學會 110 年度農業學術暨事業團體獎	鐘珮哲、吳怡慧
陳立委超明會同農業專家關心番茄農損	朱盛祺
本場榮獲「2021 國家農業科學獎」前瞻創新類傑出團隊	盧美君
朱課長盛祺獲頒 2021 年國家農業科學獎環境永續類千里馬獎	人事室
吳副研究員怡慧榮獲中華民國農學團體優秀農業基層人員獎	人事室
桑螟及桑木蟲之有機防治	張雅昀
「2021 臺灣醫療科技展」本場家蠶及餘甘子研發成果大放異彩	廖久薰、賴瑞聲
本場榮獲苗栗縣 110 年績優哺集乳室	黃蓓馨
110 年度苗栗縣青農聯誼會座談紀實	何超然、江冠誼
環境教育作伙來—農糧署退休聯誼會及亞太糧肥技術中心來訪	羅玉青、徐金科
111 年 2 月主要作物病蟲害預測	作物環境課
<b>第 267 期 111 年 2 月</b>	
恭賀！苗栗縣卓蘭果樹產銷班第 50 班榮獲 110 年全國十大績優產銷班	盧美君、徐金科
蚜蟲將來襲 蚜獅施用保安心	鄭哲皓、陳泓如
空拍機應用於愛沙尼亞智慧農業的現況	林鈺荏
芋苗種植機來幫忙 提升收穫品質又輕鬆	林鈺荏、丁昭伶
2021 蠶桑教學教案設計競賽 頒獎典禮肯定獲獎教案	楊美鈴、徐金科
肥料漲幅政府吸收一半 穩定肥料價格 嘉惠農民	轉載自農糧署
111 年 3 月主要作物病蟲害預測	作物環境課

第 268 期 111 年 3 月	
陳主委吉仲親赴苗栗關心草莓災損及農業發展	葉人豪、鐘珮哲
「邁向農業淨零排放策略大會」圓滿順利 凝聚共識推動 2040 農業淨零排放	轉載自農委會企劃處
農業數位基盤星點計畫 申請開跑	轉載自農業科技研究院
食品所光合菌技術實作經驗分享	朱盛祺
認識草莓二點葉蟎危害及防治方法	王珮涵
水稻間歇灌溉技術 節水省工又穩產	林家玉
111 年 4 月主要作物病蟲害預測	作物環境課
第 269 期 111 年 4 月	
110 年全國十大績優農業產銷班頒獎 卓蘭果樹產銷班第 50 班實至名歸	部分摘錄自農糧署新聞稿、楊美鈴
草莓育苗技術講習紀實	李怡蓓、徐金科
糯性高粱新品種 雜糧轉作新選擇	王志瑄
111 年本場農民學院課程資訊	古金台、徐金科
認識碳足跡 促進綠色消費	史晴、環保署碳足跡資訊網
認識番茄早疫病及其防治	王珮涵
人事動態	人事室
111 年 5 月主要作物病蟲害預測	作物環境課
第 270 期 111 年 5 月	
中部地區農業研究機構第六次學研聯繫會議紀實	鍾國雄、徐金科
創意餐盒好食研習	楊美鈴、徐金科
芋斜紋夜蛾介紹與防治	賴巧娟、王珮涵



食農教育講座開跑 桑椹多元利用	古金台、徐金科
農業科技研發成果交流 分享共創多贏	鍾國雄
本場有益昆蟲育種設施興建工程開工祈福	張雅昀
朱課長盛祺獲頒 2022 年中華民國植物病理學會年會事業獎	人事室
111 年 6 月主要作物病蟲害預測	劉東憲、賴巧娟
<b>第 271 期 111 年 6 月</b>	
國土生態保育綠色網絡建置計畫說明會圓滿完成	張訓堯、彭立宇
呂場長關心豪雨作物受損 瞭解紅棗園似輪班病危害	劉東憲、徐金科
紅棗健康管理作伙來	劉東憲、徐金科
學校午餐國產食材加碼獎勵 學童、農業、食農教育共創三贏	摘錄自陳主委吉仲臉書
專家前進原鄉 提升咖啡栽培技術	古金台、葉瑞燕
張老師雜草泰斗蔣永正博士解決雜草疑難雜症	史晴、彭立宇
預防養蜂天然災害管理技術	陳本翰
梅雨季節 籲請農友注意稻熱病防治	賴巧娟、王佩涵
捷報！施副場長佳宏榮獲第 46 屆全國十大傑出農業專家	人事室
111 年 7 月主要作物病蟲害預測	作物環境課
<b>第 272 期 111 年 7 月</b>	
因應極端氣候 農委會提出四大精進農損救助及勘災措施	摘錄自農委會
水稻產銷履歷驗證正夯！快跟上來！	林家玉、彭立宇
不論天災或病蟲害 水稻收入保險有效保障稻農收益	摘錄自陳主委吉仲臉書
夏季高溫來襲 草莓育苗遮雨遮陰不可少	李怡蓓
雞糞未處理 切忌入土裡	林鈺荏

紅棗疑現輪班並 籲請農友即時防治	劉東憲、王嫻涵
恭賀！三灣鄉黃玉蓮農友榮獲田筍王	丁昭伶
人事動態	人事室
111 年 8 月主要作物病蟲害預測	作物環境課
<b>第 273 期 111 年 8 月</b>	
提升原民農業技術 甜柿栽培管理及田間診斷	古金台、彭立宇
葡萄成園有妙招 嫁接技術要掌握	林孟均
分解菌加速堆肥製程 走入社區推動循環農業	蔡正賢、徐金科
苗栗區第 6 屆百大青農介紹	何超然、第 6 屆當選青農
綠竹筍金針蟲介紹與防治	劉東憲、王嫻涵
賀！青農鄭昆霖榮獲全國農業創新菁英選拔大賽冠軍	何超然
本場榮譽榜	人事室
111 年 9 月主要作物病蟲害預測	作物環境課
<b>第 274 期 111 年 9 月</b>	
食農教師增能培訓 共築美好食農	古金台、徐金科
仙草栽培管理及產業應用研習紀實	張訓堯、彭立宇
品蜜風潮～初級蜂蜜品評師訓練班 培訓新一代蜂蜜品評師	黃子豪、趙家慧
臺灣本土熊蜂與生物防治產業報你哉	張雅昀
水稻螟蛾類害蟲現蹤跡 提醒農友注意防治	王嫻涵、賴巧娟、陳儀嘉
做好綜合管理 提升芋頭品質	賴巧娟、王嫻涵
人事動態	人事室
111 年 10 月病蟲害預測	作物環境課



第 275 期 111 年 10 月	
農業生態系長期生態研究研討會 共創永續農業	任心怡、徐金科、李美芬、謝振榮
固化蜂蜜超妙滋味 蜂蜜應用新技術發表記者會	陳本翰、農委會
首發土壤「破」講習 在地農友「破」為觀止	林鈺荏、朱盛祺
乘「蜂」破浪迎接新時代 2022 台灣蜜蜂與蜂產品研討會紀實	徐培修
水稻稻麴病現蹤 防治對策健康稻種最重要	賴巧娟、王嫻涵、陳儀嘉
養蜂「變形金剛」貨車一百大青農詹承霖的追夢歷程	吳姿嫻、詹承霖
111 年 11 月主要作物病蟲害預測	作物環境課
第 276 期 111 年 11 月	
農業張老師來了！嘉大呂明雄名譽教授文旦柚園熱鬧開講	盧美君、楊美鈴、彭立宇
迎接社群媒體時代 農產品數位行銷技巧研習	史晴、彭立宇、徐金科
維持土壤通氣又排水 杭菊健壯抗病蟲害	劉東憲、林鈺荏、徐金科
桑樹扦插按部就班 桑苗繁殖不求人	廖久薰
臺灣氣候行動博覽會成果展出「稻殼破」兼顧土壤改良與破匯	蔡正賢、賴學基、劉怡娟
生物防治天敵補助來囉！	摘錄自防檢局
稻田彩繪迎賓賀豐收 遇見四健會 70 周年慶	張素貞、苑裡鎮農會
111 年 12 月主要作物病蟲害預測	作物環境課
第 277 期 111 年 12 月	
獨一無二 蠶桑多元創新應用成果發表會	徐培修、廖久薰、吳姿嫻、徐金科
愛玉子抗氧化機能飲記者會 盛大發表保健新聖品	林孟均、賴瑞聲

苗栗農田護生態 品牌加值更好賣	林鈺荏、蔡正賢、徐金科
維持草莓田區整潔通風 果實強健又飄香	葉人豪
客家菜玩出新花樣 農產品創意料理課程驚喜滿滿	楊美鈴
農業新夥伴 苗栗縣 6 鄉鎮進駐儲備植物醫師	王嫻涵、古喬羽
112 年 1 月主要作物病蟲害預測	作物環境課

## 苗栗區農業專訊

內 容	作 者
<b>第 97 期 111 年 3 月</b>	
胺基酸微生物肥料於草莓營養健康之應用	朱盛祺、蔡正賢、林鈺荏
草莓園土壤水分管理簡介	蔡正賢、林鈺荏
攜帶式酸鹼度與電導度計於土壤健康之評估	林鈺荏
國外應用紫外線 (UV-C) 於草莓病蟲害防治之介紹	吳竑毅
柑橘黑點病的健康管理技術	劉東憲
芋頭有害生物綜合管理防治技術	賴巧娟、王嫻涵
無人飛行載具應用於精準施肥技術	黎凱允
作物有害生物綜合管理	摘錄自社團法人台灣農業科技資源運籌管理學會
<b>第 98 期 111 年 6 月</b>	
粉碎設備在初級加工農產品之應用	賴瑞聲、林志翰
愛玉子機能性成分開發與產業發展	林孟均、盧美君
李子網室栽培管理技術	張雅玲、賴瑞聲
藥用植物黃精簡介	丁昭伶
節水灌溉對水稻臺南 11 號產量及水分利用效率之影響	林家玉
葉用枸杞扦插繁殖及幼苗照護注意事項	王志瑄
草生地被植物與微生物肥料之應用	張逸美
簡述野生大豆 ( <i>Glycine soja</i> ) 共生根瘤菌在農業生產上的應用	蔡宇翔、蔡元卿、曾冬筍



第 99 期 111 年 9 月	
蜂種性狀評估與篩選	吳姿嫻
精選熊蜂量產與授粉服務	李青珍
利用雄蜂選育蜂種之原理及方法	徐培修
蜜蜂人工授精技術概論	陳本翰
蜂王漿在不同儲藏條件下之品質變化	黃子豪
家蠶健康種原生產	張雅昀
高溫對家蠶生育的影響	廖久薰
公告訂定「包裝蜂蜜及其糖漿類產品標示規定」	轉載自衛生福利部食品藥物管理署
第 100 期 111 年 12 月	
平腹小蜂釋放技術	鍾權承、李世仰、吳怡慧
化學藥劑對捕食性天敵昆蟲之影響	鄭哲皓
捕食性薊馬研究概況及生物防治潛力	蔡餘慶
昆蟲的摩斯密碼—以聲波防治害蟲的可能性	廖一璋
草莓炭疽病行動化田間即時檢測技術之開發與應用	鐘珮哲、洪文濱
草莓種苗低溫預處理對始花期調節之評估	李怡蓓
全球草莓品種育種概況	葉人豪

## 研究彙報

內 容	作 者
<b>第 11 期 111 年 8 月</b>	
基徵草蛉捕食不同害蟲之效益評估	盧美君 *、丁漢彥
IPM 導入初期之農民操作評估基準建立 - 以苗栗縣草莓農民為例	黃靖嵐、林家仔、李翎竹、賴智仁、鐘珮哲 *
不同溫度對以柞蠶（鱗翅目：天蠶蛾科）卵為替代寄主之平腹小蜂（膜翅目：旋小蜂科）寄生能力之影響	李世仰、鍾權承、吳怡慧 *
農民學院養蜂入門班學員從農風險評估	古金台
不同氮肥施用量對節水栽培水稻臺南 11 號產量之影響	林家玉 *、吳東鴻、吳以健、楊靜瑩、楊明德、賴明信、張素貞
不同乾燥溫度對茶花蜂花粉品質之影響	徐培修 *、廖久薰
國人食用蜂產品習慣及食用蜂蜜方法之研究	黃子豪 *、吳姿嫻、陳本翰、徐培修
臺灣危害餘甘子之主要鱗翅目害蟲初探	劉東憲 *、施禮正
葉用枸杞新品種苗栗 1 號之育成	王志瑄 *、林妤姍

\* 論文聯繫人

# 研究報告

## 學術性刊物

- Chung, P. C.( 鐘佩哲 ), H. Y. Wu, Y. J. Chen, T. H. Hung, and C. L. Chung. 2022. Development of a nested PCR assay for detecting *Colletotrichum siamense* and *Colletotrichum fructicola* on symptomless strawberry plants. PLoS ONE 17: e0270687. <https://doi.org/10.1371/journal.pone.0270687>
- Chu, S. C. ( 朱盛祺 ), K. H. Lin, T. C. Lin, C. Thanarut and W. H. Chung, 2022, Sensitivity of *Colletotrichum gloeosporioides* species complex (CGSC) isolated from strawberry in Taiwan to benzimidazole and strobilurin, Journal of Pesticide Science. 47(4):172-183.
- Hsu, P. S. ( 徐培修 ), T. H. Wu ( 吳姿嫻 ), J. X. Tian, and I. H. Sung. 2022. Origins and invasion characteristics of the recently introduced dwarf honeybee *Apis florea* Fabricius, 1787 (Hymenoptera, Apidae) in Taiwan. BioInvasions Records. 11(1):124-135.
- Lin, M. J. ( 林孟均 ), P. Lin, K. C. Wen, H. M. Chiang, and M. C. Lu ( 盧美君 ).2022. Jelly Fig (*Ficus awkeotsang* Makino) exhibits antioxidative and anti-inflammatory activities by regulating reactive oxygen species production via NF(κ)B signaling pathway. Antioxidants. 11:981.
- Lin, P. R., C. L. Ting ( 丁昭伶 ), Y. C. Sun, and C. J. Huang. 2022. First report of *Pectobacterium colocasium* causing bacterial soft rot of taro in Taiwan. Journal of Plant Pathology. 104:1577-1578.
- Wu, D. H., C. T. Chen, M. D. Yang, Y. C. Wu, C. Y. Lin ( 林家玉 ), M. H. Lai and C. Y. Yang. 2022. Controlling the lodging risk of rice based in a plant height dynamic model. Botanical studies. 63:25.
- Wu, Y. H. ( 吳怡慧 ), Y. Y. Chuang, C. C. S. Yang, S. Y. Lee, C. C. Chung, H. Y. Tzeng and M. Y. Chou. 2022. Effects of abiotic factors on the immature development, adult performance, and field parasitism of mass-reared *Anastatus* parasitoids (Hymenoptera : Eupelmidae). Biocontrol science and technology 32(12):1417-1433.
- Xu, S. Y., Y. C. Lin, Y. C. Xu, P. C. Chung ( 鐘佩哲 ), H. X. Chang, and H. A. Ariyawansa. 2022. High-quality genome assembly of *Neopestalotiopsis rosae* ML1664, the pathogen causing strawberry leaf blight and crown rot. MPMI 35:949-953.
- 吳佳宜、吳岱融、李怡蓓、鐘佩哲、羅國偉、鍾嘉綾。2022。臺灣草莓種原庫對炭疽病菌之抗性篩檢。植物醫學期刊 64:123-130。
- 吳怡慧、潘宣任、李世仰、莊益源、曾喜育、周明儀。2022。低溫儲存對卵寄生蜂平腹小蜂 (*Anastatus japonicus*)(膜翅目:旋小蜂科)之影響。植物醫學期刊第 65 卷 1 期: 1-7。



## 研討會或專輯論文

- 林孟均、詹雲貞、張晃猷、盧美君。2022。無特定病原蠶作為生物醫材之研發及應用。2022 年蠶桑多元創新應用成果發表會專刊 13-22。
- 廖久薰、施佳宏。2022。GABA 桑葉茶研發歷程與推廣。2022 蠶桑多元創新應用成果發表會專刊：23-320。
- 廖久薰、吳姿嫻。2022。蠶蛹抗菌胜肽於動物飼料添加物之研發與商品化。2022 蠶桑多元創新應用成果發表會專刊：47-58。
- 蔡正賢、劉東憲、任心怡。2022。農業長期生態監測 - 苗栗西湖文旦。農業生態系長期生態研究研討會專刊：132。

## 專書

- 林孟均、任心怡、賴瑞聲。2022。2022 農業生態系長期生態研究研討會專刊。ISBN：978-626-71-0095-0。
- 張雅玲、賴瑞聲。2022。桑椹栽培管理技術。ISBN：978-626-7110-18-8。
- 廖久薰、吳姿嫻、呂秀英。2022。2022 蠶桑多元創新應用成果發表會專刊。行政院農業委員會苗栗區農業改良場。ISBN：978-626-7110-25-6。

## 推廣或一般報導刊物（場外）

- 白炳川、陳博勳、徐培修。2022。影像辨識於智慧蜂箱之應用。電腦與通訊。產業 AI 應用。192 期。
- 林孟均、盧美君、張晃猷、楊啟裕。2022。超透明蠶絲醫材應用於傷口治療及藥物載體之研發。農政與農情第 363 期：113-116。
- 徐培修。2022。蜂蜜的泉源與釀製。農友月刊 73 卷第 5 期：13-15。
- 徐培修。2022。蜂蜜的泉源與釀製。農友 73(5): 13-15。
- 徐培修。2022。臺灣主要蜂花粉營養成分。( 宣導摺頁 )
- 黃子豪。2022。大自然的甜蜜恩賜—蜂蜜二三事。農友月刊 73 卷第 5 期：16-19。
- 陳本翰、吳姿嫻。2022。採蜜養蜂管理技術簡介。農友月刊 73 卷第 5 期：10-12。
- 陳本翰。2022。結晶蜜變有趣了！蜂蜜固化新技術妙應用。豐年雜誌 72 卷 11 期：88-92。
- 盧美君、江昭皚、林弘人、陳泓如。2022。草蛉智慧化飼育技術。農政與農情第 358 期：113-115。

## 論文宣讀 ( 含發表會、海報張貼 )

- 丁昭伶、羅宇秀、劉瑞芬。2022。不同處理對紫蘇種子發芽之影響。111 年度台灣農藝學會會員大會暨作物科學講座研討會。( 海報張貼 )
- 丁昭玲、林煜崑、劉瑞芬、賴瑞聲。2022。施用有機質對綠竹筍產量及品質之影響。台灣園藝學會 111 年度年會論文宣讀。( 海報張貼 )
- 王志瑄、童俐。2022。苗栗地區芝麻春作播種適期之評估。111 年度台灣農藝學會會員大會暨作物科學講座研討會。( 海報張貼 )
- 王志瑄、童俐。2022。苗栗地區耐淹水大豆種原栽培之評估。111 年度台灣農藝學會會員大會暨作物科學講座研討會。( 海報張貼 )
- 吳佳宜、羅國偉、吳岱融、李怡蓓、鐘珮哲、鍾嘉綾。2022。臺灣草莓種原庫對炭疽病菌之抗性篩檢。111 年度植病年會。( 論文宣讀 )
- 林家玉。2022。不同灌溉模式及氮肥施用量對水稻臺南 11 號品質之影響。111 年度台灣農藝學會會員大會暨作物科學講座研討會。( 海報張貼 )
- 林家玉、張素貞。2022。台灣野生稻保育技術。111 年度台灣農藝學會會員大會暨作物科學講座研討會。( 海報張貼 )
- 林孟均、詹雲貞、張晃猷、盧美君。2022。蠶絲蛋白製程專利技術應用於糖尿病傷口治療及藥物遞送。2022 蠶桑多元創新應用成果發表會。( 海報張貼 )
- 邱子瑋、吳竝毅、賴巧娟、鐘珮哲、郭彥甫。2022。利用卷積神經網路和聊天機器人自動辨識草莓葉片病蟲害。2022 農機與生機學術研討會。( 論文宣讀 )
- 黃翊瑄、鄧資新、王志瑄。2022。枸杞葉紅茶試製之初探。111 年度台灣農藝學會會員大會暨作物科學講座研討會。( 海報張貼 )
- 張雅玲、邱益群。2022。李之酚類化合物含量與抗氧化能力。台灣園藝學會 111 年度會員大會暨論文發表。( 海報張貼 )
- 張訓堯、羅玉青。2022。百年農業 創新環教 - 台灣蠶蜂昆蟲教育園區 台灣生態資源永續利用的守護者。大甲溪發電廠暨合作夥伴環境教育成果交流研討會。( 海報張貼 )
- 張雅昀、廖久薰、吳姿嫻。2022。桑園管理技術應用於桑木蟲防治。2022 蠶桑多元創新應用成果發表會。( 海報張貼 )
- 廖久薰、施佳宏。2022。GABA 桑葉茶研發歷程與推廣。2022 蠶桑多元創新應用成果發表會。( 論文宣讀 )
- 廖久薰、吳姿嫻。2022。蠶蛹抗菌勝肽於動物飼料添加物之研發與商品化。2022 蠶桑多元創新應用成果發表會。( 論文宣讀 )



- 廖久薰。2022。臺灣中草藥種植與利用：桑葉為例。臺灣清冠一號藥材本土化發展論壇。(論文宣讀)
- 廖久薰、張雅昀。2022。不同葉桑品種對家蠶幼蟲生長性能之影響。111 年度台灣農藝學會會員大會暨作物科學講座研討會。(海報張貼)
- 廖久薰、吳姿嫻、施佳宏。2022。桑葉機能性產品加工製程與研發。2022 蠶桑多元創新應用成果發表會。(海報張貼)
- 廖久薰、張雅昀。2022。不同葉桑品種對家蠶幼蟲生長性能之影響。111 年度台灣農藝學會會員大會暨作物科學講座研討會。(海報張貼)
- 廖久薰、張雅昀。特殊斑紋家蠶臺蠶 8-11 號推廣成果。2022 蠶桑多元創新應用成果發表會。(海報張貼)
- 廖久薰、賴瑞聲。2022。不同品系桑樹抗氧化機能之探討。2022 蠶桑多元創新應用成果發表會。(海報張貼)
- 劉東憲、楊又臻。2022。蟲生真菌淡紫菌 (*Purpureocillium takamizusanens* (Kobayasi)) 之生育溫度與其對西方蜜蜂 (*Apis mellifera*) 致病性探討。111 年度中華植物保護學會年會。(論文宣讀)
- 劉東憲、施禮正。2022。臺灣危害餘甘子之鱗翅目害蟲初探。111 年度中華植物保護學會年會。(論文宣讀)
- 劉東憲。2022。桑椹菌核病介紹與防治。2022 蠶桑多元創新應用成果發表會。(海報張貼)
- 劉東憲、施佳宏。2022。桑葉低溫霜害症狀與管理措施。2022 蠶桑多元創新應用成果發表會。(海報張貼)
- 劉秋芳、劉東憲、潘宣任、陳鈺楨。2022。耕作方式對杭菊害蟲發生之影響。111 年度台灣農藝學會會員大會暨作物科學講座研討會。(論文宣讀)
- 蔡正賢、劉東憲、任心怡。2022。農業長期生態監測 - 苗栗西湖文旦。2022 農業生態系長期生態研究研討會。(海報張貼)
- 鄭志文、李世仰、鍾權承、吳怡慧。2022。茄科與瓜果類常用藥劑毒性對菸盲椿感受性之影響。111 年度中華植物保護學會年會。(論文宣讀)
- 鄭靜枝、魏紋祈、陳昶璋、蕭永基、黃乃瑰、廖久薰、吳姿嫻、翁芸芳、劉慧康。2022。桑葉應用於代謝疾病之保健功效研究。2022 蠶桑多元創新應用成果發表會。(海報張貼)



## • 專利及技術轉移

公告日期	植物品種權、專利 或技轉名稱	技轉團隊	技轉對象與取得日期
102年11月7日	水稻苗粟2號健康稻種 繁殖及栽培技術	張素貞、林家玉	農友黃宏至：111年1月 10日
109年12月28日	家蠶製種量產體系建置	廖久薰、張雅昀、李怡 瑗、石良彩、邱家玉、 羅春慶、詹雲貞	生命之星國際股份有限 公司：111年10月20日
111年3月1日	蠶絲蛋白組合物及其 製造方法	林孟均、盧美君	中華民國發明專利第 I756896號
111年7月11日	戶外用的簡易式核酸 萃取套組以及於戶外 萃取樣本的核酸的方法	洪文濱、蔡書憲、李士 畦、簡全基、鐘珮哲	中華民國專利發明第 I771253號
111年5月21日	用於檢測草莓炭疽病 的方法、引子對、以及 檢測裝置	曹嘉惠、鄭光琪、呂長 益、鐘珮哲、吳竑毅	中華民國專利發明第 I765501號

## 公務預算收支對照表

單位：新臺幣元

項 目	年度預算數	預算調整數	年度實支數	結 餘
一般行政	97,207,000	0	97,206,600	400
農作物改良	50,565,000	0	50,563,513	1,487
農業試驗發展	35,602,000	0	35,465,000	137,000
第一預備金	100,000	-100,000	0	0
合 計	183,474,000	-100,000	183,235,113	138,887

備註：年度實支數包含保留數—農業試驗發展保留 24,318,559 元

## 接受委託試驗經費收支表

單位：新臺幣元

補助機關	補助金額	支出金額	轉下年度	結餘繳回
行政院農業委員會	11,345,000	9,634,484	0	1,710,516
行政院農業委員會農糧署	6,561,400	6,450,638	0	110,762
行政院農業委員會動植物防疫檢疫局	2,715,000	2,593,192	0	121,808
行政院國家科學發展基金	2,690,697	2,488,699	120,102	81,896
中央氣象局	6,000	6,000	0	0
高雄市政府	950,000	950,000	0	0
行政院農業委員會水土保持局	1,000,000	971,752	0	28,248
衛生福利部	800,000	209,413	590,587	0
教育部青年發展署	72,079	72,079		
委託試驗 - 中興大學	670,000	670,000		
合 計	26,810,176	24,046,257	710,689	2,053,230

## 本年度增購之重要儀器設備

單位：新臺幣元

設備名稱	數量	單位	決標金額
雷射都卜勒手持振動量測系統	1	組	980,000
葉片氣孔導度及葉綠素螢光計	1	組	490,000
雲端智慧農業環境氣象站	1	組	176,000
小型曳引機	1	台	497,800
高清數位影像擷取系統及周邊設備	1	組	295,000
設施栽培電動行走式噴霧機	1	台	180,000
乘坐式割草機	1	台	210,000
微型氣象站	1	組	230,000
貨物升降機	1	台	575,000
臭氧殺菌超音波蔬果清洗機	1	台	280,000
包裝容器氣體分析儀	1	台	158,000
製冰機暨逆滲透淨水器	1	台	128,000
熱泵乾燥機	1	台	350,000
農膜回收機	1	台	376,000
真空攪拌混合機	1	台	200,000
壁掛式變頻冷暖一對一空調設備及全熱交換器組	1	式	1,420,095
複合式蒸蠟濃縮機組	1	組	2,950,000
5 槽式溫度梯度培養箱	1	組	340,000
解剖顯微鏡及數位影像系統	1	組	305,000



## 員工名冊

<b>場長辦公室</b>		助理研究員	王志瑄	技工	邱垂權
場長	呂秀英	助理研究員	丁昭伶	技工	石良彩
研究員	鍾國雄	助理研究員	任心怡	技工	陳慶旺
技工	葉紀君	約僱技術員	林煜崑	技工	邱家玉
<b>副場長辦公室</b>		約僱技術員	李美芬	技工	劉享芳
研究員兼副場長	施佳宏	技工	羅敏華	技工	李怡瑗
技工	詹甘伊	技工	劉瑞莉	技工	蔡新墩
<b>秘書辦公室</b>		技工	謝振榮	<b>農業推廣課</b>	
研究員兼秘書	張素貞	<b>作物環境課</b>		研究員兼課長	盧美君
<b>秘書室</b>		副研究員	蔡正賢	助理研究員	張訓堯
主任	劉建輝	助理研究員	劉東憲	助理研究員	古金台
課員	黃蓓馨	助理研究員	賴巧娟	技佐	楊美鈴
書記	李祉瑩	助理研究員	林鈺荏	技佐	吳魁偉
約僱技術員	徐子涵	技佐	張凱傑	技佐	史 晴
技工	吳瑞玉	約僱技術員	劉怡娟	技工	劉文欽
技工	蕭鴻年	技工	蘇雯菁	技工	徐金科
技工	李煥文	技工	黃秀梅	技工	黃柔娥
駕駛	劉明輝	技工	賴學基	技工	徐月蘭
<b>主計室</b>		技工	陳碧君	技工	羅玉青
主任	吳桂芬	工友	陳素珍	<b>生物防治分場</b>	
課員	陳韞竹	<b>蠶蜂課</b>		副研究員兼分場長	鐘珮哲
技工	江淑宜	副研究員兼課長	吳姿嫻	副研究員	吳怡慧
<b>人事室</b>		副研究員	廖久薰	助理研究員	李怡蓓
主任	王湘茹	助理研究員	徐培修	助理研究員	葉人豪
約僱技術員	劉玟圻	助理研究員	黃子豪	助理研究員	鄭哲皓
<b>作物改良課</b>		助理研究員	陳本翰	技佐	蔡餘慶
副研究員兼課長	賴瑞聲	助理研究員	張雅昀	約僱技術員	陳余晟
副研究員	林孟均	約僱技術員	羅春慶	技工	古政中
助理研究員	張雅玲	約僱技術員	湯裕康	技工	陳春瑤
助理研究員	林家玉	技工	劉茂榮	技工	沈婉庭

## 各課、室及分場員額配置表

單位職稱	職員人數	場長	研究員				副研究員			助理研究員	技佐	主任	課員	書記	約僱技術員
			兼副場長	兼秘書	兼課長	研究員	兼課長	兼分場長	副研究員						
三長辦公室	4	1	1	1		1									
作物改良課	7						1		1	5					2
作物環境課	6						1		1	3	1				1
蠶蜂課	6						1		1	4					2
農業推廣課	7				1				1	2	3				
生物防治分場	6							1	1	3	1				1
秘書室	3											1	1	1	1
主計室	2											1	1		
人事室	1											1			1
合計	42	1	1	1	1	1	3	1	5	17	5	3	2	1	8

## 在職進修人員資料

姓名	職稱	進修起日	進修學校(系所)	備註
朱盛祺	副研究員兼課長	102年9月	國立中興大學植物病理系(所)	博士班
鐘珮哲	副研究員兼分場長	105年9月	國立臺灣大學植物病理與微生物學系(所)	博士班
張雅玲	助理研究員	105年9月	國立中興大學園藝學系(所)	博士班
黃子豪	助理研究員	107年1月	國立臺灣大學農藝學系(所)	碩士班
吳怡慧	助理研究員	107年9月	國立中興大學森林學系(所)	博士班
徐培修	助理研究員	108年9月	國立中興大學昆蟲學系(所)	博士班
吳姿嫻	副研究員兼課長	109年3月	國立中興大學昆蟲學系(所)	博士班
王志瑄	助理研究員	111年9月	國立中興大學農藝學系(所)	博士班
林鈺荏	助理研究員	111年9月	國立中興大學農藝學系(所)	博士班

## 參加研習人員資料(三日以上)

姓名	職稱	研習起迄日	研習主題
史晴	技佐	111年3月21日~4月15日	110年高考三級基礎訓練
史晴	技佐	111年7月4日~7月8日	110年公務人員高等考試三級考試暨普通考試農業相關類科錄取人員集中實務訓練(遠距)
葉人豪	助理研究員	111年7月4日~7月13日	簡報表達技巧研習班
林鈺荏	助理研究員	111年7月25日~7月27日	網路輿情回應之資訊圖像化認證班(遠距)
徐子涵	約僱技術員	111年9月13日~9月15日	111年資安職能訓練-資通安全概論
朱盛祺	副研究員兼課長	111年9月21日~10月6日	中央機關科長管理職能進階班
鐘珮哲	副研究員兼分場長	111年10月13日~10月21日	中央機關科長管理職能應用班
朱盛祺	副研究員兼課長	111年10月17日~11月11日	111年薦任公務人員晉升簡任官等訓練及警正警察人員晉升警監官等訓練



## 本場研究人員專長及主辦業務

姓名	職稱	學歷	業務專長	主要工作項目
呂秀英	場長	博士	生物統計、生物資訊、數量遺傳、族群遺傳、作物系統模擬與分析、程式設計、資訊管理、電腦科技規劃推動能力經驗、作物栽培、生態學、科技管理	綜理場務、指揮監督所屬員工；掌理苗栗地區農業試驗研究計畫與推廣改進；掌理蠶蜂業試驗研究與推廣。
施佳宏	研究員兼副場長	博士	植物檢疫、製茶及品評、種子貯藏及品質、農畜法規、桑葉茶加工技術、紅棗栽培管理	襄助場務；襄助場長督導農作物品種改良、試驗研究及推廣事項。
張素貞	研究員兼秘書	博士	農業生態、作物抗病育種	文稿綜核及代判、綜理協調各項業務及行政事務管理、追蹤考核計畫進度與重要技術文稿之選撰。
鍾國雄	研究員	碩士	農產運銷、產銷輔導、經營管理、政府採購	負責創新議題策略規劃及研究計畫之彙整、管考、評核與查核、經費分配管理等；負責研發成果管理與運用業務；彙編改制 25 週年機關誌；辦理昆蟲育種設施興建工程庶務工作。
賴瑞聲	副研究員兼課長	碩士	作物機能研發及果樹栽培	綜理作物改良課各項業務、作物加工及機能增值研發、有機栽培管理技術整合。
林孟均	副研究員	博士	作物育種、栽培管理及生化功能應用開發	果樹育種及栽培管理技術、作物生化應用及機能性產品研發
王志瑄	助理研究員	碩士	雜糧及特用作物栽培管理及育種	雜糧及特用作物品種選育及栽培管理技術之研發。
林家玉	助理研究員	碩士	水稻育種、水稻栽培管理	水稻栽培技術輔導、稻米產銷契作集團產區輔導。
張雅玲	助理研究員	博士	果樹生理與栽培、農園產品採收後處理	果樹育種、生理及栽培管理技術之研發、農園產品採收後品質特性及成分分析、植物品種權之維護。
丁昭伶	助理研究員	碩士	作物栽培及植物組織培養	蔬菜、花卉、油茶等作物栽培管理及植物組織培養技術研究。
任心怡	助理研究員	碩士	園藝作物生理及栽培	果樹栽培管理及地被植物繁殖與應用。

林煜崑	約僱技術員	碩士	農作物試驗田區管理	農藝及蔬菜作物栽培管理與試驗調查。
李美芬	約僱技術員	學士	農產加工與作物品質分析	農產加工增值研發、作物品質與成分分析。
朱盛祺	副研究員兼課長	碩士	生物防治應用、農作物保護	綜理作物環境課各項業務、生物防治應用資材研發及推廣、微生物肥料及農藥研發。
蔡正賢	副研究員	碩士	土壤肥培管理	辦理作物需肥診斷體系之建立及肥培管理改進。
劉東憲	助理研究員	碩士	作物栽培技術、植物病蟲害診斷	作物病蟲害研究與輔導。
賴巧娟	助理研究員	碩士	植物病蟲害診斷、農藥管理	辦理作物病蟲害診斷、農作物重大病蟲害監測等業務。
林鈺荏	助理研究員	碩士	作物營養管理、有機肥及堆肥管理	作物營養生理及生產研究；有機肥品質及堆肥管理之研究。
張凱傑	技佐(8-12月)	學士	農業技術、作物病蟲害診斷	作物病蟲害診斷、作物病蟲害監測、秋行軍蟲及紅火蟻、農業氣象、長期生態監測等。
劉怡娟	約僱技術員	學士	農藝及蔬菜作物試驗、試驗田間管理及環境維護、試驗資料繕打及分析	土壤與植體實驗分析、農藝及蔬菜作物試驗(含試驗種植、施肥、調查等)、試驗田間管理工作及環境維護。
吳姿嫻	副研究員兼課長	碩士	昆蟲學、昆蟲生理、蜜蜂病蟲害、植物檢疫、蜂群管理技術	綜理蠶蜂課業務、蜜蜂病蟲害診斷與防治、蜜蜂健康管理技術、蠶蜂產業輔導與蜂農教育。
廖久薰	副研究員	碩士	農藝、植物組織培養、分子生物技術	家蠶飼育及種原維護、家蠶生物科技研究、葉桑及蠶蛹機能性開發。
徐培修	助理研究員	碩士	昆蟲神經生理、昆蟲行為、蜜蜂授粉、農藥管理	蜜粉源植物調查與應用、蜜蜂授粉應用研究、蜜蜂中毒與入侵種調查、養蜂科技資訊數位化服務、蜜蜂營養與蜂糧開發。
陳本翰	助理研究員	碩士	昆蟲免疫學、寄生蟲學、媒介昆蟲學	蜜蜂病蟲害分子檢驗、蜂種選育、蜂蜜評鑑及林下養蜂輔導業務。
黃子豪	助理研究員	碩士	農藝、養蜂業務	雜糧授粉、蜂產品研究及蜂產品產銷履歷輔導。

張雅昀	助理研究員	學士	農業昆蟲、有益昆蟲、微生物學	蠶、桑之繁殖、飼育與病蟲害防治試驗研究、蠶桑種原庫保存、產業推廣及輔導等業務。
羅春慶	約僱技術員	高職	桑樹栽培管理、家蠶飼育、農機維護	家蠶飼育繁殖、桑園田間管理及試驗採樣調查分析等。
湯裕康	約僱技術員	學士	養蜂管理、蜜粉源植物收集	蜜蜂飼育繁殖、蜜源植物田間管理及試驗採樣調查分析等。
鐘珮哲	副研究員兼分場長	博士	農作物保護、病害鑑定及檢測技術、病蟲害綜合防治技術	綜理生物防治分場業務、草莓有害生物綜合管理技術推廣輔導、生物防治資材應用及推廣
吳怡慧	副研究員	博士	寄生性天敵昆蟲量產及推廣	寄生性天敵研究及推廣、平腹小蜂及格氏突闊小蜂量產及應用。
李怡蓓	助理研究員	學士	農作物栽培、農業技術	草莓育種及種苗期栽培管理技術。
葉人豪	助理研究員	碩士	草莓栽培及育種、農藝	草莓育種及產果期栽培管理技術。
鄭哲皓	助理研究員	學士	植物病蟲害防治、植物醫學	生物防治資材研發及技術改進等試驗研究、病蟲害試驗研究、鑑定及防治輔導等業務。
蔡餘慶	技佐 (6-12 月)	碩士	昆蟲學、天敵昆蟲量產及應用	天敵昆蟲研究及推廣。
陳余晟	約僱技術員	碩士	試驗田區作物栽植、微生物分離及保存、農機具操作	試驗田區栽植收穫及整理、農機具操作及保養維護、協助公務車出勤、協助各研究試驗工作進行。
盧美君	研究員兼課長	博士	天敵智慧化生產、生物防治、蠶蜂生產及生物技術、花卉及園藝作物生產、生物技術	綜理農業推廣課各項業務；本場出版刊物總編輯；國際農業合作業務；督辦青年農民及農業專區輔導、農民學院及家政業務等。
何超然	副研究員	博士	植物性生物防治資材蒐集保存及利用、生物防治用植材繁殖試驗	辦理產銷履歷、農業季節性缺工、青年農民、外展農業服務、外籍青農來臺實習及農業經營專區。
張訓堯	助理研究員	碩士	蔬菜及花卉栽培技術、植物遺傳及育種	辦理環境教育各項業務、協助轄區農業用地容許使用審核業務、研發成果及計畫管理。



古金台	助理研究員	碩士	昆蟲病理學、農業昆蟲	辦理農民學院教育訓練、食農教育推廣及實際從事農業生產工作證明。
楊美鈴	技佐	專科	農業推廣	負責新聞剪報、新聞稿及記者連繫；辦理家政班各項業務、農村四健活動及辦理農產品展示展售。
史晴	技佐 (3-12 月)	碩士	刊物編輯管理	農情月刊、農業專訊、年報及研究彙報編輯與出版品管理、農業知識管理網路系統管理與維護。
吳魁偉	技佐 (7-12 月)	碩士	植物保護	協辦環境教育各項業務。

## 技術服務成果統計表

服務項目或內容	服務對象	服務數
土壤肥力診斷分析	轄區農友	1,520
灌溉水質、重金屬監測	轄區有機及友善耕作農友	1,173
植體、介質、堆肥及液肥檢測分析服務	轄區農友	863
作物需肥田間診斷及諮詢服務	轄區農友	106
農作物農藥殘留監測與管制	轄區農友	36
作物重要病蟲害疫情監測及通報	農友、社會大眾	233
天然災害勘抽查	轄區農友	91
生物防治技術諮詢服務	轄區農友及民眾	35
作物需肥田間診斷及諮詢服務	轄區農民及有機友善環境耕作農民	75
作物病蟲害診斷及諮詢服務	蜂農、一般農民、社會大眾	692

## 參與展示展售促銷活動一覽表

日期	地點	活動名稱	參與人數
4月29日	南庄鄉農會	原民行動學堂暨農業張老師診斷諮詢活動	46
5月3日	臺中市太平區	臺中市平腹小蜂釋放及無人機施用脂肪酸鉀鹽防治荔枝椿象觀摩會	85
5月31日	公館鄉農會食品加工廠	農業張老師 - 水田雜草管理技術諮詢活動	61
7月8日	南庄鄉農會	原民行動學堂暨農業張老師諮詢活動	35
7月13日	頭份市農會	農業張老師 ~ 蜂產品生產技術諮詢活動	35
9月30日	造橋鄉及頭屋鄉農會	農業張老師 ~ 文旦柚及柑橘整合性管理田間診斷諮詢活動	83
10月14日	泰安鄉公所	原民行動學堂 - 甜柿栽培管理診斷諮詢活動	42
11月18日	頭份市及大湖鄉	農業張老師 - 柑橘栽培管理及修剪技術諮詢活動	135

## 國內外機關團體及貴賓來場參觀訪問統計表

日期	來訪單位及成員	人數
1月6日	國立臺灣大學植物醫學碩士學位學程	20
1月21日	農藝學年會理監事會會員	20
1月22日	苗栗縣青農聯誼會	70
3月2日	國立中興大學昆蟲系	51
4月18日	芎林果樹產銷班第11班	33
5月12日	中國醫藥大學中國藥學暨中藥資源學系	17
6月20日	水土保持局台南分局	35
6月21日	行政院農業委員會水土保持局臺東分局	23
7月8日	苗栗市農會綠色照顧站	30
7月28日	中華民國農會	44
8月15日	苗栗縣文化觀光局、聯合大學建築學系	4
8月19日	苗栗縣環境保護局	38
9月5日	彰化福興農會稻米產銷班第1班	38
10月16日	科技部 Kiss Science 活動報名遊客	11
10月17日	中壢老人大學	37
10月18日	彰化縣和美鎮嘉寶水稻共同經營班	37
10月19日	客家委員會	2
10月27日	國立中興大學園藝系師生	7
11月10日	國立中興大學	9
11月17日	嘉義大學農場管理系	34
11月18日	八德農會四健會	65
11月18日	農糧署及北中南東四區分署	40
11月23日	國立虎尾科技大學農業科技學系	38
11月24日	清華大學歷史研究所	4
12月3日	雲林縣環保局	26
12月6日	水土保持局	28
12月14日	彰化縣永靖鄉蔬菜產銷班	50
12月15日	國立臺灣大學植物醫學碩士學位學程	17



## 器資材供應服務成果一覽表

供應服務項目或內容	供應 / 推廣對象	供應 / 推廣數 ( 單位 )
新品種葉用枸杞種苗供應	農友及一般民眾	59 戶
茶皂素	農民	1 個
草莓病蟲害辨識指南	農民	3 本
斜紋夜蛾誘引盒	農民	6 組
瓜 ( 果 ) 實蠅酵母錠	農民	1 盒
瓜 ( 果 ) 實蠅誘引盒	農民	1 組
蠶繭	國立陽明交通大學	切口繭 250 克
蠶繭	榮民總醫院臺北分院	切口繭 250 克
桑葉	衛生福利部國家中醫藥研究所	桑葉 10 公斤
格氏突闊小蜂	農民	429 萬隻
平腹小蜂	高雄市政府農業局、其他全國政府單位、民眾	280 萬隻
基徵草蛉	農民	2 萬隻
基徵草蛉卵	農民、一般民眾	100 萬粒

## 示範觀摩及農業諮詢活動一覽表

日期	地點	活動名稱	參與人數
4 月 29 日	南庄鄉農會	原民行動學堂暨農業張老師診斷諮詢活動	46
5 月 3 日	臺中市太平區	臺中市平腹小蜂釋放及無人機施用脂肪酸鉀鹽防治荔枝椿象觀摩會	85
5 月 31 日	公館鄉農會食品加工廠	農業張老師 - 水田雜草管理技術諮詢活動	61
7 月 8 日	南庄鄉農會	原民行動學堂暨農業張老師諮詢活動	35
7 月 13 日	頭份市農會	農業張老師 ~ 蜂產品生產技術諮詢活動	35
9 月 30 日	造橋鄉及頭屋鄉農會	農業張老師 ~ 文旦柚及柑橘整合性管理田間診斷諮詢活動	83
10 月 14 日	泰安鄉公所	原民行動學堂 - 甜柿栽培管理診斷諮詢活動	42
11 月 18 日	頭份市及大湖鄉	農業張老師 - 柑橘栽培管理及修剪技術諮詢活動	135

## 辦理各項教育訓練班別一覽表

辦理日期	課程名稱	人數	參加對象
1月25日、2月7日	環境教育雙語視聽課程「全面霾伏」影片賞析	115	本場同仁
2月7日、2月9日	性別主流化、人權教育雙語視聽課程「她們」影片賞析	91	本場同仁
3月15日、3月16日、3月17日	性別主流化雙語視聽課程「法律女王」影片賞析	91	本場同仁
4月14日	農產品創意料理應用課程	44	一般民眾
4月19日	食農教育講座「桑椹班」	30	一般民眾
4月19日、4月20日、4月21日	全民國防教育雙語視聽課程「1917」影片賞析	70	本場同仁
5月16日~18日	農民學院「草莓育苗班」	30	一般民眾
5月23日~25日	農民學院「養蜂入門班(一)」	30	一般民眾
6月20日~22日	農民學院「農產品加工班(蔬菜水果類)」	17	一般民眾
6月23日	綠色照顧分享學習課程	35	一般民眾
6月30日	111年度(上半年度)自衛消防編組訓練	74	本場同仁
8月1日~5日	農民學院「作物病蟲害整合管理班」	24	一般民眾
8月10日~8月12日	「初級蜂蜜品評師訓練班」第1班	19	職業蜂農
8月11日	食農教育講座「教師研習班」	47	一般民眾
8月16日	國土生態保育綠色網絡標竿學習-仙草栽培管理及產業應用	40	一般民眾
8月16日~17日	食農教育宣導人員基礎培訓課程初階班	38	一般民眾

8月16日~8月19日	「初級蜂蜜品評師訓練班」第2班	20	職業蜂農、養蜂產業相關人員
8月23日	食農教育講座「紫蘇班」	26	一般民眾
9月5日~7日	農民學院「草莓栽培管理班」	30	一般民眾
9月13日、9月14日、9月15日	當前政府重大政策、公民參與雙語視聽課程「惡水真相」影片賞析	73	本場同仁
9月22日	國際人權兩公約及消除對婦女一切歧視公約(CEDAW) 專題演講	91	本場同仁
9月26日~10月7日 10月17日~10月28日	農民學院「養蜂初階班」	23	一般民眾
10月4日	農產品數位化行銷技巧研習	92	一般民眾
10月21日	111年資訊安全教育訓練(社交工程電子郵件攻擊與防範教育訓練)	61	本場同仁
10月24日	提繳農民退休儲金之農民實際從事農業工作確認作業教育訓練(第1場次)	17	一般民眾
10月25日	提繳農民退休儲金之農民實際從事農業工作確認作業教育訓練(第2場次)	19	一般民眾
10月26日	農產品料理加工應用研習	50	一般民眾
11月4日	提繳農民退休儲金之農民實際從事農業工作確認作業教育訓練(第3場次)	19	一般民眾
11月7日~12月2日	農民學院「有機農業初階班」	18	一般民眾
11月15日	提繳農民退休儲金之農民實際從事農業工作確認作業教育訓練(第4場次)	25	一般民眾
11月23日	111年資訊安全教育訓練	54	本場同仁
12月7日	田媽媽專業技能教育研習	25	一般民眾
12月21日	111年度(下半年度)自衛消防編組訓練	99	本場同仁
12月26日	111年資訊安全教育訓練(視訊)	18	本場同仁



## 宣導講習會活動一覽表

日期	地點	活動名稱	參與人數
1月11日	古坑鄉農會	蜂產類 TGAP 講習	71
2月11日	員林市農會	蜂產類 TGAP 講習	64
2月14日	東山區農會	蜂產類 TGAP 講習	21
2月25日	嘉義縣農會	蜂產類 TGAP 講習	46
3月8日	苑裡鎮農會	111 年釀酒用高粱品種及技術栽培講習會	56
3月24日	本場生物防治分場	草莓災後復育暨育苗期病蟲害管理講習會	123
3月29日	本場生物防治分場	中興大學植醫學程：天敵昆蟲量產技術之開發及桌遊體驗 - 以平腹小蜂為例	11
3月29日	西湖農會	文旦合理化施肥及有機友善政策說明	55
4月26日	本場	紅棗健康管理及合理化施肥講習會 ( 秋行軍蟲、番茄潛旋蛾、農藥實名制、TGAP)	85
5月11日	銅鑼秋美人農場	「國土生態保育綠色網絡建置計畫暨農業政策」說明會	75
5月11日	銅鑼九湖村	111 年度杭菊安全用藥講習宣導說明會	75
5月25日	後龍鎮農會	111 年後龍鎮水稻節水栽培技術暨安全用藥講習會	26
6月8日	通霄鎮農會	蜂產類 TGAP 講習	47
6月27日	新北市石碇區光明里活動中心	蜂產類 TGAP 講習	13
7月15日	本場	111 年度國產微生物肥料應用暨落葉堆肥農地利用講習會	45
7月22日	西湖鄉農會	文旦健康管理技術 ( 秋行軍蟲、番茄潛旋蛾、農藥實名制 )	80

8月15日	本場	儲備植物醫師訓練課程(一)	11
8月18日	銅鑼鄉中平集會所	芋頭栽培肥培管理暨病蟲害防治講習會	100
8月24日	本場	增進農田地力肥料與土壤碳匯講習會	109
8月24日	獅潭鄉農會	111年度有機農業田間栽培及肥培管理講習會	35
8月31日	本場生物防治分場	台灣大學檢防疫重要性果實蠅診斷鑑定訓練班：果實蠅的生物防治	30
9月13日	本場	儲備植物醫師訓練課程(三)	10
9月13日	太平區農會	蜂產類 TGAP 講習	28
9月21日	銅鑼鄉農會	杭菊病蟲害防治及農田地力改善講習會(秋行軍蟲、番茄潛旋蛾、農藥實名制、陶斯松替代)	70
9月30日	造橋鄉及頭屋鄉農會	農業張老師~文旦柚及柑橘整合性管理田間診斷	83
10月12日	本場	儲備植物醫師訓練課程(五)	13
10月13日	三灣鄉農會	111年度三灣鄉高接梨友善環境農業資材栽培管理暨合理化施肥講習會	45
10月14日	泰安鄉公所	原民行動學堂~甜柿栽培管理班	42
10月17日	本場生物防治分場	臺灣大學植物醫學學位學程：天敵昆蟲量產技術開發及桌遊~以平腹小蜂為例	11
10月18日	卓蘭鎮農會	111年度卓蘭鎮高接梨友善環境農業資材栽培管理暨合理化施肥講習會(秋行軍蟲、番茄潛旋蛾、農藥實名制)	70
10月27日	本場	苗栗地區生態農產品行銷及品牌分享研習	75
10月28日	公館鄉農會	芋頭合理化施肥暨病蟲害防治農藥減量講習會(農藥實名制)	42

11月10日	大湖鄉果樹產銷班第19班場所	111年度大湖鄉高接梨友善環境農業資材栽培管理暨合理化施肥講習會(秋行軍蟲、番茄潛旋蛾、農藥實名制)	36
11月24日	本場	生物炭應用推廣教育訓練課程	105
11月30日	本場生物防治分場	草莓產果期綜合管理講習	121
12月9日	新竹縣農會	蜂產類TGAP講習	50
12月19日	視訊授課	「新版互動式養蜂曆」系統實作教育訓練(第一梯次)	45
12月20日	視訊授課	「新版互動式養蜂曆」系統實作教育訓練(第二梯次)	31

## 辦理記者會活動一覽表

日期	地點	主題及內容
9月7日	行政院農業委員會	固化蜂蜜超妙滋味 蜂蜜應用新技術發表記者會
11月2日	行政院農業委員會	愛玉子抗氧化機能飲記者會 發表保健抗氧化新聖品

## 參與評鑑活動一覽表

日期	地點	活動名稱	本場評審人員
1月7日	獅潭鄉農會	苗栗縣桶柑評鑑競賽	任心怡
1月18日	後龍鎮農會	小番茄競賽評審	丁昭伶、林家玉
1月25日	苗栗縣頭份市農會	111年度頭份市桶柑評鑑	張雅玲
5月27日	新竹縣農會	新竹縣國產龍眼蜂蜜品質評鑑	徐培修
6月8日	通霄鎮農會	苗栗縣國產龍眼蜂蜜品質評鑑	吳姿嫻
6月10日	桃園區農業改良場臺北分場	111年北部地區優質安全綠竹筍評鑑	丁昭伶



6月15日	太平區農會	臺中市國產龍眼蜂蜜品質評鑑	盧美君
6月17日	嘉義縣農會(視訊)	嘉義縣國產龍眼蜂蜜品質評鑑	吳姿嫻、徐培修
6月20日	後龍鎮	後龍鎮稻米達人冠軍賽田間評比	王志瑄、林家玉
6月21日	員林市農會	彰化縣國產龍眼蜂蜜品質評鑑	吳姿嫻
6月22日	東山區農會	臺南市國產龍眼蜂蜜品質評鑑	陳本翰
6月22日	三義鄉	三義鄉稻米達人冠軍賽田間評比	王志瑄、林家玉
7月1日	公館鄉、銅鑼鄉、苗栗市	苗栗縣稻米達人冠軍賽田間評比	王志瑄、林家玉
7月1日	阿蓮區農會	高雄市國產龍眼蜂蜜品質評鑑	陳本翰
7月7日	臺中地區農會	全國國產龍眼蜂蜜品質評鑑	吳姿嫻、陳本翰
7月7日	臺中地區農會	全國國產荔枝蜂蜜品質評鑑	吳姿嫻、陳本翰
7月14日	苗栗縣三灣鄉農會	111年苗栗縣高接梨豐水品種果品評鑑競賽	張雅玲
7月20日	苗栗縣頭份市農會	111年苗栗縣秋黃梨果品評鑑	張雅玲
7月21日	宜蘭縣三星鄉農會	111年度「三星上將梨」品質評鑑會-黃金品種	張雅玲
8月9日	三義鄉農會	三義鄉稻米達人冠軍賽官能品評	王志瑄、林家玉
8月11日	苗栗特色館	苗栗縣稻米達人冠軍賽官能品評	王志瑄、林家玉
8月16日	後龍鎮農會	後龍鎮稻米達人冠軍賽官能品評	王志瑄、林家玉
8月25日	苗栗縣大湖地區農會	111年度大湖尊梨果品評鑑競賽	張雅玲
8月27日	西湖鄉湖東村多功能活動中心	苗栗縣文旦果品評鑑	任心怡
11月3日	公館鄉農會	公館鄉111年度芋頭評鑑競賽	丁昭伶

## 苗栗區農業改良場年報 (111 年度)

發行人：呂秀英

總編輯：盧美君

編輯委員：施佳宏、張素貞、鍾國雄、賴瑞聲  
：朱盛祺、吳姿嫻、鐘珮哲

執行編輯：史晴

發行機關：農業部苗栗區農業改良場

地址：苗栗縣公館鄉館南村 261 號

電話：(037)222111

網址：<https://www.mdares.gov.tw/>

展售書局：

(1) 五南文化廣場 TEL：(04)22260330

臺中市西區臺灣大道二段 85 號

(2) 國家書店松江門市 TEL：(02)25180207

臺北市中山區松江路 209 號 1 樓

(3) 國家網路書店 <http://www.govbooks.com.tw/>

中華民國 112 年 10 月出版

定價：新臺幣 200 元

GPN:2009602053